

届出対象行為の規模などの基準

区分	行為の対象	規模などの基準
建築物	新築、増築、改築若しくは移転、外観を変更することとなる修繕若しくは模様替又は色彩の変更	○高さ <u>10m</u> 又は延べ面積 <u>500 m²</u> を超えるもの
工作物	新設、増築、改築若しくは移転、外観を変更することとなる修繕若しくは模様替又は色彩の変更	○準用工作物(建築基準法第 88 条)として建築基準法第 6 条第 1 項が適用されるもの <ul style="list-style-type: none"> ・高さが <u>6m</u>を超える煙突 ・高さが <u>15m</u>を超えるRC造、鉄造、木造の柱など ・高さが <u>8m</u>を超える高架水槽、サイロ、物見塔など ・高さが <u>2m</u>を超える擁壁 ・高さが <u>4m</u>を超える装飾塔、記念塔など ○太陽光発電設備のパネル設置の必要面積の合計が <u>100 m²</u> を超えるもの ○準用工作物(建築基準法第 88 条)として建築基準法第 6 条第 1 項が適用される以下の工作物 <ul style="list-style-type: none"> ・昇降機、ウォーターシュート*、飛行塔など *ウォーターシュート…斜面上のレールにのせた舟を水面に滑り落とす遊戯施設のこと。 ○工作物の用途、地域によって建築確認申請が必要となるもの(製造施設、貯蔵施設、遊戯施設、自動車車庫(建築物以外)、汚物処理場、ごみ焼却施設など)
開発行為	都市計画法に規定する開発その他政令で定める行為	○ <u>面積が 500 m²以上*</u> の開発行為 *千葉県における市街化区域内の開発行為などの規制規模(酒々井町は 500 m ² 以上)と連動する。
その他の行為	その他良好な景観の形成に支障を及ぼすおそれのある行為で景観計画に従い、景観行政団体の条例で定める行為	○木竹の植栽又は伐採でその区域の面積が <u>500 m²以上</u> のもの ○屋外における土石、廃棄物、再生資源その他の物件の堆積で堆積の高さが <u>1.5m</u> を超えるもの及びその区域の面積が <u>300 m²以上</u> のもの ○土地の開墾、土石の採取、鉱物の採掘その他土地の形質の変更でその区域の面積が <u>500 m²以上</u> * ¹ のもの ○使用済自動車の再資源化等に関する法律に規定する解体業を行い、使用済自動車及び解体自動車の保管を行うもの ○ <u>千葉県特定自動車部品のヤードに関する条例</u> * ² に規定する特定自動車部品のヤード内保管を行うもの * ¹ 酒々井町土砂等の埋立地等による土壌の汚染及び災害の発生の防止に関する条例と連動する。 * ² 「千葉県特定自動車部品のヤードに関する条例」 <ul style="list-style-type: none"> ・外周の全部又は一部に板塀、垣、柵、壁、コンテナなどの工作物が存する施設(=ヤード)で自動車部品の保管又は分離を行う事業者は届出が必要。 (ただし、道路運送車両法に規定する自動車分解整備事業者、使用済自動車再資源化法に規定する解体業者を除く。) ・業として行っている場合は面積に関わらず全てが対象、業として行っていない場合は 300 m²未満が適用除外となる。

建築物の外壁及び工作物表面の色彩(マンセル値)

色 相		市街化区域				市街化調整区域			
		外壁・工作物		屋 根		外壁・工作物		屋 根	
		明度	彩度	明度	彩度	明度	彩度	明度	彩度
有 彩 色	10R(赤)<色相 ≤5Y(黄)	—	6以下	7以下	6以下	3以上 8以下	4以下	7以下	4以下
	10RP(赤紫)< 色相≤10R(赤) 又は5Y(黄)< 色相≤10Y(黄)	—	3以下	7以下	3以下	3以上 8以下	2以下	7以下	2以下
	10Y<色相 ≤10PR(赤紫)	—	2以下	7以下	2以下	3以上 8以下	1以下	7以下	1以下
無彩色*(N)		—	—	7以下	—	3以上 8以下	—	7以下	—

*無彩色…色の三属性である色相・明度・彩度のうち明度だけをもつ黒・灰・白をいう。⇔有彩色

○色彩はマンセル値で表します。

・マンセル値とは・

建築主や設計者、施工者など多くの人が色彩をより正確に共有できるように日本工業規格(JIS)にも採用されている「マンセル表色系」を使って、色彩の基準を表したものです。

マンセル表色系では色相、明度、彩度の色の三属性を尺度化したものによって、すべての色彩を表すことができます。

・色相とは・色み

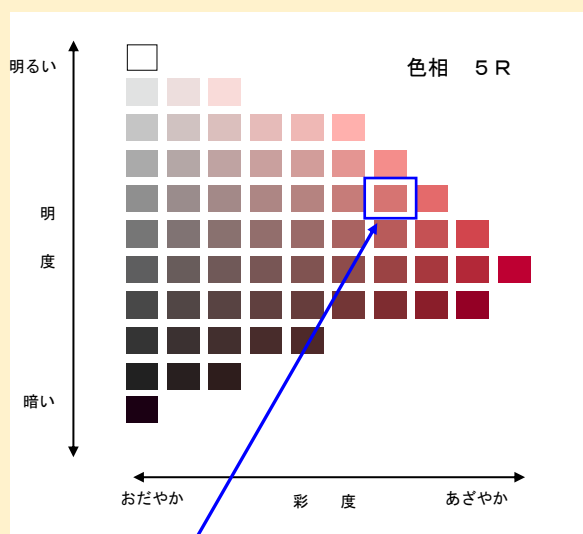
色相は赤(R)・黄(Y)・緑(G)・青(B)・紫(P)・黄赤(YR)・黄緑(GY)・青緑(BG)・青紫(PB)・赤紫(RP)の10の色相があります。無彩色はNで表します。

・明度とは・明るさの度合い

色彩の明るさを表し、完全な黒を明度0とし、完全な白を明度10としています。

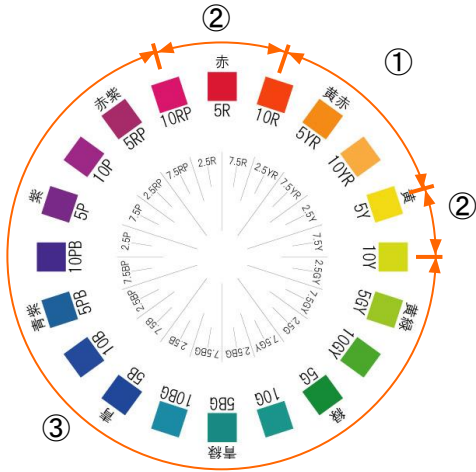
・彩度とは・鮮やかさの度合い

色彩の鮮やかさを表します。無彩色を0とし、鮮やかなほど数値が大きくなりますが、色相によって彩度の上限は異なります。



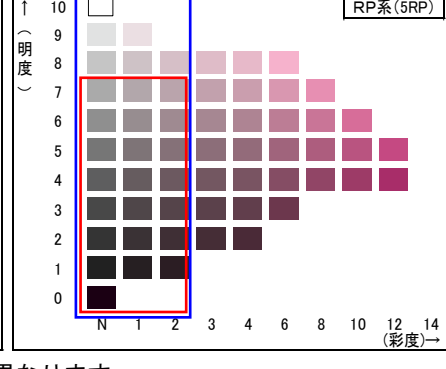
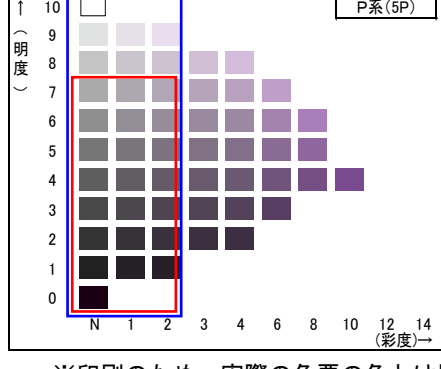
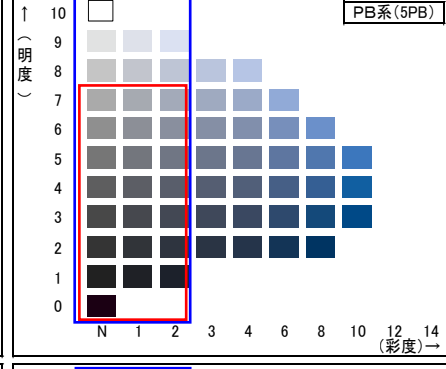
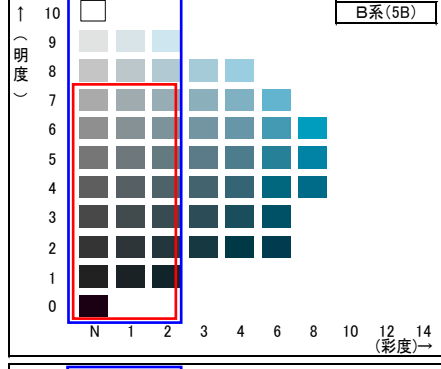
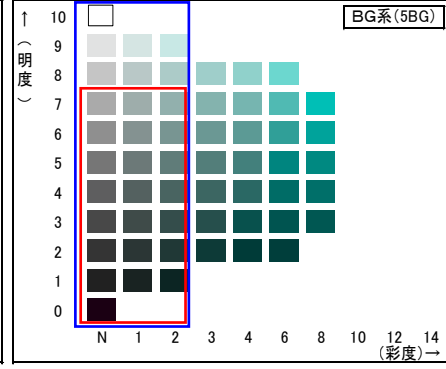
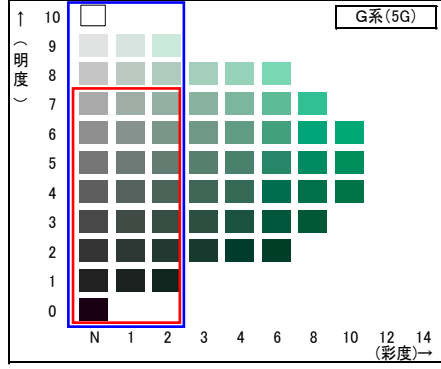
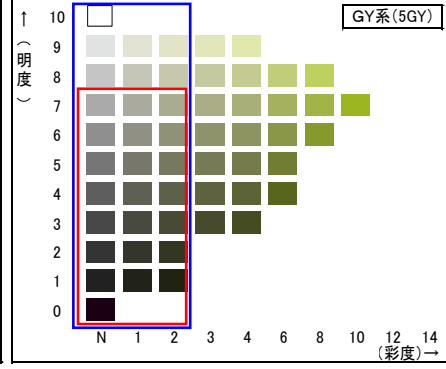
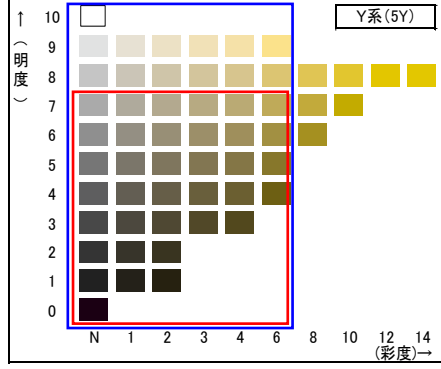
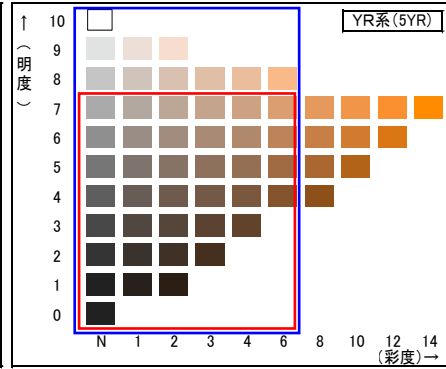
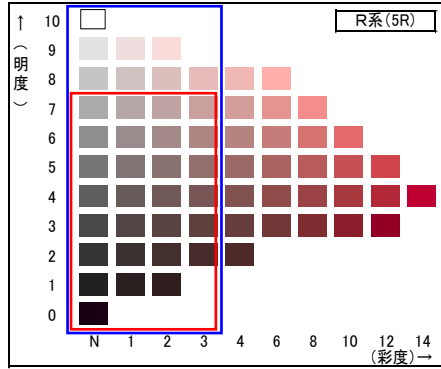
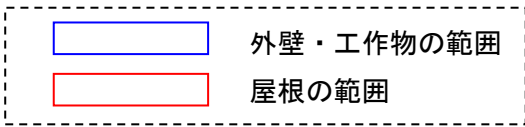
マンセル値の表記
5 R 6.0 / 8.0
色相 明度 彩度

○市街地区域



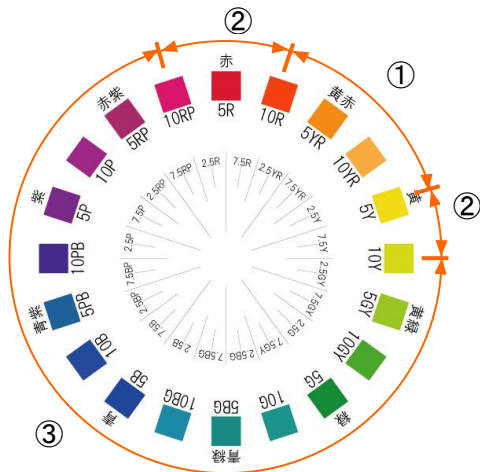
色相 (マンセル色相環)

色相	外壁・工作物		屋根	
	明度	彩度	明度	彩度
① 10R(赤) < 色相 ≤ 5Y(黄)	-	6以下	7以下	6以下
② 10RP(赤紫) < 色相 ≤ 10R(赤) 又は 5Y(黄) < 色相 ≤ 10Y(黄)	-	3以下	7以下	3以下
③ 10Y(黄) < 色相 ≤ 10RP(赤紫)	-	2以下	7以下	2以下
無彩色(N)	-	-	7以下	-



※印刷のため、実際の色票の色とは異なります。

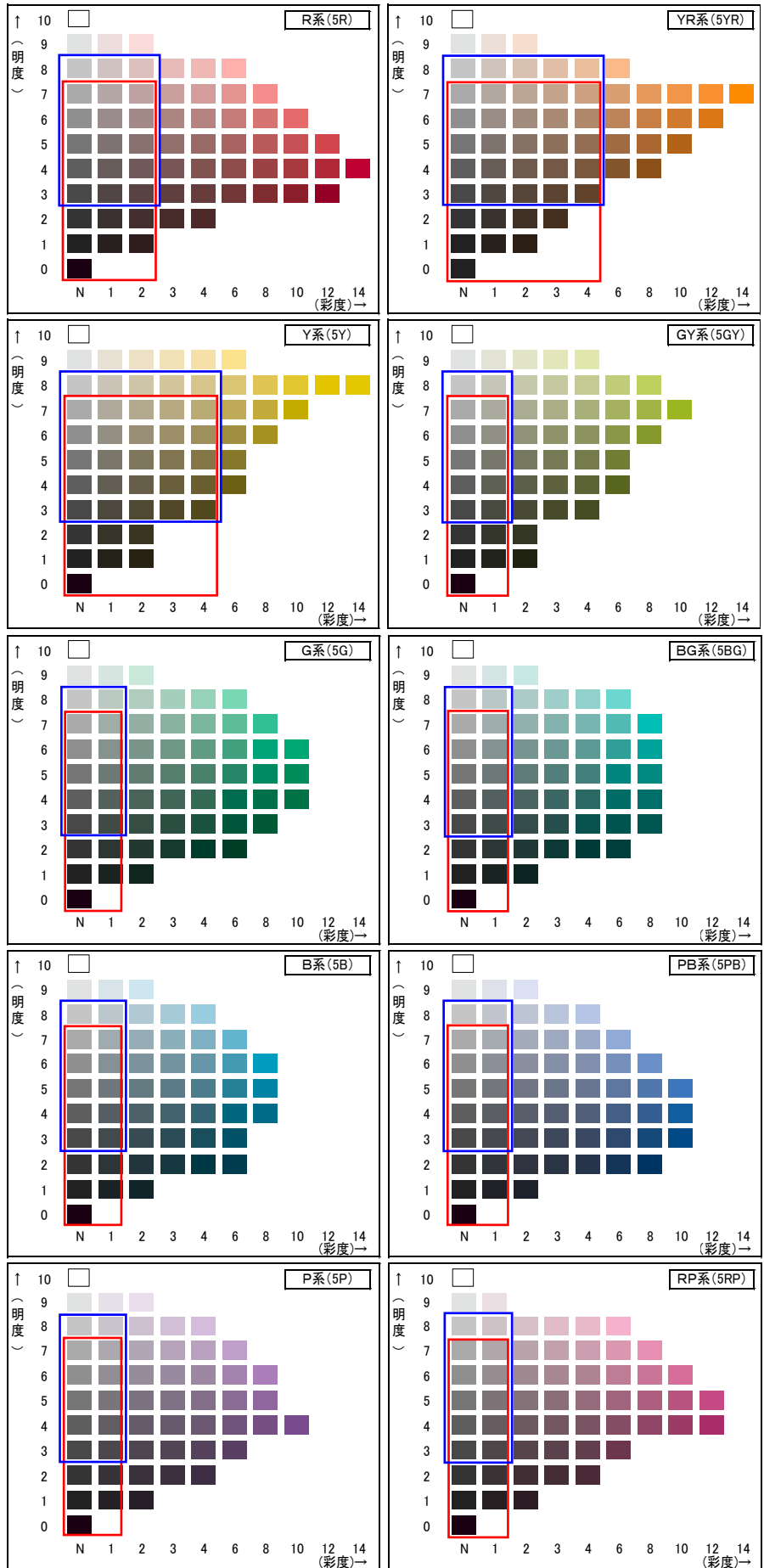
○市街化調整区域



色相(マンセル色相環)

色相	外壁・工作物		屋根	
	明度	彩度	明度	彩度
① 10R(赤) < 色相 ≤ 5Y(黄)	3以上 8以下	4以下	7以下	4以下
② 10RP(赤紫) < 色相 ≤ 10R(赤) 又は 5Y(黄) < 色相 ≤ 10Y(黄)	3以上 8以下	2以下	7以下	2以下
③ 10Y(黄) < 色相 ≤ 10RP(赤紫)	3以上 8以下	1以下	7以下	1以下
無彩色(N)	3以上 8以下	—	7以下	—

 外壁・工作物の範囲
 屋根の範囲



※印刷のため、実際の色票の色とは異なります。