



みんなで祭りを満喫

町商工会青年部が夏の思い出づくりにと企画した「夏まつり」が8月28日、中央台公園で開かれました。記録的な暑さとなった今年の夏を象徴するような暑さとなりましたが、会場には無料配布のかき氷を食べたり神輿を担いだり祭りを楽しむ子どもたちの笑顔がありました。

また、会場では若手大道芸人のすばらしいパフォーマンスや盆踊り、フィナーレを飾る花火などもあり、訪れた多くの皆さんが祭りを満喫していました。

国勢調査、行政相談、特定健康診査・高齢者健康診査、赤い羽根共同募金、(仮)酒々井IC事後評価原案公表、酒々井南部地区地区計画変更案縦覧、下水道排水区域変更案縦覧、小規模工事等契約希望者登録制度

P2~5

印旛沼水質浄化月間、浄化槽の日、3R推進月間、社会教育功労者表彰、就学时健康診断、国民年金種別変更手続き、違反建築防止週間、町オリジナル年賀はがき、ふるさとまつり出品募集、史跡ウォーキング他参加募集、給食センターからこんにちは

P6~14

た^報し^しす^い
10月号

人と自然と文化が奏でるしあわせハーモニー・酒々井



2010 (平成22年)
No.515

人口と世帯数9月1日現在 (前月比) 人口21,247人 (-11) 男10,743人 (-10) 女10,504人 (-1) 世帯数8,935世帯 (-10)
外国人登録人口254人 男107人 女147人 世帯数72世帯

◆発行・編集/酒々井町経営企画課 〒285-8510 千葉県印旛郡酒々井町中央台4-11 ☎043 (496) 1171 ◆毎月1回1日発行

調査票は10月7日(木)までに提出してください

統計法の規定により提出(報告)義務があります

調査票には10月1日現在の状況を正確に記入してください



国勢調査は、統計法という法律に基づき実施する統計調査です。

国勢調査コールセンター

調査票の内容でわからないことがあった場合は「国勢調査コールセンター」にお問い合わせください。



☎0570(01)2010

※市内通話料金でご利用になれます

PHSや一部IP電話からは
☎03(6738)6677
にお電話ください
※所定の料金がかかります

設置期限 10月31日(日)
受付時間 8時～21時
(土・日・祝日も利用できます)

また、統計法では、調査票に正確に記入して提出する義務(報告義務)が定められています。調査票の内容等からわからないことがあった場合は、国勢調査コールセンター(左記参照)にお問い合わせください。

なお、調査票の提出が確認できない場合は、10月22日(金)以降に調査員が再訪問しますので、必ず10月7日(木)までに提出してください。

調査票の提出方法が選べます

調査員に提出



郵送で提出

今回の国勢調査から記入した調査票は、封をして調査員に渡す方法と役場に郵送で提出する方法を選べるようになりました。調査票に漏れなく

記入したらご希望の方法で10月7日(木)までに提出してください。

なお、調査員が直接回収した世帯以外の世帯には、10月8日(金)から11日(月)までの期間に調査員が「調査票の提出の確認について」(確認状)を郵便受け等に配布していきます。

※郵送提出済みの世帯や直接役場に持参された世帯にも、この確認状は配布されますので、あらかじめご了承ください。

調査を装った「かたり調査」にご注意ください

国勢調査員を装った「かたり調査」(未遂)が他市町村で発生しました。調査員に提出するときは、必ず調査員証を確認し提出してください。

なお、国勢調査で調査員や役場の職員が金品を求めたり、電子メールで提出(報告)を求めることは絶対ありません。不審に思った場合は、回答せずに経営企画課または国勢調査コールセンターにご連絡ください。

お問い合わせ 経営企画課広報
広聴班 ☎222

10月18日～24日

「行政相談週間」

10月22日に

「行政相談所」を開設



国の仕事や独立行政法人などの仕事(例えば登記、年金、国道や国有財産管理など)について苦情や意見・要望がありましたら、気軽にご相談ください。

町では、総務大臣から委嘱された行政相談委員が次のとおり行政相談所を開設し、皆さんの苦情や困りごとをお聴きし、その解決を促進します。

相談は無料で秘密は守られます。

日時 10月22日(金)

13時～16時

会場 役場中央庁舎1階

会議室

相談委員 齋藤 照一さん

大岡 佳代さん

問い合わせ 経営企画課広報

報広聴班 ☎222

総務省千葉行政評価事務所

行政苦情110番

☎(0570)090110

インターネットによる相談

等も随時受け付けています。

<http://www.soumu.go.jp/>

町国保・後期高齢者保険加入者の方へ 年に一度の健診で健康寿命を延ばしましょう



生活習慣病を引き起こす恐れのある、メタボリックシンドロームとその予備群を見つ

けるため、40歳から74歳までの国民健康保険の加入者の方に「特定健康診査」を、また、75歳以上の方には「高齢者の健康診査」を（表1）の日程で実施します。

該当する日時に受診票などを持参し、直接会場にお越しください。（申込不要。指定日の変更は可能です。変更する場合の連絡も不要です）

また、前期対象地区で6月に受診できなかった方も受け

ることができま

す。健診期間内で都合のよい日に受診してください。

① 40歳から74歳までの町国保に加入している方（国保以外の方

は、町が実施する「特定健康診査」と「高齢者の健康診査」を受け

たものと見なされますので、今回の健診は受けることができます。

② 75歳以上の後期高齢者医療制度に加入の方（障害認定済の65歳以上含む）

③ 40歳以上で生活保護受給者の方

④ 受診票 10月初旬に送付します。健診費用の自己負担 無料で受けられます。

⑤ 質問票（服薬歴、喫煙歴等）

⑥ 身体計測（身長、体重、肥満度、腹囲）

⑦ 身体診察 ⑧ 血圧測定 ⑨ 血液検査（脂質検査、血糖検査、肝機能検査）

⑩ 尿検査（尿糖、尿たんぱく）

そのほか医師が必要と判断した場合の検査（心電図検査、眼底検査、貧血検査）

※75歳以上の方は、②の腹囲の測定は行いません。

○人間ドック利用者は対象外

人間ドックの助成を利用（予定含む）の方は、町が行う「特定健康診査」と「高齢者の健康診査」を受けたものと見なされますので、今回の健診は受けることができます。

今年町の目標額は、287万円です。一世帯あたり500円で各行政連絡員を通じて募金活動を行いますので協力ください。

お問い合わせ 社会福祉協議会

☎（496）6635

お問い合わせ 住民課国保班

☎123・124

お問い合わせ 千葉診療所

☎（224）2016

お問い合わせ 社会福祉協議会

☎（496）6635

お問い合わせ 社会福祉協議会

〈表1〉 特定健康診査・高齢者の健康診査日程表

受付時間 8時30分～11時 ※早い時間帯は混み合います。

指 定 日	対 象 地 区	会 場
11月4日(木)	東酒々井1丁目・2丁目	保健センター
11月5日(金)	東酒々井3丁目・4丁目	
11月6日(土)	東酒々井5丁目・6丁目	
11月8日(月)	中央台1丁目・2丁目	
11月9日(火)	中央台3丁目・4丁目	
11月10日(水)	ふじき野1丁目～3丁目	

※指定日に受診できない方は、変更できます。変更の連絡は不要です。

介護予防のための生活機能評価を実施

65歳以上の方には、町が実施する「特定健康診査」と「高齢者の健康診査」の受診時に、介護予防のための生活機能評価を実施します。ただし、介護認定者を除きます。

☆社会保険で扶養されている方へ☆ ～特定健診(メタボ健診)が受診できます～

日 時 11月11日(木) 9時30分～11時30分
会 場 保健センター
持参物 受診券・保険証
健診料 受診券に記載されている金額
対象者 被用者保険に加入している40歳から74歳までの被扶養者が対象です。

※国民健康保険に加入している方は、対象外です。(上記表1の日程で行います。)

注意事項 受診券を入手するには、勤務先またはご加入の健康保険組合等にお問い合わせください。血液検査がありますので、食後10時間以上あけてお越しください。

問い合わせ (社)千葉衛生福祉協会 千葉診療所 ☎(224)2016

仮称「酒々井インターチェンジ」周辺地区整備

事後評価原案を公表します



(仮) 酒々井インターチェンジ鳥瞰図

町では、都市再生

整備計画事業(まち

づくり交付金)を活

用して計画的に「(仮)

酒々井インターチェ

ンジ」周辺地区の整

備に取り組んできま

した。

まちづくり交付金

事業では、事業最終

年度に事後評価を行

い、目標達成状況等

の確認や今後のまち

づくり方策の検討を

行うことが定められ

ています。

ついでには、次のとおり事後
評価原案を公表しますので、
内容にご意見のある方は、ま
ちづくり課まで意見書を提出
してください。

なお、事後評価原案は、事
後評価の合理性・客観性を担
保するために、今後、第三者
から構成される評価委員会で、
事後評価が適切に行われたか
審議し、その評価結果を国へ
提出・公表する予定です。

『まちづくり交付金』とは…

全国の都市再生を推進するため、平成
16年度に新たに創設された制度で、市町
村の自主性・裁量性を拡大した財政支援
となっており、市町村が提出する都市再
生整備計画に対して、国が交付金の交付
を行う制度です。

事後評価原案の公表

場所

○まちづくり課窓口

○町ホームページ

期間 10月18日(月)～

11月1日(月)

時間(窓口) 8時30分～

17時15分(土・日曜日、祝日

を除く)

意見書の提出

提出期間 10月18日(月)～

11月1日(月)

提出方法 郵便、ファックス、

電子メール、持参のいずれか

の方法で提出してください。

様式は問いません。

提出先・問い合わせ 〒288

5・8510 (住所不要)

まちづくり課都市整備班 ☎

155、FAX(496)5765

電子メール

machidukuri@town.shisu.

chiba.jp

酒々井南部地区

地区計画変更案の縦覧

酒々井南部地区の地区計画
を変更するにあたり、案を縦
覧します。

縦覧期間 10月5日(火)～

10月19日(火)

(閉庁日を除く9時～17時)

縦覧場所 まちづくり課

意見書の提出 この案につい

て、ご意見のある方は、意見
書を町長あてに提出してくだ
さい。

なお、意見書を提出するこ
とができる方は、町内に住所
のある方(法人を含む)およ
び利害関係のある方です。

提出方法 まちづくり課まで
持参または郵送してください。

なお、意見書の様式は、縦
覧場所配布しています。

提出期間 10月5日(火)～

10月19日(火)

※郵送の場合は、提出期間内
の消印のあるものが有効とな
ります。

提出先・問い合わせ 〒288

5・8510 (住所不要)

まちづくり課計画調整班 ☎

155

佐倉都市計画下水道
排水区域変更案の縦覧

酒々井南部地区、南酒々井ネオポリス
を含む約93haの排水区域の拡大に関す
る案を縦覧します。

縦覧期間 10月12日(火)～10月26日(火)

(閉庁日を除く9時～17時)

縦覧場所 上下水道課

意見書の提出 この案について、ご意見
のある方は、意見書を町長あてに提出し
てください。

なお、意見書を提出することができ
る方は、酒々井町に住所のある方および利
害関係のある方です。

提出方法 上下水道課まで持参または郵
送してください。

なお、意見書の様式は、縦覧場所で配
布しています。

提出期限 10月26日(火)

※郵送の場合は、提出期限内の消印のあ
るものが有効となります。

提出先・問い合わせ 〒286-0911

尾上194-1 上下水道課下水道事業

班 ☎(496)7725

『小規模工事等契約希望者登録者制度』を活用しませんか



◆小規模工事等契約希望者登録者制度とは？

この制度は、町が発注する設計金額が50万円未満の小規模な建設工事および修繕の受注・施工を希望する方に登録

事業者の受注拡大に努めるとともに、小規模事業者の育成や地域経済の活性化に寄与することを目的としています。契約の方法は、登録された方々に見積もりをお願いし、最も低い額を見積もった方と

契約することとなります。受注した建設工事および修繕は、自ら履行することを原則とし、一括下請け（丸投げ）はできませんので、必ず自ら施工できる範囲の業種（表1の中から最大3業種まで）を

登録してください。なお、登録されたことが、必ずしも見積もりの依頼や契約を約束するものではありませんのでご理解をお願いします。

《登録できる方》

酒々井町に主たる事業所（本社・本店）または住所（住民登録）を有する方
※建設業の許可の有無、経営

の形態、従業員数は問いません。

《登録できない方》
・成年後見人、被保佐人および破産者で復権を得ていない方

・平成22・23年度の町建設工事等入札参加者資格者名簿に登録されている方
・経営の内容が著しく不健全と認められる方
・希望する業種を履行するために必要な法令等で定められた資格、免許を有さない方

・町税を滞納している方

《登録の受付・有効期間および申請書の提出方法》

受付期間 10月1日（金）～10月29日（金）（土・日および休日を除く9時～17時）
有効期間 平成22年11月1日～平成24年3月31日
提出方法 財政課に直接持参してください。（郵送による受付は行いません）

登録申請に必要な書類は財政課で配布しています。また、町ホームページからもダウンロードできますのでご利用ください。

お問い合わせ 財政課管財班
☎233

〈表1〉小規模工事等の種類および具体例

No.	工事等の種類 (業種)	具体的な工事等の例
1	大工工事	大工工事、型枠工事、造作工事など
2	左官工事	左官工事、モルタル工事、吹付工事など
3	とび・土工・コンクリート工事	とび工事、土工事、コンクリート工事、土留工事、道路付属物設置工事、外壁工事、はつり工事など
4	屋根工事	屋根ふき工事など
5	電気工事	送配電線工事、引込線工事、照明設備工事など
6	管工事	冷暖房設備工事、空調調和設備工事、給排水・給湯設備工事、厨房設備工事、衛生設備工事、浄化槽工事、ガス配管工事など
7	タイル・れんが・ブロック工事	コンクリートブロック積（張）工事、れんが積（張）工事、タイル張工事など
8	ほ装工事	アスファルトほ装工事、コンクリートほ装工事、ブロックほ装工事など
9	板金工事	板金加工取付工事など
10	ガラス工事	ガラス加工取付工事など
11	塗装工事	塗装工事など
12	防水工事	アスファルト防水工事、モルタル防水工事、シーリング工事など
13	内装仕上工事	インテリア工事、天井仕上工事、壁張工事、内装間仕切工事、床仕上工事、たたみ工事、家具工事など
14	造園工事	植栽工事、地被工事、景石工事、公園設備工事、園路工事など
15	さく井工事	さく井工事など
16	建具工事	金属製・木製建具取付工事、サッシ取付工事、シャッター取付工事、ふすま工事など
17	その他の工事	上記に当てはまらない工事

10月は印旛沼水質浄化月間
次の世代に残そう
きれいな印旛沼



印旛沼は、飲料水、農業用水、工業用水の水源として、また、水産漁場や住民の憩いの場として、わたしたちの貴重な財産となっています。

しかしながら、印旛沼の汚れは、全国でワースト上位の結果となっており、その主な原因の一つは、各家庭から流される炊事、洗濯、風呂等の生活雑排水です。

皆さんのちよつとした心がけが印旛沼の浄化につながります。

家庭でできる浄化対策

- ① 「流し」の三角コーナーには、ろ紙袋をつけて調理クズなどを入れましょう。また、目の細かいストレーナーや三角コーナーの使用も有効です。
- ② 食器や鍋などの油や汚れを

流さないように、ボロ布などで拭いてから洗いましょう。

③ 洗剤は量を計って、使い過ぎないようにしましょう。

④ 下水道未整備地域では、生活雑排水を処理する合併処理浄化槽の設置に努めましょう。

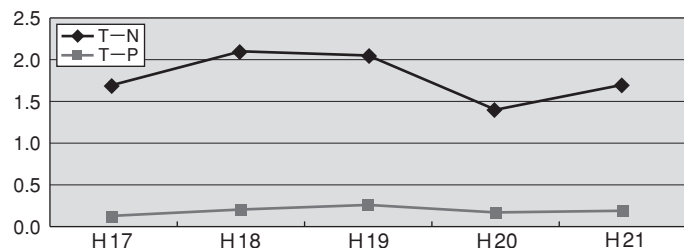
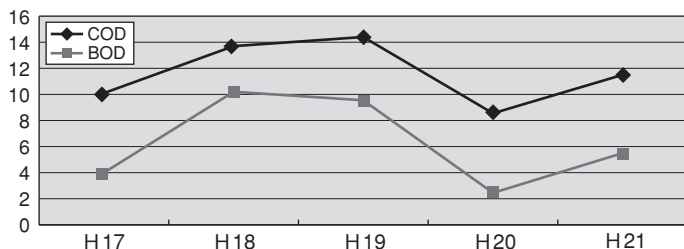
きれいな印旛沼を次の世代に残すため、ご協力をお願いします。

お問い合わせ 生活環境課
 ☎ 343



〈表1〉印旛沼中央排水路の水質調査結果 単位: mg/l

年度	COD	BOD	T-N	T-P
H17	10.10	4.00	1.70	0.130
H18	13.70	10.20	2.10	0.205
H19	14.40	9.55	2.05	0.260
H20	8.55	2.45	1.40	0.170
H21	11.50	5.50	1.70	0.190



【各データの解説】

COD 化学的酸素要求量

水の汚濁度を表す指標の一つで、水質汚濁が進むほど数値は高くなります。水に含まれる物質を酸化剤（薬品）によって酸化するのに消費する酸素の量で表します。

BOD 生物化学的酸素要求量

水の汚濁度を表す指標の一つで、水質汚濁が進むほど数値は高くなります。細菌が水中の有機物を分解するときに消費する酸素の量を表します。

T-N 総窒素

し尿や雑排水に含まれるタンパク質を構成する多種な窒素化合物の総量を表します。数値が高いほど水質汚濁の程度が高いといえます。

T-P 総リン

リンは、動物の遺体、し尿、洗剤、肥料などに含まれ、水中に含まれるリンの総量を表します。水の富栄養化を示す指標で、数値が高いほど水質汚濁の程度が高いといえます。

〈表2〉合併処理浄化槽の維持管理

保守点検	千葉県登録業者(町内)
①浄化槽の運転状況の点検	(有)酒々井環境コントロールセンター ☎(496) 5386
②浄化槽装置の調整、修理	(有)下総衛生 ☎(496) 3128
③消毒剤の補充	関東住設サービス ☎(496) 5438
④その他	(株)ヤマロク ☎(496) 9656
清掃	酒々井町許可業者
①浄化槽内の清掃、汚泥の調整	(有)酒々井環境コントロールセンター ☎(496) 5386
②浄化槽装置の洗浄	(有)下総衛生 ☎(496) 3128
③その他	
法定検査	千葉県知事指定検査機関
①浄化槽設置後の水質検査 (使用開始後6~8か月後)	(社)千葉県浄化槽検査センター ☎(246) 6283(代)
②定期検査(年1回)	



浄化槽は生きています
日ごろの点検・清掃を大切に
 10月1日は「浄化槽の日」

浄化槽は微生物の働きで汚物を分解し、きれいな水にして放流する、生きて

いる排水処理装置です。適正な維持管理をしないで、そのまま放置すると徐々に汚泥がたまり、放流水とともに流れ出て、地域の環境汚染につながります。
 常に微生物が良好な状態で、活発に働けるように維持管理を行いましょう。
 お問い合わせ 生活環境課
 ☎ 342

環境に
やさしい生活を
してみませんか



10月は3R推進月間です

- 「リデュース (Reduce)」
・物を大切に使い、むだを出さないようにし、ごみを減らすこと。
- 「リユース (Reuse)」
・ごみとしないで繰り返し使用すること。
- 「リサイクル (Recycle)」
・再び資源として再生利用すること。




3Rとは、資源の無駄遣いをなくしてごみを減らし、限りある資源をできるだけ有効に使い、環境と経済を両立する「循環型社会」のキーワードとなる大切な3つのRです。

捨てる前に、ごみにしなければいけないものか、工夫して使えないか考えてみましょう。

現在町では〈表1〉のとおりリサイクルを推奨しています。限りある資源を有効に使うため、家庭でも3Rを実践し、ごみの減量にご協力をお願いします。

お問い合わせ 生活環境課
☎ 342

〈表1〉町のリサイクル事業

リサイクル品目	概 要
新聞・雑誌・ダンボール・牛乳パック・ビン類・金属類（アルミ缶）・繊維類	町内の自治会や子ども会、老人会などで資源回収を行っています。積極的に協力しましょう。
ペットボトル 	町内のペットボトル回収協力店（ナリタヤ、タイヨー、大谷屋酒店東酒々井店）で店頭回収を実施しています。対象となるのはジュースやお茶等の飲料用や酒類、しょうゆ等のペットボトルです。サラダ油用等は対象ではありませんのでご注意ください。
蛍光灯・乾電池 	町内の電器店等に協力をお願いします。店頭回収を実施するとともに生活環境課窓口でも回収箱を設置しています。集められた蛍光灯や乾電池は清掃工場に保管された後、佐倉市、酒々井町清掃組合によってリサイクル業者に引き渡され処理されます。
ビン・カン類 	酒々井町で収集された「もやせるごみ」「ビン類」「カン類」は、佐倉市、酒々井町清掃組合によってリサイクルが進められており、ビン類はガラス原料、カン類は金属原料、燃やした後の灰についてはセメント原料へと再利用されています。リサイクルを推進するためにも「ごみ収集カレンダー」を確認のうえ、ルールを守ってごみを捨てましょう。

危険物取扱者試験と 受験者講習会

〈危険物取扱者試験〉

試験日 11月21日(日)

試験会場 日本大学生産工学部（津田沼校舎）

試験の種類 甲種、乙種第1

類から第6類、丙種

受付期間 10月5日(火)～

10月14日(木)

〈受験者講習会〉

講習日 11月5日(金)

講習会場 佐倉市志津コミュニティセンター

対象者 危険物取扱者試験を受験される方（希望者）

受付期間 10月5日(火)～

10月14日(木)

受付機関 佐倉防火安全協会

事務局（消防本部予防課内）

佐倉市大蛇町281

お問い合わせ 佐倉防火安全協会事務局 ☎(481) 1217

森林の開発に関する 条例が施行されました

乱開発や無秩序な林地開発行為を防ぎ、森林の各種公益的機能が十分に活かされることを目的に「千葉県林地開発行為等の適正化に関する条例」が10月1日に施行されました。

この条例の制定により、林地開発行為を行う場合、各種手続きの義務化や条例義務違反者に対する措置命令等（小規模にあつては勧告）の処分規定が設けられました。

お問い合わせ 県農林水産部森林課 ☎(223) 2955、
印旛農林振興センター企画振興課 ☎(483) 1130

10月の移動交番開設日

次のとおり移動交番を開設して各種届出の受理や周辺の警戒、巡回パトロール等を行い、地域の実情に沿った情報発信や犯罪抑止活動を行います。

日時 10月2日(土) 10時～11時、
13日(水) 14時～16時、20日(水) 14時～16時、27日(水) 10時～12時

会場 駅前交流センター（JR酒々井駅東口広場）

※2日(土)のみ、しすいの森パークゴルフ場で開設します。

※事情により開設できない場合があります。

お問い合わせ 佐倉警察署移動交番係 ☎(484) 0110

受賞おめでとうございます

社会教育功労者表彰

平成22年度印旛郡市生涯学習振興大会が8月28日に富里中央公民館で開かれ、町体育指導員の松本文男さん、佐藤和彦さん、町青少年相談員の日笠智一さんが印旛郡市社会教育委員連絡協議会表彰を受賞されました。

3人は10年以上の長きにわたり町内の生涯スポーツの推進や青少年の健全育成に尽力したことが認められたものです。



さとう かずひこ
佐藤 和彦さん
(本佐倉)



まつもと ふみお
松本 文男さん
(上岩橋)



ひがさ ともかず
日笠 智一さん
(東酒々井1丁目)



来年(平成23年)4月に小学校へ入学する子どもを対象に健康診断を実施します。
対象 平成16年4月2日～平成17年4月1日生まれの子ども

対象のご家庭には、通知書を発送しました。届かない方や内容に誤りのある方はご連絡ください。

〔酒々井小学校区〕

期日 10月5日(火)

時間 受付12時30分～12時45分

会場 酒々井小学校

〔大室台小学校区〕
期日 10月8日(金)
時間 受付12時30分～12時45分

会場 大室台小学校
問い合わせ 学校教育課
☎312

配偶者が退職(失業)のときは、あなたも手続きが必要です

サラリーマン(厚生年金・共済組合の加入者)の被扶養配偶者は「第3号被保険者」として国民年金に加入していますが、配偶者が退職(失業)したときは、国民年金「第1号被保険者」になるための「種別変更」手続きを行い、ご自身で保険料を納めることになります。

配偶者の退職日がわかる書類(離職票など)・年金手帳をお持ちになって、住民課年金班へお越しください。
※「第1号被保険者」は、原則、20歳以上60歳未満の方です。
※退職した本人も「第1号被保険者」になるための「資格取得」手続きが必要です。

なお、退職(失業)に伴い、保険料を納めることが困難な場合は、保険料の納付を全額または一部免除される「特例免除」制度がありますので、種別変更手続き時にご相談ください。

また、年収の増加により配偶者の扶養からはずれた場合も同じ手続きが必要になります。扶養からはずれた日がわかる書類(健康保険資格喪失連絡票など)・年金手帳をお持ちになって、年金班へお越しください。

問い合わせ 住民課年金班 ☎121・122



10月11日(月)から10月17日(日)までは、違反建築防止週間です。

建築基準法では、建物の安全性を確保し、わたしたちの生命や健康、財産を守るため、建物の敷地や構造などに関するさまざまな基準を定めています。

建物を建てる場合は建築基

準法などの法令で定める基準や手続きを守り、適正に工事を進めましょう。

また、工事が完了したときは、その建物が法令に基づいた安全なものであるか検査を受けることが義務付けられています。

この週間にきっかけに、建物が法令に適合しているか建築士に相談するなど点検してください。

なお、この週間には県下一斉公開建築パトロールが実施されます。

問い合わせ まちづくり課計画調整班 ☎155

年の初めのごあいさつにどうぞ！ 町オリジナル年賀はがき販売



今年も町内にお住まいの画家の皆さんが描いた「ふるさと酒々井」の風景を挿絵にしたオリジナル年賀はがきを販売します。

詳細については広報11月号でお知らせします。

問い合わせ 経営企画課企画総合調整班 ☎223

自慢の野菜等をお持ちください



農産物共進会出品募集

今年も「ふるさとまつり」を11月13日(土)・14日(日)に開催します。

前日の12日(金)には、農産物共進会を行います。(表1) (表2)の規格で募集しますので、多数の出品をお願いします。

出品規定

- ① 出品物は、町内で生産された農産物に限ります。また、同一品目については、1世帯1点とします。
- ② 出品物の搬入は、出品者みずから会場受付(中央公民館講堂)まで搬入してください。
- ③ 出品物は、特定な物(生活

出品規格等〈表1〉農産物の部

類別	品目	規格
穀物類	米・ビール麦・小麦・大豆・小豆	1 L (5.5合)
	落花生(さや付)	2 L (1.1升)
	落花生(むきみ)	1 L
葉菜類	白菜	3コ1束
	きゃべつ・レタス・花野菜	3コ
	ほうれん草・にら・みつば・ねぎ	3束(ねぎ3kg)
根菜類	人参	2kg(葉なし)
	大根・ゴボウ・ニンニク	5本1束
	根ショウガ	3株
	カブ	3束(葉付き)
卵	鶏卵	10個
いも類	大和いも・甘しょ・馬鈴薯	2kg
	ヤツガシラ・セレベスの親いも	3コ
	ドダレ・セレベスの子いも	2kg
	自然薯	1本
果菜類	トマト	7コ
	キュウリ	10本
	メロン・カボチャ	3コ
	ナス	1kg
	ハヤトウリ	5コ
果実類	柿・ゆず・キウイフルーツ・ミカン	5コ
	栗	1kg
花き類	鉢物	2鉢
	切花	5本1束
	枝物	3本1束
加工品類	ワラ工芸品・木・竹工芸品	各1点
植木盆栽類	造形の部	1本
	並木の部	5本
	盆栽の部	1鉢
	苗木の部	10本
	玉の部(冠経50cm未満)	5本
	玉の部(冠経50cm以上)	2本
落葉	1本	
林産物	しいたけ・しめじ(きのこ類)	各1点 500g

〈表2〉生活改善の部

品目	規格
料理	一品料理、弁当、すし、菓子、保存食、その他
つけもの	1品
農産加工	
献立表3日	(献立名、材料名、1人分の分量、価格) ◎展示品試食少々 ◎分量(つくり方添付のこと)
家庭工芸品	1品

改善・植木盆栽)以外原則として返品しません。

チャリティーバザーにご協力ください



今年もふるさとまつりで、チャリティーバザーを開催します。

ご家庭に眠っている日用雑貨、食料品、手作り品等がありましたらご協力ください。なお衣類については、新品のみに限らせていただきますのでご了承ください。

詳細については、9月下旬の町内回覧をご覧ください。問い合わせ 社会福祉協議会 (496) 6635

米・米加工品を取り扱う業者の方は、作成保存が義務付けられました



「米穀等の取引等に係る情報の記録及び産地情報の伝達に関する法律」(米トレーサビリティ法)が、10月1日に施行(取引等の記録・保存部分)されました。米・米加工品を取り扱う生産者、卸売業者、小売業者および外食店等の方は、入出荷等の記録の作成と保存が義務付けられます。問い合わせ 関東農政局千葉農政事務所 米トレサ法等推進グループ ☎(224) 5615

いつもの見なれた風景が少し違って見える旅をしてみませんか！

ゆめ半島千葉国体・ゆめ半島千葉大会文化プログラム参加事業

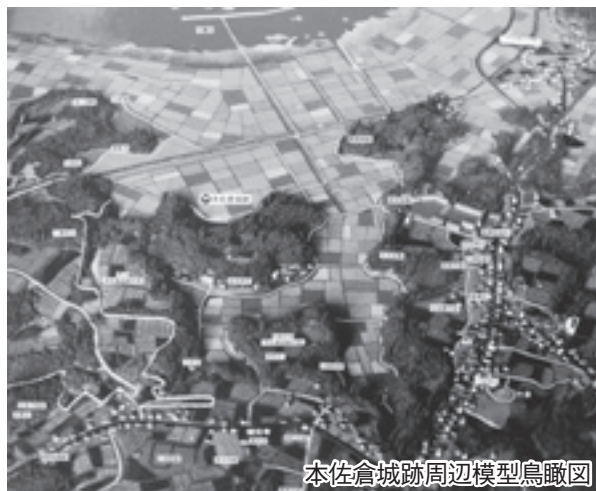
史跡めぐり&本佐倉城検定

本佐倉城探訪Ⅱ

—酒々井から生まれた歴史と自然を訪ねて—
平成22年度史跡ウォーキング

町では、国史跡本佐倉城跡など、豊かな町の文化遺産や自然環境を活用し、「歴史と自然のまち・酒々井」をアピールするため、町内に数多く所在する寺社、史跡、名所、旧跡等の貴重な文化財を紹介する史跡めぐりを実施し、皆さんに楽しく健康的に酒々井町の深さを知っていただきたいと考えています。

ぜひ、皆さんご参加ください。



本佐倉城跡周辺模型鳥瞰図

史跡めぐり

- 日時 10月24日(日) (雨天決行)
- 受付 8時30分～9時30分
- 集合場所 役場駐車場
- スタート・ゴール 役場駐車場
- 参加費 500円 (小学生以下無料) 当日集金
- 申込方法 事前申込 先着100人
※申込書持参・郵送・電話・ファックス・電子メール
※小学生は保護者同伴でお願いします。
※当日参加はできません。必ずお申し込みください。
- 申込期間 10月1日(金)～10月15日(金)
- その他 雨天でも決行します。ただし荒天時、災害等が生じた場合、中止とします。
参加者には記念品を進呈します。
車での来場は、乗り合わせでお願いします。
- もちもの 水筒、雨具、健康保険証(写)など



申し込み・問い合わせ

社会教育課文化財班
☎ (496) 1171 ③322、FAX (496) 7541
電子メール
syakyou@town.shisui.chiba.jp

コース 6キロメートル 解説付団体歩行

- ・本佐倉城を中心に周辺の千葉氏ゆかりの史跡や名所などを見学。
- ・「酒々井ふるさとガイド」「郷土研究会」が皆さんをご案内します。
- ・各所にて協力団体の解説があります。

主な見学地点

スタート→下宿麻賀多神社→酒の井の碑→勝蔵院→上岩橋貝層→本佐倉城(内郭)→妙見神社→本佐倉の双体道祖神→吉祥寺→本佐倉城(外郭)→西井戸の里山→ゴール

本佐倉城検定

- ・スタート時に問題用紙をお渡ししますので、ガイドの解説を聞きながら問題を解こう！(答えはガイドの解説の中に!!)
- ・ゴール時に採点。点数に応じて認定証をお渡しします。

町では、携帯電話のIT機能を利用して名所、旧跡、施設などを紹介する「酒々井町観光ナビゲーションシステム」(略称「酒々井観光ナビ」)を提供しています。

町内の100か所に置かれた標柱などにあるプレートに印刷されたQRコードを携帯電話のカメラで写し取るだけで、ガイドブックを持ち歩かなくとも情報を知ることができます。もちろん、お持ちの携帯電話がQRコードの読み取りに対応していなくてもインターネット機能があれば酒々井観光ナビのホームページにアクセスして情報を知ることができます。

バーコードリーダーがない機種

携帯電話のインターネット機能で下記のURLを直接入力してください。
酒々井観光ナビのトップページが表示されます。プレートの3けたの番号を入力することで情報が表示されます。
HP <http://www.town.shisui.chiba.jp/navi/mobile/>



スポーツへの いざない!

順天堂大学のトップアスリートと一緒に
さまざまなスポーツを体験して、
スポーツ大好き人間になろう!



コーディネーション運動、ダンス、陸上、サッカー教室を実施します。(※順大の一流講師による指導と実技体験です)

日時 11月14日、21日、28日、12月5日の毎週日曜日 毎回10時～12時

第1回 開講式、「コーディネーション運動教室」あらゆるスポーツに必要なコーディネーション能力を向上させよう。

第2回 「ダンス教室」ヒップホップダンスでリズム能力アップ。

第3回 「陸上教室」アテネ・北京五輪のコーチによる短距離、跳躍種目を陸上競技場で体験しよう。

第4回 「サッカー教室」元Jリーグ(東京ヴェルディなど所属)の講師と人口芝グラウンドでサッカーを学ぼう。閉講式
※講師の都合等により内容が変更されることがあります。

会場 順天堂大学さくらキャンパス

対象 町内在住在勤の小学生親子

定員 15組30人(申込先着順)

受講料 無料

申込期限 10月8日(金)

その他 参加の可否、詳細については、郵送でご連絡します。

主催 順天堂大学スポーツ健康科学部、酒々井町・印西市教育委員会

申し込み・問い合わせ 社会教育課社会教育班 ☎ 3 2 2

スポーツの秋を満喫しよう 第5回町スポーツ・レクリエーション祭



★昔の遊び体験コーナー

★アトラクション、★体力測定、綱引き大会、ソフトバレーボール大会

【酒々井小学校グラウンド】

★デイスクゴルフ大会、★アトラクション、グラウンドゴルフ大会

【大室台小学校体育館】

バドミントン大会

【町民体育館】

インディアアカ大会

軽スポーツを中心としたスポーツの祭典「スポーツ・レクリエーション祭」を開催します。当日参加できる種目も多種あります。

日時 10月17日(日)

8時30分～15時30分

※雨天の場合は室内種目のみ実施します。

会場・実施種目

【酒々井小学校体育館】

体育班 ☎ 3 2 3・3 2 4

お問い合わせ 社会教育課社会教育班 ☎ 3 2 3・3 2 4

青少年相談員 ニユースポーツ教室



緑の芝でおおわれたコースで思いっきりパークゴルフを楽しみましょう。

日時 11月6日(土) 13時30分～17時 13時～受付

※雨天中止

内容 練習・実践プレー

会場 しすいの森パークゴルフ場

参加費 300円

対象 町内の小学4年生か

ら中学3年生の親子

※友達と一緒に参加し、保護者が引率でも可

※最低でも小学生3人に1人は保護者が引率

※中学生は生徒のみでも可

定員 40人(申込先着順)

主催 町青少年相談員連絡協議会

申し込み・問い合わせ 社会教育課社会教育班 ☎ 3 2 4

秋季町民 卓球大会



日時 11月7日(日)

9時～

会場 町体育館

競技種目 団体戦：1チーム6人(シングルス4・ダブルス1)、個人戦：一般男子シ

ングルス・一般女子シングルス(高校生以上)・中学生男子シングルス・中学生女子シングルス・小学生シングルス・混合ダブルス

参加資格 町内在住・在勤者

参加費 大人500円

小学生・中学生300円

(保険代等) 当日集金

*弁当は各自で持参

申込方法 当日会場で(8時45分締め切り)

問い合わせ 体育協会卓球部

佐藤 ☎ (496) 4131

バドミントン ミックス大会



日時 11月7日(日) 9時～

8時30分～受付

会場 大室台小学校体育館

対象 中学生以上の男女

種目 ミックスダブルス1

部(上級)・2部(中級)・3

部(初級)

持参する物 ラケット・運動

できる服・室内運動靴・弁当

参加費 1チーム2000円

(シャトル・保険代等) 当日

集金

申し込み・問い合わせ 11月

4日(木)までに体育協会バドミ

ントン部森田 ☎ 090 (84

52) 1536

地域のより良い人間関係塾

第4回人権教育セミナー

「福祉国家スウェーデンはなぜ元気なのか」



大学教授、元・駐スウェーデン特命全権大使の藤井威蔵さんを講師に迎え開催します。講師の藤井さんは、大蔵省に入省後、理財局長や内閣内政審議室長を歴任し、駐スウェーデン特命全権大使になり、現在は佛教大学教授として活躍しています。福祉国家とは

何か。皆さんも考えてみませんか。

日時 10月22日(金) 14時～15時30分

会場 中央公民館講堂

講師 藤井 威蔵さん

入場料 無料(事前申込不要)

※この講演会には手話通訳がつかます。

問い合わせ 社会教育課社会

教育班 ☎ 324

家族と一緒に楽しいひと時を
オータムコンサート

町内の小・中・高校生による音楽発表会です。

楽器を演奏する皆さんと一緒に心潤うひと時をどうぞ。

日時 11月6日(土) 10時～12時

会場 プリミエール酒々井文化ホール

定員 150人(申込多数の場合は抽選)

入場料 無料

申込期限 10月16日(土) (当日の消印有効)

申込方法 往復はがきに、あて先 〒285・0922

中央台4・10・1 中央公民館「オータムコンサート係」と記載し、裏面に①住所②氏名(全員分・はがき1枚2人まで)③電話番号④託児希望の有無(ご希望の方は子どもの氏名・年齢)をご記入のうえ、お申し込みください。

返信あて名もお忘れなく記入してください。

※別のがきで重複応募した場無効になります。

問い合わせ 中央公民館 ☎ (496) 5321

쉬이
타운캐러지
「超初心者のための料理教室」

包丁を持つ機会が少なかった料理初心者の男性を対象に「切る・焼く・蒸す」等調理の基礎を楽しくおいしく学習する講座を開催します。

日時 ①10月23日(土) ②11月20日(土) ③12月4日(土)

問い合わせ 中央公民館 ☎ (496) 5321

10時～13時30分

会場 中央公民館調理室

定員 料理初心者男性24人(申込多数の場合は抽選)

材料費 1回1000円程度

申込期限 10月12日(火) (当日の消印有効)

申込方法 往復はがきに、あて先 〒285・0922

中央台4・10・1 中央公民館「超初心者料理教室係」と記載し、裏面に①住所②氏名(ふりがな)③電話番号④生年月日をご記入のうえ、お申し込みください。

返信あて名もお忘れなく記入してください。

問い合わせ 中央公民館 ☎ (496) 5321

みんないきいき
第45回 生涯学習フェスティバル

期間 10月30日(土)～11月3日(水)
会場 中央公民館・プリミエール酒々井



「学びふれあい 人がいきいき 町がいきいき」をキャッチフレーズに、町民の皆さんによる『生涯学習フェスティバル』を開催します。

開催内容・日程は日によって異なりますので、詳細については、回覧しています「公民館だより第96号」をご覧ください。

なお、公民館だよりは中央公民館で配付もしています。

問い合わせ 中央公民館 ☎ (496) 5321

「一日も早く 拉致被害者を救出する！ 国民大集会 in 千葉」

拉致問題に関する理解を促進するため、内閣府等との共催による集会を開催します。

日時 11月14日(日) 13時30分～15時頃
会場 三井ガーデンホテル千葉 (JR千葉駅から徒歩7分)

内容 拉致問題啓発アニメ「めぐみ」上映ほか

定員 600人(申込者多数の場合は抽選)

申込方法 代表者住所・氏名、同伴者氏名、電話番号をご記入のうえ、郵送、ファックス、電子メールでお申し込みください。

申込期限 10月29日(金)

申し込み・問い合わせ 〒260-8667 千葉県庁国際室(住所省略可) ☎(223) 2254、FAX(224) 2631、電子メール kokusaig1@mz.pref.chiba.lg.jp

平成23年 酒々井町 成人式



新成人の代表者により組織された成人式実行委員会が開催され、来年の町成人式は次のとおり開催することとなりました。

町内に住民登録のある新成人の方には12月初旬に案内を郵送します。

転出した方でも酒々井町出身者であれば出席できますので、社会教育課までご連絡ください。

期日 平成23年1月9日(日)
時間 式典10時～(受付9時30分～)
会場 プリミエール酒々井文化ホール
該当者 平成2年4月2日～平成3年4月1日
生まれの方
問い合わせ 社会教育課社会教育班 ☎ ☎ 3 2 2

楽しく学んで 読み聞かせ 「絵本の勉強会」



子どもたちへどんな本を読んでもあげたらいいのか、悩んでいる方は多いのではないのでしょうか。

図書館では、子どもたちが喜びを味わえる絵本を手渡すお手伝いをしたいと思います。絵本について、楽しみながら一緒に考えてみませんか。

日時 11月12日(金)
10時～11時30分
会場 プリミエール酒々井

会議室
対象 絵本に興味・関心のある方
定員 20人(申込先着順)

申込方法 電話またはプリミエール酒々井窓口で直接お申し込みください。
問い合わせ 図書館 ☎ (496) 8682

「わらべうたの会」で 楽しい遊びの ネタ作り



図書館では1歳から3歳までの子どもを中心に、わらべうたや赤ちゃん絵本の読み聞

かせなどをしていきます。

わらべうたのなかには、子どもをあやす方法や、コミュニケーションのとり方などの子育て知識が詰まっています。わらべうたの会を、子どもと遊ぶときの「ネタ作り」の場として活用してみませんか。

日時 10月26日(火)
10時～(約30分)

会場 図書館内グループ研究室
定員 親子10組(申込先着順)
申込方法 プリミエール酒々井に来館または電話でお申し込みください。
問い合わせ 図書館 ☎ (496) 8682

印旛沼流域を 歩いて楽しむ 自然観察会



日時 10月16日(土) 9時30分～15時30分(小雨決行)
集合場所 山万ユーカリが丘線「中学校前」(公共交通機関をご利用ください)
コース 佐倉市小竹コース(6キロメートル弱)

定員 40人(申込多数の場合)

合は抽選)

参加費 500円(保険料・テキスト代)
講師 岩瀬 徹氏(県生物学会顧問)他

申込方法 往復はがき(1枚に参加者2人まで可)に参加希望者全員の住所・氏名・年齢・連絡先電話番号をご記入のうえ、郵送でお申し込みください。
締切日 10月8日(金)必着
申し込み・問い合わせ 〒285-8533 佐倉市宮小路町12番地 (財)印旛沼環境基金 ☎ (485) 0397

第13回 「水辺の風景画 コンクール」 作品展



小中学生が水を見つめ、きれいになってほしいという願いを込めて描いた「水辺の風景画」を展示します。

日時 10月20日(水)～10月24日(日) 10時～18時(最終日は15時まで)

会場 佐倉市立美術館
入場料 無料
問い合わせ (財)印旛沼環境基金 ☎ (485) 0397

しすいの森パークゴルフ場

ひとりでも仲間とでも

使うクラブは1本だけ、老若男女誰でも始めたその日からすぐに楽しめる。この手軽さで子どもからお年寄りまで多くの町民の皆さんにご利用いただいております。上質に管理された天然芝に覆われた36ホールがあなたをお待ちしております。

初めての方には国際パークゴルフ協会公認の指導員が説明します。お気軽に下記までお問合せ下さい。

酒々井町墨1200番地 電話 043-496-0955 FAX 043-496-9811
<http://www.shisui-parkgolf.com/>

給食センターから こんにちは

問い合わせ 学校給食センター
☎(496)1151



海に囲まれ、水と緑の豊かな自然に恵まれた千葉県は、野菜・果物・魚・米・肉・牛乳など、さまざまな農林水産物が生産されています。実りの秋をむかえた千葉は、食材の宝庫です。

そこで今回は、今が旬のサツマイモ、これから冬にかけて旬をむかえるレンコンのレシピを紹介いたします。

たくさん食べよう「千葉の旬」

《サツマイモ》

ビタミンCは、グレープフルーツと同じくらい多く含まれており、加熱しても壊れにくいので煮物に向いています。また、食物繊維も多く含まれています。

《レンコン》

ビタミンCと食物繊維が多く含まれています。お腹の調子を整える働きのある食物繊維はきのこと同じくらい多く含んでいます。

★ サツマイモのシチュー ★ (材料4人分)

サツマイモの甘みが効いたやさしい味のシチューです。

〈材料〉

豚こま肉 (150g)、タマネギ1個 (200g)、ニンジン3分の2本 (100g)、サツマイモ3分の2本 (150g)、コーン缶 (40g)、冷凍か缶詰のグリーンピース (20g)、粉チーズ (8g)、市販のクリームシチュールー (70g)、牛乳 (150ml)、水 (400ml)、油 (適量)



A { コンソメ (小さじ1)、塩 (少々)、こしょう (少々)

〈作り方〉

- ①タマネギはスライス、ニンジン、サツマイモは乱切りする。さつまいもは水にさらしておく。
- ②鍋に油を入れ強火で豚こま肉を炒め、肉に火が通ったら、タマネギ、ニンジンを入れ炒める。
- ③タマネギがしんなりしてきたら、水を入れる。
- ④煮立ったら、弱火にしてあくを取り、さつまいも、コーンを入れ、20分程度煮込む。
- ⑤一度火を止め、Aの調味料、市販のルー、牛乳の順に入れ、10分程度煮込んだら粉チーズ、グリーンピースを入れて一煮立ちしたら完成。

★ レンコンのきんぴら ★ (材料4人分)

シャキシャキした歯ごたえが食欲をそそります。お弁当のおかずにも最適です。

〈材料〉

レンコン (150g)、ニンジン4分の1本 (40g)、さつま揚げ (20g)、しらたき (40g)、白いりごま (小さじ1)、七味唐辛子 (適量)



A { 和風だし (小さじ1)、砂糖 (大さじ1)、しょうゆ (大さじ1)、みりん (小さじ1)、油 (適量)、水 (適量)

〈作り方〉

- ①レンコンは皮をむき、いちょう切りにして酢水にさらしておく。ニンジンは千切り、さつま揚げは5mm幅にスライス。しらたきは5cm幅に切り、ゆでたものをザルにあげておく。
- ②鍋に油を入れ強火でレンコンを炒める。油が回ったらニンジンを入れ炒める。
- ③Aの調味料を入れ焦げないように適宜水を加える。
- ④しらたき、さつま揚げを入れ中火で汁気がなくなるまで煮る。
- ⑤汁気がなくなり照りが出たら、いりごま、七味唐辛子を加え完成。

活動団体紹介 ⑥

酒々井里山フォーラム

『里山のすばらしさ』を守り、次世代に受け継ぐ活動をしています。

『里山のすばらしさ』



- ★多くの動植物が生きる「生物多様性の宝庫」
- ★美しい傾斜林に囲まれた田園風景
- ★ストレスの緩和・癒しの空間
- ★生命とふれあう「遊びと学びの場」
- ★歴史と伝統に育まれた「里山文化」
- ★水・空気・土壌の環境調整と安定機能

- 【定例活動】月・木・土、自由参加で山林や水田等の保全整備等
- 【臨時活動】小学生稲作体験・中学生自然観察会・B-Net子どもセンター里山塾等

このコーナーに関する問い合わせ 住民協働課 ☎④361



みんなのひろば

こんにちはすいっ子

199



のひら みゆ 野平 実優ちゃん (酒々井)
 <平成20年11月6日生まれ>
 (家族から一言)
 笑顔がかわいい子になってね。



関東大震災級の揺れを体験する参加者

防災に対する知識、心構えが高まりました

いつ起こるか分からない巨大地震。そんな地震に備え身近で役立つ「防災講座」が9月4日、中央公民館で開かれ

ました。

午前中は地震・煙・消火器体験、炊き出し訓練、災害時に役立つ技術を受講。

また、午後からは、中越地震の被災体験を持つ星野剛さん(NPO法人「防災サポートおぢや語り部の会」)の講演も行われ、貴重な体験談に耳を傾けていました。

参加した皆さんから、「防災に対する知識、心構えが高まった」「被災時の状況がよくわかった」「生き抜く力が大切であると感じさせられた」などの感想がありました。

ありがとう

社会福祉法人酒々井町社会福祉協議会へ、次の方々よりご寄付をいただきました。(敬称略)

(金銭)	おさい銭	1千円
・長町の清水	1千865円	498円
・匿名	2千560円	
	匿名	

文芸コーナー

◆俳句

平凡に老いて一人やねむの花
 万緑に押し潰さる、かづら橋
 説法に蝉声途絶え延暦寺
 せせらぎの音もさやけき野路の秋
 梅雨空へ神の大杉杜を抜く
 八月の書き込み多きカレンダー
 茄子の馬またがる父は同じ歳
 父の白髪母の笑顔よ門火焚く
 朝の風糸瓜かすかに揺らすなり

◆短歌

賑やかに小鵞鳴ける初秋の朝散歩の一步踏み出さんとす
 佐藤 かね
 七夕の八十路の吾れの願いとは無病息災笑顔の晩年
 家山ヨシ子
 鶏頭の花渡りゆく揚羽蝶蜜吸いつつも羽を休めず
 蒔 光子
 水茎の跡の薄れし六歌仙の書軸に古き歌人偲びぬ
 岡 栄子
 雑草の茂みの中に朱色のキツネノカミソリひそやかに咲く
 竹下 康子

保健コーナー

毎日いきいき生活 「元気になるろう しすいの会」



介護予防のために60歳以上の方を対象に講座を開催しています。毎日いきいきと過ごすために、運動や笑いでのリフレッシュし「体や頭をやわらかく」しましょう。

日時 12月1日(水)までの毎週水曜日
10時～11時30分

会場 保健センター

対象 60歳以上の方

定員 10人程度

講師 順天堂大学スポーツ健康科学部 吉村雅文准教授 ほか

費用 無料

持ち物 飲み物、上履き、タオル、動きやすい服装

申込方法 講座の当日までに電話または直接保健センター窓口でお申し込みください。

問い合わせ 保健センター
☎(496) 0090

健康推進員の健康教室



生活習慣病や介護予防のためには、体を動かすことが大切です。スポーツインストラクターによるいすに座って行う運動やソフトヨガをしてみませんか。汁物の塩分測定などのミニ講話もあります。

日時 11月15(月)、22(月)、29(月)、12月6(日) 9時30分～11時30分

会場 保健センター

※受付・血圧測定は9時15分から開始します。

対象 65歳以上の方

定員 10人

参加費 無料

持ち物 水分補給のための飲み物、タオル、運動靴、動きやすい服装

申込方法 10月31日(日)までに電話で保健センターにお申し込みください。
申し込み・問い合わせ 保健センター

高齢者のインフルエンザ予防接種



もうすぐインフルエンザが流行する季節になります。インフルエンザの予防接種をして、重症化を防ぎましょう。
対象 ①接種当日において65歳以上の方

②60歳以上65歳未満の方で、心臓、腎臓、呼吸機能またはヒト免疫不全ウイルスによる免疫機能に障害を有する方
※対象者の方には、9月中旬に通知文を郵送しました。対象年齢で通知が届いていない方は、保健センターにご連絡ください。

費用 1,600円(接種時にお支払い下さい)

申込方法 平成23年3月31日(木)までに委託医療機関(診療受付時間内)へお申し込みください。

接種期間 10月1日(金)～平成23年3月31日(木)

※年末年始は医療機関が休みになりますので注意してください。

※生活保護受給者の方は、事前に生活保護受給証を取得し、接種時に持参してください。

※非課税世帯該当者の方は、予防接種後に接種費用を助成しますので接種済証、領収書、口座がわかるもの、印鑑を持参し、保健センターで申請をしてください。

問い合わせ 保健センター

成田赤十字病院市民公開講座 「今年のインフルエンザの動向」

感染症の専門医が今年のインフルエンザの動向について講演します。

日時 10月7日(木) 14時～15時30分
(13時30分開場)

講師 成田赤十字病院 感染症科 部長 野口博史医師

会場 成田赤十字病院A棟8階講堂

定員 100人(申込先着順)

参加費 無料

申込方法 電話またははがきに住所・氏名・連絡先を記入し、郵送でお申し込みください。また、病院内で申し込みされる場合は、申し込み用紙に必要事項を記入し、G棟1階「社会課」⑯番窓口までお持ちください。
※申し込み用紙は総合案内、社会課窓口にあります。

申し込み・問い合わせ 〒286-8523 成田市飯田町90-1 成田赤十字病院社会課 ☎0476(22)2311 ㊦7502

薬と健康の週間



10月17日(日)から10月23日(土)までは薬と健康の週間です。薬は、使い方を間

違えると健康を損なってしまうこともあります。健康のため、薬は正しく使いましょ。

①薬を使うときは、医師や薬剤師などの専門家に相談して使用しましょう
②薬について管理してもらえないかかりつけ薬局を作りましょう
③薬の使用時期や使用量、使用方法などを守り、使用上の注意をよく読み、正しい使用法を知りましょう。特に、高齢者では、肝臓や腎臓の働きが低下しているので注意が必要です

④薬は子どもの手の届かない、光や熱、湿気の少ないところに保管しましょう
⑤後発医薬品(ジェネリック医薬品)や一般用医薬品について、薬剤師によく聞き、正しく使いましょ
問い合わせ 保健センター

印旛都市歯科医師会市民講演会 「メタボの予防は歯の健康から」

地域住民に向けての公益事業として、印旛都市歯科医師会主催により市民公開講座が行われます。

日時 10月17日(日) 13時30分～15時30分

講師 鶴見大学歯学部 花田信弘教授

会場 イオンモール千葉ニュータウンモール棟3階イオンホール

定員 150人(申込先着順)

参加費 無料

申込方法 名前、人数、代表者電話番号を記入し、ファックスで印旛都市歯科医師会にお申し込みください。
申し込み・問い合わせ 印旛都市歯科医師会 ☎0476(27)1894

☎0476(27)1896



保健コーナー

問い合わせ

保健センター ☎(496) 0090

夜間および休日の救急診療

※受診の際は、保険証をお持ちください。

◎印旛市郡小児初期急病診療所
(0～15歳まで)

日時	月～土曜日	19時～翌日6時
	日曜日・祝日	9時～17時、 19時～翌日6時

場所 佐倉市江原台2-27
(佐倉市健康管理センター内)
☎(485) 3355

◎成田市急病診療所

場所 成田市赤坂1-3-1
(成田市保健福祉館内)
☎0476 (27) 1116

※来診希望の方は、まずお電話ください。

診療科目および日時

診療科目	診療時間	診療日
内科・小児科	10:00～17:00	3日・10日・17日 24日・31日
	19:00～23:00	毎日
外科	10:00～17:00	3日・10日・11日
歯科	10:00～17:00	17日・24日・31日

その他の行事

会場：保健センター

日	内容	時間
1日(金)	乳児相談 10か月児 H21.11月生	10:00～11:00
	4か月児 H22.5月生	13:30～14:30
13日(水) 28日(木)	ゆりかごルーム	9:30～12:00
26日(火)	1歳6か月児健康診査 H21.2月生・H21.3月生	受付時間 12:45～13:15
27日(水)	マタニティクラス①	受付時間 13:00～14:00
毎週月曜日	健康相談	9:30～11:00

予防接種

乳幼児	BCG・麻しん風しん混合・百日せき ジフテリア破傷風混合・日本脳炎	委託医療機関で実施中
-----	--------------------------------------	------------

もうすぐママ・パパになる方へ
「マタニティクラス」
・ママパパクラス



安心して出産・育児をするために、
また、友達づくりのためにも、ご参加
ください。

日時・内容 (表1)をご覧ください。

会場 保健センター

持ち物 母子健康手帳・筆記用具・母
子健康手帳副読本

費用 無料

申込方法 マタニティクラスは10月22

日(金)、ママパパクラスは11月19日(金)ま
でに電話または直接保健センター窓口
でお申し込みください。

問い合わせ 保健センター

〈表1〉

	日時	プログラム名
マタニティクラス	10月27日(水) 13時30分～15時30分	妊娠のしくみ、母乳栄養について
	11月4日(水) 13時30分～15時30分	妊娠中の栄養、離乳食について
	11月10日(水) 13時30分～16時	妊娠後期の過ごし方、分べんのしくみ
	11月17日(水) 13時30分～16時	赤ちゃんの保育、先輩ママとの交流、妊娠中の歯の健康
	ママパパクラス 11月27日(土) 12時30分～15時30分	パパの妊婦体験、もく浴・調乳実習、2人で行う妊婦体操、家族計画

思春期健康相談



月経不順・性感感染症・妊娠・避妊等
の思春期の性に関して助産師・保健師
等が相談に応じます。ご本人の相談だ
けでなく、思春期の子どもをもつ保護
者の相談も受け付けます。

日時 10月15日(金)、12月10日(金)

14時～16時

会場 印旛合同庁舎内印旛健康福祉
センター(印旛保健所)

対象 思春期以降の女性および保護
者、思春期保健に関係している方

相談費用 無料

問い合わせ 印旛健康福祉センター(印
旛保健所) 地域保健福祉課 ☎(483)

こども急病電話相談

夜間、子どもの具合が急に悪くなったときに、
看護師や小児科医が電話で症状を伺い、すぐに医
療機関で受診したほうが良いか、家で様子を見て
も大丈夫かなどをアドバイスします。

相談時間 19時～22時(年中無休)

電話番号 #8000

ダイヤル回線の方は(242)9939

問い合わせ 千葉県健康福祉部医療整備課

医療体制整備室 ☎(223)3886



1443(相談専用電話)
※事前予約による面接相談ですが、当
日の受付や電話での相談も可能です。

◆今月の納期◆

町・県民税
国民健康保険税
介護保険料
後期高齢者医療保険料

第3期
第4期
第4期
第4期

納付期限
11月1日(月)まで
納税には便利な口座振替を

10月の

相談

年金相談	子育て電話相談	消費生活相談	家庭教育相談	就学・教育相談	子ども相談(県)	子ども相談(町)	障害者差別相談	知的障害者相談	身体障害者相談	人権相談	法律相談	心配ごと相談	相談名
14日(木) 10時～15時 住民課年金班にお越しください	岩橋保育園 月～金曜日 (祝休日を除く) 9時～17時 中央保育園 随時	1・15日(金) 10時～15時 役場中央庁舎1階会議室	毎週木・金曜日(祝休日を 除く) 9時～17時	月～金曜日(祝休日を除く) 9時～16時	月～金曜日(祝休日を除く) 9時～16時 印旛健康福祉センター 家庭児童相談室	12日(火) 13時～16時 役場中央庁舎1階会議室	月～金曜日(祝休日を除く) 9時～17時	月～金曜日(祝休日を除く) 9時～17時	月～金曜日(祝休日を除く) 9時～17時	12日(火) 13時～16時 役場西庁舎2階会議室	14・28日(木) 13時～16時 社会福祉協議会	7・21日(木) 13時～16時 社会福祉協議会	相談名
住民課年金班 ☎ 1221・1222	岩橋保育園 ☎ (481) 7021 中央保育園 ☎ (496) 1274	産業課商工観光班 ☎ 144	社会教育課社会教育班 ☎ 322 ※電話による相談もできます。 相談日以外でもご連絡ください。	学校教育課学校教育班 ☎ 312 ※電話による相談もできます。	印旛健康福祉センター地域保健福祉課 ☎ (483) 1120 ※電話による相談もできます。	健康福祉課福祉班 ☎ 134	印旛健康福祉センター ☎ (486) 5991 ☎ (222) 4133	健康福祉課福祉班 ☎ 135 相談員・福田美千代さん	健康福祉課福祉班 ☎ 135 相談員・鈴木秀子さん、長野みち子さん	人権推進課人権啓発班 ☎ 332	社会福祉協議会 ☎ (496) 6635 ※電話予約制です。事前に申し込みを。 (先着順1日6件まで)	社会福祉協議会 ☎ (496) 6635 ※電話による相談もできます。	予約・問い合わせ など

フリースペース・福祉巡回相談

精神的な悩みなどで日中の活動場所がない方のためのフリースペースを実施しています。

今月は終了後に福祉巡回相談を実施します。精神的な悩みのある方や障害をお持ちの方やご家族からの相談など気軽にご利用ください。

【会場と時間】

①フリースペース

日時 10月28日(木) 11時～14時
参加費 実費(菓子代200円程度)
持ち物 昼食、印鑑

②福祉巡回相談

日時 同日の14時30分～16時30分
費用 無料
会場 ①②とも中央公民館1階和室
※福祉巡回相談をご利用になる場合は、事前にご連絡ください。相談内容についての秘密は厳守します。
問い合わせ 健康福祉課福祉班 ☎ 134、いんば障害者相談センター担当: 佐藤 ☎ 0476(99)2501

街かど心の相談

成田地域生活支援センターの精神保健福祉士が出張相談を行います。精神的な悩みごとなど気軽にご相談ください。

日時 10月8日(金) 14時～16時
定員 3人(前日までに要予約、申込先着順) ※相談は無料で秘密は厳守
会場 役場中央庁舎1階相談室
予約・問い合わせ 健康福祉課福祉班 ☎ 134

中途失聴・難聴者のみなさんへ

【手話サロン】

手話と筆談で談話しながら手話読み取りの勉強をします。
日時 10月15日(金) 13時30分～16時
会場 社会福祉協議会2階
参加費 無料(申込不要)
問い合わせ NPO千葉県中途失聴者・難聴者協会印旛香取支部事務局
板倉 ☎ 090(5302)0385、
FAX (461) 6533

高齢者のさまざまな相談を受け付けます

【出前相談会】

専門職が介護や医療、健康づくりに関することなど、各種相談に応じます。
日時 毎月第3木曜日 10時～12時
会場 「井戸端」(町交流サロン)

介護予防教室【月曜日】

順天堂大学の学生が講師となり、当センターの看護師がサポートしながら、一人ひとりの体力にあわせて体操をします。
日時 毎週月曜日 13時～15時30分
会場 社会福祉協議会2階会議室
会費 毎月2,000円 保険代800円
問い合わせ 地域包括支援センター
☎ (481) 6393

「ブルドックス」会員募集

【活動内容】 防犯情報の発信、防犯パトロール、防犯キャンペーン他
申し込み・問い合わせ
佐藤 ☎ (496) 4131
勝間 ☎ (496) 7002

ニ-しすい インフォメーション

information

朝市 夕市
水曜日

毎週日曜日開催

朝市=役場駐車場(7時~)

夕市=上野作歩道橋東酒々井側(15時~)

木曜日=東酒々井直売所(10時~正午)

催し

酒々井小学校PTAバザー

日時 10月23日(土) 10時~13時頃
会場 酒々井小学校体育館、正門駐車場
※雨天時:中庭ピロティにて
内容 寄贈品販売、模擬店(フランクフルト、ホットドッグ、フライドポテト、やさそば、チョコバナナ、わたあめ、おにぎり、ジュース、クレープ、水あめ、くじ、ゲーム他)

また、当日は、警察車両等によるキャラバン隊が学校に来て、色々な体験ができることになっています。
※寄贈品の募集も行っています。家庭で眠っている不用品などありましたら前日までにお持ちいただくかお問い合わせをお願いします。
問い合わせ 酒々井小学校教頭 小山
☎(496)1041

新米などをプレゼント

朝市出店者組合では、消費者の皆さんのご愛顧にこたえ、“朝市秋のふれあい感謝デー”を開催します。



日時 10月31日(日) 7時~8時
会場 役場駐車場(雨天決行)
問い合わせ 産業課農政振興班 ☎(496)143

「収穫祭開催！」

J A酒々井町農産物直売所では、消費者の皆様方のご愛顧にこたえ、“収穫祭”を開催します。

日時 10月19日(火)・20(水) 9時~13時
無料配布 新米おにぎり、蒸しさつまいも、みそ汁
問い合わせ J A酒々井町農産物直売所 ☎(496)1000



県消防長会消防音楽隊フェスティバル

音楽を通じた防災意識の啓発と地域との交流を目的として「第32回音楽隊フェスティバル」を開催します。

県下15消防本部を4グループに構成した演奏と、特別出演として佐倉太鼓衆、臼井中学校、臼井西中学校、臼井南中学校による演奏を繰り広げます。
日時 10月23日(土) 12時15分開場
12時45分開演
会場 佐倉市民音楽ホール(佐倉市王子台1-16)
入場料 無料
問い合わせ 消防本部企画課 ☎(481)1206

第30回いんば祭り

印旛特別支援学校の児童生徒が日ごろの学習成果を発表し、地域の皆さんと楽しい一日を過ごす文化祭です。
日時 10月16日(土) 9時30分~13時45分
会場 千葉県立印旛特別支援学校(印西市平賀1160-2)
内容 劇発表、遊びとゲーム、作品展・頒布、PTAバザー等
問い合わせ 印旛特別支援学校 ☎0476(98)2200

第22回千葉盲祭開催

日時 10月30日(土) 9時40分~14時40分
会場 千葉県立千葉盲学校(四街道市大日468-1)
内容 幼児児童生徒による音楽発表、作品展、農耕班・織物班による頒布、理療科によるマッサージ体験、県立四街道高校吹奏楽部による演奏他
問い合わせ 千葉盲学校 ☎(422)0231、☎(424)4592
HP <http://www.chiba-c.ed.jp/chiba-sb/>

お知らせ

選んで安心「Sマーク」のお店



Sマークは、厚生労働大臣許可の標準約款制度に従って営業しているお店です。

このSマークを店頭に表示しているお店は、皆さんの信頼できるお店選びの大きな目安となります。

また万一の場合、事故賠償基準に基づいた補償も受けられます。

問い合わせ (助)千葉県生活衛生営業指導センター ☎(307)8272

下水道排水設備工事責任技術者試験

下水道排水設備工事責任技術者試験を次のとおり実施します。

試験日 平成23年2月5日(土)

試験会場 千葉県労働者福祉センター(千葉市中央区千葉港4-4)

受験資格 修学歴、下水道排水設備工事に関する職歴により一定の経験年数等を有する方

申込書配布期間 10月15日(金)~11月2日(火)

申込書配布場所・問い合わせ

上下水道課下水道事業班 ☎(496)7725

障害福祉サービス事業所合同説明会

日時 10月30日(土) 10時~14時30分
会場 「ふれあいプラザさかえ」1階 O A ルーム(栄町938-1)

内容 就労移行支援・児童デイサービス・知的障害者更生施設・生活介護・自立訓練・ケアホームの障害福祉サービス事業所による個別説明会です。

問い合わせ 酒々井町・栄町地域自立支援協議会(酒々井町健康福祉課内) ☎(496)135

育児のアドバイス「あいあいデー」

日時 10月12日(火)、26日(火)
10時~11時30分

会場 しすいあいあいルーム(役場西庁舎1階)

問い合わせ こども課子育て支援班 ☎(496)371

みんなおいでよ! 園庭開放(10月の予定)

岩橋保育園 ☎(481)7021	中央保育園 ☎(496)1274	対象		
親子で体操 身体測定	13日(水)	親子で体操	13日(水)	乳幼児と保護者
ミニ運動会 (要予約・10組限定) 身体測定	27日(水)	散歩	20日(水)	
		身体測定	27日(水)	

時間 9:00~11:00 お問い合わせは各保育園へ
※お子さんのことで、気になることなどありましたら気軽にご相談ください。

酒々井風景画



熱心にモーターカーを作る子どもたち

夏休みの思い出と
自由工作ができました

★「夏休み工作教室」子ども理科教室★

小学生の夏休み自由工作をサポートする「夏休み工作教室」と「子ども理科教室」がプリミエール酒々井で開かれました。

8月18日に行われた工作教室では、講師に酒々井芳子^{さかせがわよしこ}さんを招きハーブを使って、しおり作りにチャレンジしました。

8月20日の理科教室では、東京電力(株)田支社の協力を得て、モーターカー工作を行いました。各教室に参加した子どもたちは、完成した作品を手にとると満足そうな笑顔を浮かべていました



講師の酒々井さんに「しおり」の作り方を教えてもらう子どもたち

情報カレンダー 10月

日	行事名	掲載ページ
1(金)	赤い羽根共同募金(～12月31日) 小規模工事等契約希望者登録者受付(～29日) 浄化槽の日	3 5 6
5(火)	酒々井南部地区地区計画変更案の縦覧(～19日) 就学時健康診断(酒々井小学校区)	4 8
7(木)	国勢調査調査票提出期限	2
8(金)	就学時健康診断(大室台小学校区)	8
11(月)	違反建築防止週間(～17日)	8
12(火)	佐倉都市計画下水道排水区域変更案の縦覧(～26日)	4
14(木)	おはなし会(15時30分～図書館)	
15(金)	スポーツ・レクリエーション祭 (酒々井小学校体育館他)	11
18(月)	仮称「酒々井インターチェンジ」周辺地区 整備事後評価原案公表(～11月1日)	4
22(金)	行政相談(役場中央庁舎1階会議室) 第4回人権教育セミナー 「福祉国家スウェーデンはなぜ元気なのか」 (中央公民館講堂)	2 12
24(日)	本佐倉城探訪Ⅱ(役場駐車場スタート) おはなし会(15時～図書館)	10
26(火)	わらべうたの会(プリミエール)	13
30(土)	生涯学習フェスティバル (～11月3日 中央公民館・プリミエール)	12

プリミエール酒々井休館日 10月4・12・18・25日 ☎(496)8681

図書館館内整理日 21日(木) 図書館のみ休館 ☎(496)8682

「広報ニューしすい」の有料広告でPRしてみませんか!

申込期限 掲載希望月の前々月の25日まで
12月号掲載希望者は10月25日(月)までに

広告の規格・掲載料

1号広告 縦4.5cm×横8.6cm 5,000円/回
2号広告 縦4.5cm×横18cm 10,000円/回
3号広告 縦9.8cm×横18cm 20,000円/回

※詳しくは町ホームページをご覧ください。
経営企画課広報広聴班までお問い合わせください。

☎043(496)1171 ☎222

休日窓口開庁日 10月3日(日) 8:30～12:00
10月31日(日) 8:30～12:00

【住民課】住民票・戸籍・印鑑証明等の交付、印鑑登録・戸籍届書の受付(転入・転出等の住民異動に係るものは除く)

【税務課】納税・所得・固定資産等各種証明書の交付、納税相談、収納(町税・国民健康保険税)

※テープに録音した「声の広報」もあります。詳しくは、お問い合わせください。☎社会福祉協議会☎(496)6635