

# new 報 し す い

SHISUI

No.654

令和4年

5

May 2022

□Cover 今日からわたしも1年生!  
4/8 大宮台小学校入学式



第6次酒々井町総合計画の策定 ..... 8

年に一度は健診を受けましょう ..... 3

令和4年度の町防災訓練のお知らせ ..... 6

※国内での新型コロナウイルス感染症の拡大を受け、掲載しているイベントなどの開催を中止・延期している場合がありますので、最新の情報は下記町ホームページをご確認ください。

<https://www.town.shisui.chiba.jp/docs/2020040800031/>

経済環境

## 千葉県循環型社会形成推進

### 功労者表彰を受賞

町不法投棄監視員の山本泰典さんと佐藤正松さんが、令和2年度・令和3年度それぞれの千葉県循環型社会形成推進功労の功労者として表彰され、千葉県環境生活部長より感謝状が贈られました。



佐藤正松さん



山本泰典さん

お二人は、不法投棄の監視活動など長年にわたり町の環境保全・環境美化に尽力された功績が認められ受賞されました。

山本さん、佐藤さんこの度は誠にありがとうございます。お問い合わせ 経済環境課環境対策室 ☎ 342

健康福祉

## 家族介護慰労金支給事業

在宅で介護保険のサービスを受けていない（福祉用具貸与、特定福祉用具購入および住宅改修を除く）方を介護している家族に対し慰労金を支給します。

対象 次の①～③に該当する方

- ①町内在住の方
- ②要介護3以上の方と同居し

住民税

## 町国民健康保険税の未就学児に係る均等割額の軽減措置

令和4年度より町国民健康保険税の未就学児に係る均等割額を5割軽減する制度が施行されました。

対象者は、誕生日が平成28年4月2日以降の被保険者です。なお、所得が少ない世帯で既に軽減の対象となっている場合は、軽減後の税額からさらに5割減額されます。詳細については、〈表〉をご参照ください。

お問い合わせ 税務住民課 住民税班 ☎ 1111 113

〈表〉

項目	7割軽減	5割軽減	2割軽減	軽減なし
均等割額	23,000円	23,000円	23,000円	23,000円
医療分				
所得の少ない世帯における軽減適用後の金額	6,900円	11,500円	18,400円	↓
未就学児に係る軽減適用後の金額	3,450円	5,750円	9,200円	11,500円
支援金分				
均等割額	6,400円	6,400円	6,400円	6,400円
所得の少ない世帯における軽減適用後の金額	1,920円	3,200円	5,120円	↓
未就学児に係る軽減適用後の金額	960円	1,600円	2,560円	3,200円

健康福祉

## ヘルプカード・ヘルプマークを知っていますか？

### ヘルプカード

障がいのある方や持病のある方の中には、外見からは援助や配慮を必要としていることが分からない方がいます。そのような方が、周囲の方から援助を受けやすくなるようにするために「ヘルプカード」「ヘルプマーク」があります。

### ヘルプマーク

マークを着けている方を見かけた際は、電車内で席を譲ったり、困っている様子があれば声を掛けたりするなど思いやりのある行動をお願いします。

また、災害時なども安全に避難するための支援や、避難場所で困っている様子があれば声を掛けたりするなどの支援をお願いします。



◀ストラップ型ヘルプマーク

お問い合わせ 健康福祉課福祉班 ☎ 1135

配布場所 健康福祉課

※「ヘルプカード」「ヘルプマーク」は、アンケートへ回答いただいてからお渡しします。

健康  
福祉

### 町や各所の年金相談をご利用ください

#### 町の年金相談

町では、社会保険労務士に

よる年金相談を実施していま  
す。相談は無料、予約も不要  
です。年金手帳、または基礎  
年金番号通知書（基礎年金番  
号の分かるもの）と日本年金  
機構から届いた書類（年金記  
録や納付状況に関するものな  
ど）を持参し、健康福祉課ま  
でお越しください。

※新型コロナウイルス感染症  
の感染拡大防止のため、入室  
時には手指消毒をお願いする  
ほか、アクリル板の設置や社  
会保険労務士との距離の確  
保・換気などを実施します。

#### 年金事務所での年金相談

全国の年金事務所でも予約  
による年金相談を実施してい  
ます。予約相談希望日の1カ  
月前から受け付けています。  
ご予約の際は年金手帳、また  
は基礎年金番号通知書、年金  
証書をお手元にご準備くださ  
い。

#### 予約相談の実施時間

5月12日、7月14日  
9月8日、11月10日  
令和5年1月12日、3月9日

月々金曜日 8時30分～16時  
土曜開所日 9時30分～15時  
※土曜開所日、時間延長開所  
日の相談は、一部年金事務所  
では実施していません。

※いずれも木曜日

予約受付専用電話 ☎0570  
(05) 4890  
問い合わせ 健康福祉課国保  
年金班 ☎122

健康  
福祉

### 年に一度は健診を受けましょう

#### 町国民健康保険と後期高齢者医療制度に

加入している方が対象です

自覚症状がないまま進行し  
てしまう生活習慣病やその前  
兆であるメタボリックシンド  
ームと予備群を早期に発見  
・改善するため、40歳から74  
歳までの国民健康保険に加入  
している方の「特定健康診査」  
と、75歳以上の後期高齢者医  
療制度に加入している方の  
「高齢者の健康診査」を行い  
ます。

#### 集団健診で受診する場合

今年度は、町内医療機関  
〈表〉での個別健診のほか、  
保健センターで11月に集団健  
診を実施する予定です。どち  
らか選んで受診してください。  
対象者には、5月中旬に町か  
ら「受診案内（受診票）」を  
送付します。必要事項を記入  
した受診票を受診当日に健診  
会場へ持参してください。

#### 個別健診で受診する場合

受診案内に記載の予約方法  
に従ってご自身の希望する町  
内医療機関〈表〉で事前に日  
時を電話予約のうえ、受診し  
てください。

#### 個別健診期間

6月6日(月)～  
12月23日(金)

#### 集団健診で受診する場合

受診案内でお知らせするお  
住まいの地区の指定された日  
時で受診してください。  
事前の予約は不要です。

#### 健診項目（個別・集団共通）

基本的な健診項目を行います。  
①問診（服薬歴、喫煙歴など）  
②身体計測（身長、体重、肥  
満度、腹囲）③身体診察④血  
圧測定⑤血液検査（脂質、血  
糖、肝機能、腎機能、貧血の  
各検査）⑥尿検査（尿糖、尿  
たんぱく）⑦当日の問診時に  
医師が必要と判断した場合は  
心電図検査や眼底検査  
※75歳以上の方は、②の腹囲  
の計測は行いません。

#### 健診費用

健診費用は無料です。国民  
健康保険税や後期高齢者医療  
保険料で賄います。

#### 人間ドックの費用助成を利用 された方は受診できません

人間ドックの費用助成を利  
用（予定含む）の方は、「特  
定健康診査」や「高齢者の健  
康診査」を受けたものとみな  
す。

#### 加入している方が対象です

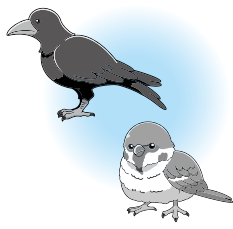
されますので、これらの健康  
診査を受けることはできませ  
ん。  
他の健康保険に加入している  
方とその扶養家族  
加入している健康保険組合  
や共済組合などが「特定健康  
診査」を行います。  
なお、「受診券」の入手方  
法などについては、加入して  
いる健康保険組合、または勤  
務先にお問い合わせください。  
問い合わせ 健康福祉課国保  
年金班 ☎121・123

#### <表>町内医療機関

医療機関名など	診療日時
酒々井虎の門クリニック ☎(310) 7845 飯積2-8-9	月・火・水・金・土・日曜日 9時～11時30分 (木曜日、祝日は休診)
千葉しすい病院 ☎(481) 8140 上岩橋1160-2	月～金曜日 9時～11時30分 (土・日曜日、祝日は休診)

※事前に電話予約が必要になります。

#### 経済環境 有害鳥獣捕獲駆除事業の実施



農作物の収穫時期を迎え有  
害鳥獣捕獲駆除（カラス、ドバ  
トの駆除）事業を実施します。  
捕獲期間 5月1日(日)～31日(火)  
捕獲区域 市街地付近を除く  
町内の水田・畑地全域  
この時期は、近隣市町でも  
有害鳥獣捕獲を実施しますの  
でご注意ください。  
問い合わせ 経済環境課農政  
振興班 ☎343

総務

## 地域消防活動に尽力された 消防団員が表彰されました

多年にわたり消防の発展と町の安全安心のために尽力された消防団員が表彰を受けましたので、受章者の皆さまをご紹介します。(敬称略)

### 消防庁長官表彰

永年勤続功労章

第11分団 班長 永峯昭夫  
第12分団 団員 篠原秀之

### 日本消防協会会長表彰

功績章

第10分団 団員 伊藤尚志  
第13分団 部長 宮野茂  
第13分団 団員 寒郡功一

精績章

第4分団 団員 鶴田剛

第8分団 団員 澤木貢

勤続章

第1分団 団員 渋谷勝利

第8分団 団員 相京輝彦

第11分団 副分団長 岩澤潤一

### 千葉県知事表彰

特別功労章

団本部 副団長 松本映彦

永年勤続功労章

第4分団 分団長 西溪寛

第7分団 団員 飯田幸男

内助功労感謝状

西溪明子

(第4分団 西溪寛)

### 千葉県消防協会会長表彰

永年勤続功労章

団本部 副団長 杉松重信  
第1分団 団員 苜吉弘

第6分団 団員 飯沼大輔

第6分団 団員 加藤浩史

功績章

第8分団 部長 木内常之

内助功労感謝状

杉松由香

(団本部 杉松重信)

苜美江

(第1分団 苜吉弘)

飯沼百合子

(第6分団 飯沼大輔)

加藤かほり

(第6分団 加藤浩史)

※役職は3月31日現在のものです。

お問い合わせ 総務課危機管理

室 ☎ 280

☎ 280

総務

## 「消防団員」 を募集

酒々井町消防団は、本業をもちながら「自分たちの町は自分たちで守る」という郷土愛護の精神で、地域の安心と安全を守るために活躍しています。

団員の年齢層は幅広く、会社員、自営業者など、さまざまな人が参加し、火災時の消火活動や風水害時には警戒活動、倒木の除去、避難誘導を行うほか、さまざまな訓練や防火啓発活動などを行っています。

「あなたが生まれた町、暮らす町、働く町を災害から守るため、消防団で活動してみませんか」

詳しくは、総務課までお問い合わせください。

お問い合わせ 総務課危機管理室 ☎ 280



総務

## 「機能別消防団員」 を募集

機能別消防団員とは、日中の災害出動などに特化した新しい形の消防団員です。

酒々井町消防団では、日中の災害出動が可能な消防団OBや消防職員OBを募集しています。今までの豊富な経験を活かし、再び消防団活動に携わってみませんか。

詳しくは、総務課までお問い合わせください。

入団の条件 次の①～③のいずれか

① 日中に該当する方

② 町内在住、在勤の方

③ 概ね日中消防団活動に従事できる方

④ 消防団経験が5年以上ある方、または消防職員であった方

※活動服、編上靴を貸与します。また、公務災害補償の対象になります。

お問い合わせ 総務課危機管理室 ☎ 280

☎ 280

## 地域の安心と安全を守るために

### 「町消防団入団式」

総務



火災や地震などの災害時に地域を守り、町の安全・安心を担っている町消防団の入団式が4月3日に行われました。式では、町消防団の関根団長から、各分団の分団長、新入団員に辞令が交付されました。

また、新入団員である第1分団の大岸勇太おおしゆうたさんが「消防団員として社会に奉仕することを誓います」と力強く宣誓されました。

お問い合わせ 総務課危機管理室 ☎ 216

税務  
住民

軽自動車税（種別割）・自動車税（種別割）は

5月31日までにご納付ください

軽自動車税（種別割）

町から令和4年度分の軽自動車税（種別割）納税通知書を5月13日（金）に発送します。納付期限は5月31日（火）となりますので忘れずにご納付ください。

継続検査用納税証明書の取得をお急ぎの方は、領収書の原本、または支払いが確認できるものを持参のうえ、税務住民課へ申請してください。

確認書類などを持参されない場合、その場で証明書を発行できない場合があります。

※PayPay、およびLINE Pay 請求書支払いで納付されますと、納付確認まで最長2週間ほどかかります。

そのため、納税証明書の取得をお急ぎの方は納付書でご納付ください。

問い合わせ 税務住民課住民税班 ☎113

自動車税（種別割）

自動車税事務所から令和4年度分の自動車税（種別割）納税通知書が5月2日（月）に発送されます。納付期限は5月

31日（火）となりますので忘れずにご納付ください。

金融機関窓口やコンビニエンスストア以外にも、インターネットを利用したクレジットカード納付やPayPay 請求書支払いなどを利用することで、24時間いつでも納付できます。

詳しくは、納税通知書に同封のしおりをご覧ください。

問い合わせ 自動車税事務所 ☎(243) 2721、佐倉県税事務所 ☎(483) 1150

税務  
住民

軽自動車税（種別割）の減免申請は必ず5月31日までに

町では、身体に障がいがある歩行の困難な方などのために利用する軽自動車などで、一定の条件に該当する場合において、軽自動車税（種別割）の減免制度があります。この制度は、身体に障がいがある歩行の困難な方など1人につき1台の軽自動車などに限られています。また、普通自動車税の減免との併用はできません。

該当する方は、次の①～⑥までを持参のうえ、税務住民課へ申請してください。

- ①印鑑（認め印可）
- ②運転免許証
- ③令和4年度軽自動車税（種別割）納税通知書
- ④身体障害者手帳・療育手帳・精神障害者保健福祉手帳・戦傷病者手帳のうち、いずれかに該当するもの
- ⑤車検証
- ⑥マイナンバーの分かるもの（マイナンバーカードなど）

※昨年度に引き続き減免申請する納税者で1月に現況照会回答書をご提出いただいた方については、税務住民課軽自動車税担当が登録状況を確認し、本年4月1日現在において前年度の申請内容に異動がない場合は、納税通知書の領収印欄に「減免車両につき納付不要」と記載されていますので、このお知らせによる申請は不要です。

申請場所 税務住民課

申請期限 5月31日（火）まで

問い合わせ 税務住民課住民税班 ☎113

◆入会してみませんか？

入会の理由で多いのは・・・

健康のため・小遣い程度の収入が欲しい・地元への貢献



入会してみた感想で多いのは・・・

自分のペースで就業出来る・良い仲間と知り会えた・益々健康



現在会員の平均年齢は約74歳です

60歳以上で、働く意欲のある方なら入会OKです

～お気軽に☎で相談してください～

公益社団法人 酒々井町シルバー人材センター

酒々井町酒々井 167-5 ☎ 043-496-4077（土日祝☎受付は休みです）

URL <http://www.shisui-silver.jp>

総務

## 令和4年度の町防災訓練のお知らせ ～コロナ禍でも災害への備えを～

町では、コロナ禍においても地震や風水害に備えて、住民の皆さんに避難行動や自宅の備えなどについて、訓練を通じてお知らせしていきます。

### 避難所開設・運営訓練

町の指定避難所での開設・運営訓練を実施し、住民の皆さんに避難行動や避難所生活について説明を行います。

時間 9時～12時  
会場

- ・中央公民館 5月22日(日)
- ・酒々井中学校 5月29日(日)
- ・大室台小学校 6月25日(土)
- ・酒々井コミュニティプラザ 7月2日(土)
- ・東京学館高等学校 7月9日(土)

**共通事項** 訓練参加者は、原則、各指定避難所の避難対象地域にお住いの方になります。  
※詳細は、回覧などでお知らせします。

### 町防災訓練(県との共催による土砂災害避難訓練)

今年度は、県との共催で防災訓練を実施し、町職員の災害対策本部訓練を行うとともに、住民の皆さんに実際の避難行動などを参加していただく予定です。

※訓練当日は、防災行政無線で訓練放送が流れます。ご理解をお願いいたします。

### ○住民避難訓練

防災行政無線の放送に合わせ指定避難所までの避難行動の訓練を行います。今回は、「酒々井小学校」が指定避難所となる皆さまのご参加をお願いいたします。

※詳細は、回覧などでお知らせします。

日時 6月19日(日) 9時～12時

会場 酒々井小学校

### ○避難所開設・運営訓練

酒々井小学校、プリミエール酒々井の避難所を紹介・説明を行います。

※どなたでも見学できます。

日時 6月19日(日) 9時～12時

会場 酒々井小学校、プリミエール酒々井

### ○防災講話

講師を招き、防災について講話を行います。

※どなたでも聴講できます。

日時 6月19日(日) 11時～12時

会場 プリミエール酒々井

○防災展示  
インフラ機関などの防災について紹介します。

※どなたでも見学できます。

日時 6月19日(日) 9時～12時

会場 プリミエール酒々井

シエイクアウト訓練  
シエイクアウト訓練は、地震発生時の安全行動を行う訓練です。

令和3年10月7日の千葉県北西部の地震では、県内で十数人の方が負傷されています。

その多くの方が、避難する際の転倒や、階段から転落したことが原因です。身の安全を守るため、慌てず正しい安全行動を取りましょう。

## 「3つの安全行動」



- ①姿勢を低くする
- ②体や頭を守る
- ③揺れが収まるまで動かない

提供：効果的な防災訓練防災啓発提唱会議

日時 9月1日(木) 10時～11時

内容 10時の防災行政無線の放送に合わせて自宅や学校で地震発生時の安全行動を行います。

対象 町内在住、在勤、在学の方

### 町ホームページによる訓練登録

登録 次のいずれかの方法により登録してください。



申し込みフォーム

### ファクスによる訓練登録

申し込み用紙を町ホームページからダウンロードしていただくか、役場分庁舎1階総務課危機管理室で配布しますので、必要事項を記入のうえ、訓練登録をしてください。

ファクス (496) 5455



申し込み用紙ダウンロード

登録期限 8月30日(火)まで

※各訓練は、新型コロナウイルス感染症の感染拡大の状況により規模の縮小または中止となる場合があります。

申し込み・問い合わせ 総務課危機管理室 ☎211・2

総務

## 防災行政無線を用いた情報伝達試験を行います

大地震などの発生時に備え、全国瞬時警報システム(Jアラート※)から送られてくる国からの緊急情報を、防災行政無線を用いて確実に皆さまへお伝えするため、全国一斉情報伝達試験を行います。

日時 5月18日(水) 11時

内容 町内に設置してある防災行政無線スピーカーから、次の①～④の順に放送内容が一斉に放送されます。

①上りチャイム音 ②「これは、Jアラートのテストです。」×3回 ③「こちらは、防災しやすいです。」 ④下りチャイム音

※Jアラートとは、地震・津波や武力攻撃などの緊急情報を国から人工衛星などを通じて瞬時に伝達するシステムです。

問い合わせ 総務課危機管理室 ☎211・212・216

**経済環境**  
5月29日「ごみゼロ運動」を実施

ごみの散乱防止と再資源化促進の普及啓発を図るために、各地域の皆さんのご協力をいただき、町内の道路や空き地に投げ捨てられたビン・カンなどの散乱ごみの清掃を行う環境美化運動（ごみゼロ運動）を実施します。

実施の有無については、当日の朝に町防災行政無線でお知らせしますが、雨天の場合は順延せず、小雨決行とします。

快適できれいなまちづくりのためにご協力をお願いします。

期日 5月29日(日)  
問い合わせ 経済環境課環境対策室 ☎342・344

**さんあ〜る** 

ごみの出し方・収集日をスマホでチェック!

iOS (App Store) Android (Google play)

ダウンロードは右のQRコードから



**企画財政**  
5月26日「行政相談所」を開設



行政相談委員が国や独立行政法人などの仕事(医療保険、年金、雇用、道路、社会福祉、交通機関など)について皆さんの苦情や意見・要望などをお聴きし、それらの解決の促進を図ります。

相談は無料で秘密は守られます。

日時 5月26日(木) 13時〜16時  
会場 役場中央庁舎1階第1会議室

相談委員 櫻井 照嘉さん  
大宮 綾子さん

※相談は、次の機関で随時受け付けています。

総務省千葉行政監視行政相談センター行政苦情110番 ☎(0570)090110

インターネットによる相談は、  
① <https://www.soumu.go.jp/kanku/kanto/chiba/chiba04.html>

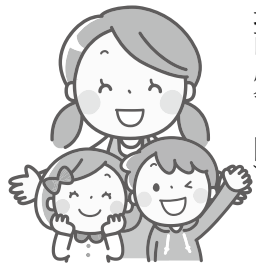
お問い合わせ 企画財政課広報

広聴班 ☎223

**社協**  
大室台小学校「放課後児童クラブ支援員」を募集

勤務場所 大室台小学校内児童クラブ室  
募集人数 若干名  
応募資格 高校卒業以上  
※体力に自信のある方  
雇用期間 採用日〜令和5年3月31日(金)(更新あり)  
勤務時間 月々土曜日のうち、週3日以上シフト制で基本午後からの勤務(実働4〜5時間) ※要相談  
業務内容 児童の遊び相手や宿題・勉強のサポートなど  
賃金 時給1002円(経験や資格により考慮)

応募方法 履歴書を直接または郵送で5月20日(金)までに提出  
提出・問い合わせ 町社会福祉協議会 ☎(496)6635 (〒28510922 酒々井町中央台4-11 酒々井町役場西庁舎1階)



**健康福祉**  
もっと知ってほしい補助犬のこと

補助犬とは、目や耳、手足に障がいのある方をサポートする「盲導犬」「介助犬」「聴導犬」のことです。障がいのある方が自立し、社会生活を送るための大切なパートナーとして、法律に基づいて必要な訓練・認定がされています。



は、皆さんのご協力が必要です。補助犬を理解し、障がいのある方への理解を深めましょう。

補助犬と障がいのある方を見かけたら

- ・補助犬に食べ物などを与えたり、気を引く行為をしたりするのはやめましょう。
- ・補助犬を同伴していても、皆さんの助けが必要な場合もあります。もし困っている様子を見かけたら、声掛けや筆談でコミュニケーションを取ってください。

施設で補助犬を受け入れる時には

補助犬の同伴について  
身体障害者補助犬法では、公共機関や公共交通機関、不特定多数の方が使う民間施設(飲食店や商業施設、医療施設など)で、補助犬の同伴を受け入れることが定められています。しかし、補助犬の同伴を受け入れてもらえない事例が度々見られます。

障がいの有無に関わらず、誰もが充実した生活を送ることが出来る社会を作るために

厚生労働省が作成した「補助犬ユーザー受け入れガイドブック」では、飲食店などの業種別に、補助犬同伴の受け入れの仕方をまとめています。ぜひ一度ご覧ください。

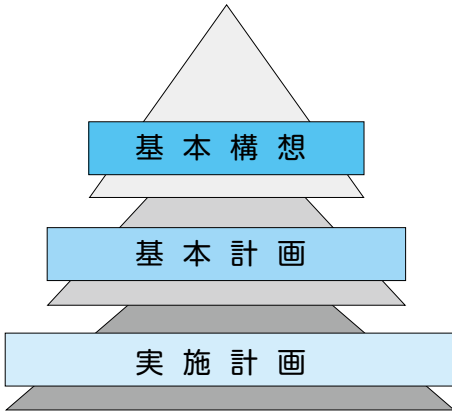
① <https://jsdr.net/document.html>

お問い合わせ 健康福祉課福祉班 ☎138



# 第6次酒々井町総合計画の策定

平成23年度に策定した「第5次酒々井町総合計画」の計画期間が令和3年度で終了したことから、町では新たに「第6次酒々井町総合計画」を策定しました。  
ここでは、計画の概要をご紹介します。



- 【基本構想】**  
町の目指すべき姿である将来都市像と、それを実現するための施策の基本的な方向を定めます。  
期間：10年（令和4年度～13年度）
- 【基本計画】**  
基本構想を具現化するための基本的な施策を定めます。  
期間：5年（令和4年度～8年度）
- 【実施計画】**  
基本計画に示された施策の体系に基づき、施策、事業を具体的に定めます。  
期間：3年（毎年見直しを行うローリング式）

**総合計画の役割と構成・期間**  
総合計画は、時代の潮流や町の現状、町民の声を考慮して策定される中長期的な計画で、町におけるまちづくりの基本となる最上位計画として定めるものです。  
第6次町総合計画は「基本構想」「基本計画」および「実施計画」により構成されます。それぞれの役割や計画期間は次のとおりです。

**町の目指すべき姿**  
総合計画では、町の目指すべき姿である将来都市像を定めています。  
第6次町総合計画では、これまでのまちづくりを継承・発展させるため、第5次町総合計画の将来都市像に、先人より脈々と受け継がれ、そこで営みを続ける人々が織りなす生まれる「文化」を新たに加えた「人

自然 歴史 文化が調和した 活力あふれるまち 酒々井」を将来都市像とします。  
**重点テーマ**  
次の3つのテーマを、まちづくりの「重点テーマ」と位置づけ、前期基本計画の期間中に、分野横断的に抽出した各施策に重点的かつ優先的に取り組み、協働により持続可能なまちづくりを図ります。  
①まちと町民の「安全・安心」を確保する  
②まちと町民の「郷土力」を高める  
③まちと町民の「将来の息吹」につなげる

**分業別計画**  
基本構想に掲げた本町が目指すべき将来都市像を実現するためのの方策を、体系的に整理したものです。  
7つの政策分野における基本目標と、それに連なる36の施策分野で構成されており、それぞれの施策分野で目指すべき町の姿や取り組みの方向性などを位置付けています。  
なお、総合計画の詳細は町ホームページに掲載していますのでご覧ください。  
HP <https://www.town.shsui.chiba.jp/docs/2022040600031/>  
問い合わせ 企画財政課企画・地方創生推進室 ☎ 222・224

## 知っていますかSDGs

SDGsは「Sustainable Development Goals（持続可能な開発目標）」の略称で、平成27年の国連サミットで採択された、国際社会全体が令和12年までに達成すべきとされた国際目標です。

持続可能な世界を実現するため、「地球上の誰一人も取り残さない」をスローガンに17の目標を掲げています。

第6次町総合計画では、各施策と17の目標の関係性をはっきりと明示し、その実現を通して最終的にSDGsの目標の達成に向けて努力していきます。







## まちづくりの基本目標～7つの政策分野と36の施策分野～

### 1. 健康・福祉・子育て 基本目標「誰もが健やかに暮らせる、支え合いのまちづくり」

- すべての町民が住み慣れた地域で、生涯にわたって自分らしく健康に暮らし続けられるまちづくりを推進します。
  - 妊娠から出産・子育てまで切れ目のない支援により、子どもを安心して産み育てられる環境を整備します。
  - お互いがお互いを思いやり、いたわり合い、支え合って、誰もが笑顔で幸せに暮らせる福祉のまちづくりを推進します。
- 施策分野** 健康づくり／地域福祉／子育て支援／高齢者福祉／障がい者（児）福祉／生活福祉／社会保障

### 2. 教育・文化 基本目標「人権と学びが尊重され、豊かな心と歴史・文化が香るまちづくり」

- 子どもたちが希望をもって学び、心豊かで健やかに成長できる環境を整備します。
  - 誰もがいつでもどこでも希望に沿った学びや交流の機会が得られ、生涯活躍できる「人づくり」を推進します。
  - 本町に受け継がれている歴史・文化資源を「まちの顔」と位置づけ、その保存・整備・伝承と、それを活用し町を活性化させるための取り組みを進めます。
- 施策分野** 学校教育／生涯学習／歴史・文化／生涯体育・スポーツ／国際交流・国際理解

### 3. 生活安全 基本目標「豊かな日常を守る、安全安心なまちづくり」

- 大雨や地震などの大規模な自然災害に的確に備え、町民の生命と財産を守る、災害に強い安全なまちづくりを推進します。
  - 防犯対策や交通安全対策の推進、安全な消費生活の確保など、町民が安心して暮らせる環境を整備します。
- 施策分野** 防災／消防・救急／防犯／交通安全／消費生活

### 4. 環境共生 基本目標「自然と共存し、環境に負荷をかけないまちづくり」

- 本町の特色である豊かな自然を次世代へとつなぎ、人と自然が共存できる、うるおいあふれるまちづくりを推進します。
  - 温室効果ガス排出抑制に向けた取り組みの推進などにより、社会の脱炭素化と廃棄物の適正処理を進め、資源循環型社会の構築を目指します。
- 施策分野** 環境保全／脱炭素化／資源循環／生活衛生

### 5. 都市基盤 基本目標「便利で快適な、歩いて暮らせるまちづくり」

- コンパクトに集約され歩いて暮らせるという本町の特性を踏まえて、鉄道駅を中心とした市街地整備など、便利で秩序ある土地利用・都市空間の形成を推進します。
  - 道路網の計画的な整備と公共交通などの確保などにより、利便性に配慮した移動環境を整備します。また上下水道の整備など、快適な生活のためのインフラ整備を進めます。
- 施策分野** 都市計画・市街地整備／道路／公共交通／上水道／下水道／河川

### 6. 産業・経済 基本目標「活力と魅力にあふれ、にぎわいのあるまちづくり」

- 町内への企業誘致を積極的に進めるとともに、地域経済を担う地場産業などの活発な事業活動を支援します。こうした取り組みを通して、雇用機会を拡充します。
  - 農業経営者の確保・育成を図るとともに、農地の集積などを促進し、生産体制の維持と耕作放棄地の解消、担い手の確保など持続可能な農業経営環境を整備します。
- 施策分野** 農業／商工業／観光／雇用・創業支援

### 7. 地域社会・行財政 基本目標「多様な主体との連携により、地域の力で紡ぎだすまちづくり」

- 誰もが地域の一員としてまちづくり活動やコミュニティ活動に参加できるような支援を行い、地域全体でのまちづくりを推進します。
  - 性別、年齢、国籍など、お互いの違いと人権を認め合い尊重し合える人間関係のもとで、すべての町民がともに歩んでいける、多様性のある地域社会を目指します。
- 施策分野** 協働・コミュニティ／人権・多様性社会／情報化・デジタル化／行政運営／財政運営

## 員人事異動

### 町職員

4月1日付の町職員と教職員の人事異動についてお知らせします。  
課長級以上の異動は次のとおりです。

#### 【参事級】

氏名	新所属職名	旧所属職名
石井 良宏	教育次長	参事（兼）総務課長
越川 和章	参事（兼）総務課長	議会事務局長

#### 【課長級】

氏名	新所属職名	旧所属職名
會田 悦久	学校教育課長	(佐倉市立青菅小学校長)
古川 洋夫	農業委員会事務局長	企画財政課副参事

#### 【副課長級】

氏名	新所属職名	旧所属職名
増淵 和江	健康福祉課副課長	学校給食センター所長

#### 【副参事級】

氏名	新所属職名	旧所属職名
小川 淳一	総務課副参事 佐倉市、四街道市、酒々井町葬祭組合派遣	総務課主幹 佐倉市、四街道市、酒々井町葬祭組合派遣
中村 克子	住民協働課副参事	健康福祉課室長
大谷 幹	こども課副参事	企画財政課室長
綿貫 容子	プリミエール酒々井館長	学校教育課主幹
倉波 孝雄	議会事務局長	総務課室長

#### 【退職（令和4年3月31日付）】

氏名	旧所属職名
七夕 夕美子	教育次長
吉村 忠広	学校教育課長
岩井 尉行	農業委員会事務局長
椎名 敏子	健康福祉課副参事 社会福祉法人酒々井町社会福祉協議会派遣
石渡 義隆	上下水道課副参事
小川 裕美	プリミエール酒々井館長

### 9人の新人職員が配属されました

町では、新たに9人の職員が各部署に配属されました。どの職員も町民の福祉向上のため、より良い行政サービスが出来るように配属先で張りきって業務に取り組んでいます。

#### 【新規採用】

氏名	所属課・職名
栗原 隼哉	総務課・主任主事
渡邊 清成	総務課・主事
原山 侑	税務住民課・主事
小松 大祐	健康福祉課・主任保健師
田村 将梧	健康福祉課・保健師
星 莉菜	健康福祉課・保健師
川口 夏歩	上下水道課・主事
岩崎 千春	こども課・保育士
早稲田 桃	生涯学習課・主事

総務班 ☎2113  
資料請求・問い合わせ  
総務課

#### <表>募集職種・人数

募集職種	人数
一般行政上級	2人程度
一般行政上級(学芸員)	1人程度
土木上級	1人程度
建築上級	1人程度
保育士	2人程度
社会福祉士	1人程度

採用試験案内、および申込用紙などは、町ホームページから印刷できるほか、総務課でも配付します。

シで公開します。

試験申込 受験資格や受験申込などの詳細については、受付開始の1週間前から町ホームページで公開します。

採用試験案内、および申込用紙などは、町ホームページから印刷できるほか、総務課でも配付します。

総務  
案内  
酒々井町職員の  
採用試験(上級職)

町では、令和5年4月採用の職員を募集します。今回募集する職種は〈表〉のとおりです。

試験日 7月10日(日)

※第2次試験は、第1次試験の合格者に後日通知します。

会場 東京学館高等学校

受付期間 5月18日(水)～6月1日(水)(郵送は6月1日(水)まで消印有効)

試験申込 受験資格や受験申込などの詳細については、受付開始の1週間前から町ホームページで公開します。

採用試験案内、および申込用紙などは、町ホームページから印刷できるほか、総務課でも配付します。

シで公開します。

試験申込 受験資格や受験申込などの詳細については、受付開始の1週間前から町ホームページで公開します。

採用試験案内、および申込用紙などは、町ホームページから印刷できるほか、総務課でも配付します。

## 教職員

### 【酒々井小学校】

転入者氏名	前任校
校長・吉村 忠広	酒々井町教委
教諭・松岡 真紀子	滝野小
教諭・多田 武久	大室台小
教諭・茅野 英行	吾妻小
教諭・栗山 勝男	七栄小(再任用)
教諭・土岐 成生	玉造中(再任用)
講師・森田 奈緒子	公津の杜小
講師・山縣 裕子	下志津小
転出者氏名	転出先
校長・中村 太一郎	酒々井中
教諭・清宮 道子	大室台小
教諭・吉田 真弓	和良比小
講師・金川 晃大	大室台小

### 【退職】

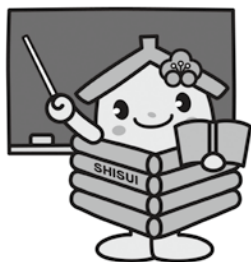
氏名	学校名
教諭・青野 直子	酒々井小
講師・小川 利明	酒々井小
教諭・千代原 由実	大室台小
校長・今井 俊幸	酒々井中
教諭・星 浩子	酒々井中
教諭・由谷 光路	酒々井中

### 【大室台小学校】

転入者氏名	前任校
教頭・畑 匡為	成東中
教諭・高橋 和也	印旛特支
教諭・清宮 道子	酒々井小
教諭・茂木 珠実	八生小
教諭・青木 由加理	三里塚小
教諭・甲本 崇真	新規採用
講師・金川 晃大	酒々井小
主査・勝田 照美	平成小
転出者氏名	転出先
教頭・小林 敬	実住小
教諭・多田 武久	酒々井小
教諭・大嶋 朋子	八生小
教諭・岡野谷 明子	白井小
教諭・高橋 信貴	四街道小
事務長・真坂真由美	白銀小

### 【酒々井中学校】

転入者氏名	前任校
校長・中村 太一郎	酒々井小
教諭・並木 敏	栄中
教諭・安江 祐子	佐倉東中
教諭・水野 貴章	富里中
教諭・伊藤 香緒里	志津中
教諭・栗山 明	本埜中
教諭・小川 貴也	新規採用
教諭・星 浩子	酒々井中(再任用)
講師・川上 純平	千代田中
転出者氏名	転出先
教諭・倉谷 昌史	佐倉東中
教諭・細川 哲洋	千代田中
教諭・瀧口 誠之	富里中
教諭・谷本 直哉	(成田)西中
教諭・宮内 直樹	大栄みらい学園
教諭・松久保真里恵	白井南中



## 酒々井霊園

## 現地特別ご案内会開催

毎週 木/金/土/日・祝

### 樹木葬型永代供養墓

### 「こもれび苑(もみじ)」



ペットと一緒に眠れる樹木葬  
お二人様 + ペット

合祀墓  
お一人様 10万円(税込)

40.5万円(税込)

個人墓  
お一人様 20.4万円(税込)  
お二人様 30.5万円(税込)

家族用  
5人用 50.8万円(税込)

※使用期間30年(最初に納骨してから30年間使用となります)  
※銘板彫刻料は別途  
※30年後更新か合祀がお選びいただけます。(更新料10万円=30年間)  
※申込の際別途「永代管理費」個人墓2万円、合祀墓1万円を頂戴いたします。

### 芝生墓地

### 新タイプ芝生墓地

区画面積  
3.0㎡

総額  
85万円(税込)より



使用料(西) 30万円  
墓石 55万円(税込)より

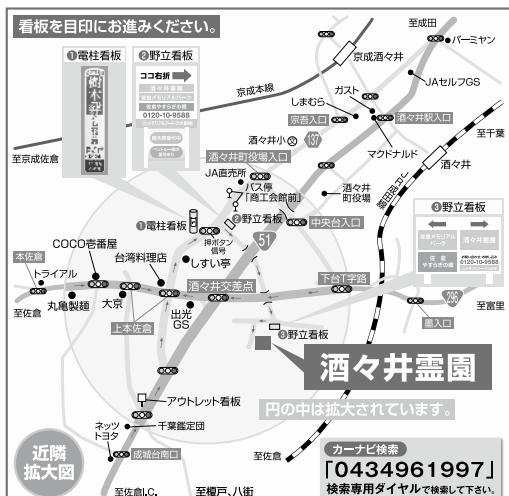
好評  
受付中!

総額  
108.7万円(税込)より

大好きなペットと一緒に眠れるお墓

使用料(東) 35万円  
墓石 73.7万円(税込)より

Withペット  
※白御影石使用の場合  
年間管理料金は別途



お問い合わせ先 ~お気軽にお電話下さい~



マモリアルアートの大野屋 <https://www.ohnoya.co.jp>  
携帯・PHS OK 通話無料  
**0120-02-8888**

### 大野屋テレホンセンター

365日年中無休 葬儀のご依頼(24時間受付)  
仏事・葬儀、お墓に関するご相談(9:00~17:00)



広告

## 健康福祉 民生委員・児童委員、主任児童委員の紹介

民生委員・児童委員は福祉の推進のため、地域住民の立場で皆さんの暮らしを支援するボランティアの方々です。皆さんの心配ごとなどを解決するために、専門機関の紹介や行政機関とのパイプ役として、子どもからお年寄りまで町民の相談役として活動を行っています。

相談内容や個人情報などの秘密は守られますので、困ったことや心配ごとがあるときは、お気軽にご相談ください。主任児童委員は、主に児童に関する相談をお受けします。

問い合わせ 健康福祉課福祉班 ☎ 133

### 民生委員・児童委員、主任児童委員一覧

(任期:令和元年12月1日～令和4年11月30日)

氏名	住所・電話	担当地域など	氏名	住所・電話	担当地域など
おおみや あやこ 大宮 綾子	酒々井1581-4 ☎(496) 0709	上宿・仲宿・横町・ 下台	ますぶち てえこ 鱒淵 て江子	東酒々井2-2-220 ☎(496) 6654	東酒々井二丁目
つるおか はるみ 鶴岡 春美	酒々井1692 ☎(496) 1015	下宿・停車場	えびはら のぶこ 海老原 信子	東酒々井3-3-464 ☎(496) 1685	東酒々井三丁目
きょうそう ひでお 京増 英雄	酒々井595 ☎(496) 4673	新堀	どばし しげあき 土橋 繁明	東酒々井3-3-210 ☎(496) 1616	東酒々井三丁目
さくらい しょうか 櫻井 照嘉	本佐倉696-1 ☎(496) 1886	本佐倉	おおにし まさのり 大西 真典	東酒々井4-4-122 ☎(496) 6867	東酒々井四丁目
ふじた みつえ 藤田 美津枝	上本佐倉175-5 ☎(496) 7187	成城台	まつい のぶこ 松井 信子	東酒々井5-5-328 ☎(496) 1390	東酒々井五丁目
かしわばら ひでかず 柏原 秀和	上本佐倉231 ☎(496) 5174	本佐倉・上本佐倉	おいかわ ひろこ 及川 博子	東酒々井6-6-8-103 ☎(496) 6220	東酒々井六丁目
たかいし なおみ 高石 直美	上本佐倉170-1 ☎(496) 3854	上本佐倉・本佐倉	しまだ しょういち 嶋田 省一	東酒々井6-6-15-302 ☎(496) 7923	東酒々井六丁目
じつかわ すみこ 實川 澄子	馬橋47-1 ☎(496) 5424	馬橋	きたの せつこ 北野 勢津子	中央台1-20-7 ☎(496) 3788	中央台1丁目
びとう のぶゆき 尾藤 信幸	馬橋676-8 ☎(496) 7840	ネオポリス	わたなべ かずみ 渡邊 和美	中央台2-17-3 ☎090(1818) 3949	中央台2丁目
しみず けいこ 清水 啓子	墨1112 ☎(496) 0382	墨	あいら きょうこ 始良 恭子	中央台2-3-1-302 ☎(496) 5236	サーパス酒々井・ アルテガーデン
きょうそう みえこ 京増 美恵子	尾上637 ☎(496) 1087	尾上・飯積	もり つねお 森 常男	中央台3-3-1-7-302 ☎(496) 7190	中央台3丁目県営住宅・ 中央台3丁目ハイツ
あおき としお 青木 俊雄	中川338 ☎(496) 0076	中川	こんどう ただし 近藤 正	中央台3-1-3-102 ☎(496) 2228	中央台3丁目県営住 宅
ふくだ まさひろ 福田 正宏	上岩橋1375-4 ☎(496) 0183	上郷・大崎・ ヘルシータウン	さいとう あきこ 齋藤 明子	中央台4-7-4 ☎(496) 1716	中央台4丁目
きむら としみ 木村 利美	上岩橋8 ☎(496) 1079	トケ崎・大鷲・ ヒルズガーデン	てらもと えみ 寺本 恵美	上本佐倉1-3-14 ☎(496) 1379	上本佐倉一丁目
もろおか よしひろ 諸岡 義弘	上岩橋34-3 ☎(496) 1965	トケ崎・大鷲・ ヒルズガーデン	おおしま みちこ 大島 道子	ふじき野1-9-8 ☎(496) 4922	ふじき野一丁目
あいきょう かつあき 相京 勝明	柏木572-3 ☎(496) 0505	柏木	うらかべ きょうこ 浦壁 京子	ふじき野2-21-5 ☎(496) 1551	ふじき野二丁目
かわしま としあき 河島 敏明	下岩橋337 ☎(496) 2573	下岩橋	にしかた りいち 西方 利一	ふじき野3-2-7 ☎(496) 3030	ふじき野三丁目
さくらい みのる 櫻井 稔	伊篠846 ☎(496) 4337	伊篠・伊篠新田・ 篠山新田・今倉新田	あざみ みどり 筋 みどり (主任児童委員)	酒々井975-3 ☎(496) 3851	地域区分なし
わだ なおこ 和田 菜穂子	東酒々井1-1-182 ☎090(5778) 3814	東酒々井一丁目	きょうそう のりこ 京増 法子 (主任児童委員)	尾上74-3 ☎(496) 4819	地域区分なし

第34回

ウォーク  
ラリー大会

健幸ポイント  
対象事業

ウォークラリーとは、コマ図(地図)を見ながらコースをたどり、問題を解いたり、ゲームをしたりしながらゴールを目指すウォーキングゲームです。

期日 5月15日(日)※雨天中止  
受け付け 9時～9時30分  
集合場所 コミュニティプラザ

対象 特設コース6km程度を歩ける方(小学生以下は保護者同伴)

参加費 一人200円  
持ち物 タオル、雨具、着替え(天候によって)、飲み物  
申込方法 1組2～5人までのグループで、当日会場でお申し込みください。

※詳しくは、5月6日(金)の新聞折り込みのチラシをご覧ください。

主催 町スポーツ推進委員  
連絡協議会

問い合わせ 生涯学習課スポーツ振興班 ☎(496)5334

楽しく学び楽しく子育て

「ローズマリー  
学級生」募集

小学校入学前までのお子さんを持つ保護者や、子育てにご興味のある方を対象とした「ローズマリー学級」の学級生を募集します。

「ローズマリー学級」では同世代のお子さんを持つ親同士が子育ての喜びや悩みについて学び、子育て力の向上や仲間づくりを目指します。お気軽にご参加ください。

6月に「開級式」、8月には親子で一緒に参加できる「バス視察」を実施する予定です。

その他にも野外観察会やペーパーインセクトなど学級生の意見を取り入れ、楽しく学べる学習会を予定しています。※月齢6カ月以上のお子さんの保育室を設けておりますので、お子さん連れでのご参加も安心です。

また、各小・中学校にも家庭教育学級を開設します。

説明会

日時 5月18日(水) 10時～  
会場 中央公民館2階研修室  
問い合わせ 生涯学習課社会教育班 ☎(496)5334

外国人のための日本語教室

コスモス会

町では、酒々井町青樹堂(公民館主催事業)として「コスモス会外国人のための日本語教室」を実施しています。

随時、中央公民館にて受け付けていますので、ぜひお申し込みください。また、日本語を勉強したいご友人などにも、ご紹介ください。

※事前にどの程度日本語ができるのか相談していただくと、指導の準備ができます。

日時 原則毎週土曜日 14時～16時(5月は14日(土)、21日(土)に実施予定)

会場 中央公民館  
内容 日本語の読み書き、日本語で会話、異文化交流

講師 ボランティアの方  
対象 原則、町内在住の外国籍で日本語を学びたい方

参加費 無料  
問い合わせ 中央公民館 ☎(496)5321



参加者募集

春季初心者  
テニス教室

基礎と試合形式の練習を通して、楽しく軽い運動を通してみませんか。

日時 5月11日(水)～6月8日(水)までの各水曜日 9時30分～11時30分

会場 総合公園テニスコート

対象 テニスを始めてみたい方、シニア、主婦の方で、入門者から初級者(原則20歳以上の町内在住・在勤の方)

参加費 無料  
持ち物 テニスシューズ ※ラケットの貸し出しはあります。(数に限りがあります。)

申込方法 直接会場でお申し込みください。

問い合わせ 町体育協会テニス専門部 池尻 ☎090(1854)0831

部員募集

酒々井町ソフト  
テニス(軟式庭球)

ソフトテニスを通じて、健康な体力づくりと部員間の親睦を深める活動をしています。年齢・経験を問いませんので、お気軽にお越しください。

日時 毎週水・土・日曜日 10時～

会場 総合公園内テニスコート(クレーコート2面)

対象 中学生以上の町内在住・在勤の方  
会費 入部金…2000円(中高生1000円)

個人部員…月額500円(中高生250円)  
家族部員…月額750円

申込方法 活動場所直接お申し込みください。

問い合わせ 町体育協会ソフトテニス専門部 津田 ☎090(9393)6982

中央公民館のボランティア  
清掃にご協力ください

中央公民館で毎年実施しているボランティア清掃を、今年度も毎月第3金曜日の8時30分から1時間程度行います。今月は20日(金)、6月は17日(金)に実施を予定しています。

軍手・ほうき・カマなどの道具をお持ちの方はご持参ください。なお、7時の時点で雨が降っている場合は中止します。皆さんのご協力をよろしくお願いいたします。  
問い合わせ 中央公民館 ☎(496)5321

《史跡巡り(ガイドつき)》  
「成宗電車の面影を求めて」

明治43(1910)年から昭和19(1944)年にかけて成田山新勝寺から宗吾霊堂まで路面電車が運行し、「ちんちん電車」の愛称で親しまれていました。戦時下に消えて78年、失われた鉄道の痕跡を訪ねます。

期 日 5月15日(日)※雨天中止  
時 間 9時集合(13時解散予定)

集合場所 京成電鉄宗吾参道駅改札前

コース 京成電鉄宗吾参道駅  
↓大袋↓成田赤十字病院横↓  
旧成田街道↓京成電鉄成田駅  
↓信徒会館(総門前)

歩行距離 約10キロメートル  
参加費 100円(資料代)  
持ち物 飲み物・マスク  
申し込み 不要

主催 酒々井町郷土研究会  
問い合わせ 酒々井町郷土研究会  
921 古川好夫 ☎(496)1



●5月の子育て支援活用カレンダー●

子育て支援センター あいあい

時間・定員 ①10時～11時30分②14時～15時30分(各12人まで) ※要事前申し込み、先着順

予約方法 電話

受付時間 9時～17時(月～土曜日) ※祝休日を除く、ご利用の前の週から受け付け

5月の行事

期 日	内 容
9日(月)	作って遊ぼう(お散歩バッグ)
17日(火)	ぴよぴよデー(午前中) 対象 6～12カ月頃のお子さまと保護者
25日(水)	ふれあい遊び(大型絵本「はらぺこあおむし」)

※26日(木)午前中は、スタッフ会議のため休館です。  
※お誕生日の手形を作成できます。

会場・問い合わせ 子育て支援センター あいあい  
☎(290)9790

みんなおいでよ! 園庭開放

保育園	期 日	内 容	対象
岩橋保育園 ☎(481)7021	11日(水)	親子で体操	乳幼児と保護者
	25日(水)	読み聞かせ	
中央保育園 ☎(496)1274	11日(水)	親子で体操	
	18日(水)	お散歩	
	25日(水)	読み聞かせ	

時間 9時～11時 問い合わせは各保育園へ

こんにちは しすいっ子 募集

広報ニューすい「こんにちは しすいっ子」のコーナーで、しすいっ子の写真を掲載してご紹介しています。掲載希望の方は、就学前の幼児の写真、名前(ふりがな)、生年月日、住所、電話番号、家族から一言をご記入のうえ、郵送またはEメールでお送りください。

申し込み・問い合わせ 企画財政課広報広聴班 ☎☎223、〒285-8510 酒々井町中央台4-11

しょうえん こども こそだてルーム

利用時間・利用者数 ①9時～9時45分②10時～10時45分③11時～11時45分④13時～13時45分⑤14時～14時45分(各2組まで) ※1組でご利用を希望される場合は、予約の際にお伝えください。

予約方法 電話またはEメール

受付時間 9時～15時(月～金曜日) ※祝休日を除く

5月の行事

日 時	内 容
10日(火)10時～10時40分	製作あそび～季節の製作あそび～ 「春のむし みつけた」
12日(木)①10時 ②11時	子育てルームにようこそ! ルーム見学会(こどもこそだてルームの紹介) ※昭苑こども園の見学をご希望の方は、随時お問い合わせください。
16日(月)午前	こども園体験会(チーバくんとおそぼう!) ※時間などの詳細は、こそだてだよりでお知らせします。
20日(金)10時30分～11時30分	プレ保育～ぴよぴよ教室～こども園探検「こども園ってどんなところ?」(親子遊び、手遊び、歌遊び、大型絵本、園見学など)
21日(土)①9時 ②10時 ③11時	土曜開所日(各2組)
25日(水)10時	リトミック(Zoom参加可)
25日(水)～31日(火)9時	子育てリサイクルデー ※事前にInstagramにて紹介予定

※すべての活動について、前日までにご予約ください。

※園庭開放(要予約) 5月19日(木)10時～11時  
幼児棟園庭上段

会場・問い合わせ 昭苑こども園 ☎(496)3238  
しょうえんこどもこそだてルーム ☎090(3905)7451、✉kosodate55@shoen.ed.jp

※新型コロナウイルス感染症の感染拡大の影響により変更・中止となる場合があります。



美化活動

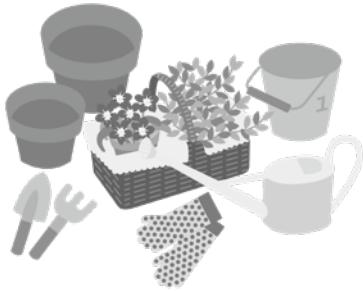
Vi Katsu

町には、地域の景観をより良いものにするために、環境美化活動に取り組まれている方々がたくさんいます。このコーナーでは、そんな活動に励まれている皆さんの様子をお伝えします。

第3回目は、「公園等愛護活動」と「環境保全活動」に取り組まれている「蛍の里を守ろう会」の活動を紹介します。

【公園等愛護活動とは】

町では、「身近な公共施設である公園などを我々の手できれいにしよう」という愛護精神のもと、公園の近辺に住む町民の方々によって除草作業・清掃作業などの維持管理をさせていただく「公園等愛護活動」を行っています。今年度は、13団体のご協力をいただいています。今年度問い合わせ 住民協働課機動班 ☎363



美化活動

Vi Katsu

vol.3

蛍の里を守ろう会

環境美化活動団体の紹介

今後の抱負

蛍の保護はもちろん、小さい子の「酒々井学」を学ぶお手伝いやみんなの公園が気持ちよく利用できるように、高齢化の進む会員（16人）の老体に鞭打って活動を続けていきたいと思えます。会員は随時募集しており、公園の愛護活動にご協力いただける方は大歓迎です。

団体紹介

「蛍の里を守ろう会」は、蛍の保護を通じて町の自然環境を守り育てることを目標に、平成元年に発足し活動を続けています。また、平成23年からは、東酒々井の梅ノ木公園の除草・植栽の剪定・ダスト舗装の管理などを月に1回実施しています。



◀活動の様子



◀綺麗に清掃された梅ノ木公園

【花いっぱい運動】  
花いっぱい運動の華やかなまちづくり協力団体募集

町では、住む人、訪れる人に憩いと安らぎを与え、美しいまちづくりを進めるため、ボランティアの団体の方々に町から提供した花苗を沿道や公園などに植栽し管理していただく、「花いっぱい運動」を行っています。

今年度の花苗などの交付時期は6月下旬と11月中旬を予定し、今回、6月に交付を希望される団体を募集します。

対象 自主的かつ継続的に町内を拠点に活動を行う、3人以上で組織する団体（個人は除く）

実施場所 沿道、公園、青年館・自治会館などの公共性が高い場所（土地所有者および土地管理者の許可（承諾）を得た場所に限定。）

交付予定の花苗 ニチニチソウ・マリーゴールドなど

申請方法 5月16日(月)までに、酒々井町花いっぱい運動花苗等交付申請書に必要書類を添えてご提出ください。

※申請書は住民協働課で配布します。※初めて申請する団体は、事前にご相談ください。

申し込み・問い合わせ 住民協働課機動班 ☎363

## 令和4年度 子宮頸がん・乳がん検診(集団) 申し込み5月13日まで

### 対象年齢

子宮頸がん検診 20歳以上の奇数歳の女性  
乳がん検診(エコー) 40歳代の偶数  
乳がん検診(マンモグラフィ) 40歳  
代の奇数歳・50歳以上の女性

子宮頸がん検診は委託医療機関で6月～12月に実施の予定です。詳細が決まりましたら、広報紙などでお知らせします。

<表>子宮頸がん、乳がん検診期日

検診の種類	期日
子宮頸がん	6月15日(水) 6月16日(木) 6月29日(水)
乳がん(エコー)	6月21日(火) 6月22日(水) 6月28日(火)
乳がん(マンモグラフィ)	6月21日(火) 6月22日(水) 6月28日(火) 6月30日(木) 7月1日(金) 7月12日(火) 7月15日(金)

※検診日時は指定させていただきます。なお、都合の悪い場合は変更できますので、受診票が届き次第ご連絡ください。

受付時間  
子宮頸がん検診 9時20分～11時、12時50分～14時  
乳がん検診 8時45分～11時、12時45分～15時

- ①検診を初めて受ける方  
②子宮頸がん検診・前回の検診が令和元年度以前の方  
③乳がん検診・前回の検診が令和2年度以前の方、または令和3年度に個別検診を受けている方で集団検診を希望する方
- ※無料クーポン券を使って受診した方は不要です。

### 申込期限 5月13日(金)まで

申込方法 次の①～⑤の方法で必要事項(住所、氏名、年齢、生年月日、電話番号、申し込み検診名)をご連絡ください。

①はがき(5月13日(金)必着) ②Eメール ③保健センター窓口 ④電話 ⑤フックス

### 注意事項

- 当日の申し込みはできません。
- 一日に検診のできる人数に限りがありますので、希望日にならないこともあります。
- 6月上旬ごろに受診票を送付します。

申し込み・問い合わせ 保健センター

☎ (496) 0090

☎ (496) 8453

〒285-1851 酒々井町中央台

4-10-1

✉ kenkou@town.shisu.chiba.jp

※下記のQRコードで

Eメールアドレスが読み取れます。

み込めます。



健康推進員と一緒  
ヘルシーウォーキング  
& 汗物塩分測定

## 健康推進員と一緒 ヘルシーウォーキング & 汗物塩分測定

健康推進員協議会では、皆さんの健康増進と町の魅力を再発見することを目的に、2時間程度のウォーキングを行います。5月は国史跡本佐倉城跡方面を歩きます。また、ご希望の方に汗物塩分測定も実施します。

日時 5月16日(月) 受け付け9時～8時30分に雨が降っている場合は中止します。

集合場所 保健センター玄関前  
参加費 無料  
持ち物など 歩きやすい靴・服装、帽子、タオル、飲み物、汗物塩分測定希望の方は30cc程度の汁物

※マスクの着用をお願いします。

参加方法 9時から受け付けし、健康チェック(血圧測定)を行います。自宅に血圧計がある方は測定してきてください。9時20分から準備体操を開始します。

### 注意事項

- 次の場合は参加できません。
- ・最高血圧180mmHg以上または、最低血圧100mmHg以上の方は、安静時の脈拍が110拍以上または、40拍以下の方
- ・体調不良の自覚症状のある方

○事前の申し込みは不要です。

※新型コロナウイルス感染症の感染拡大の状況により中止となる場合があります。また、まん延防止等重点措置期間中、または緊急事態宣言期間中は中止します。

問い合わせ 保健センター

健康推進員と一緒  
ヘルシーウォーキング  
& 汗物塩分測定

健康推進員協議会では、皆さんの健康増進と町の魅力を再発見することを目的に、2時間程度のウォーキングを行います。5月は国史跡本佐倉城跡方面を歩きます。また、ご希望の方に汗物塩分測定も実施します。

日時 5月16日(月) 受け付け9時～8時30分に雨が降っている場合は中止します。

集合場所 保健センター玄関前  
参加費 無料  
持ち物など 歩きやすい靴・服装、帽子、タオル、飲み物、汗物塩分測定希望の方は30cc程度の汁物

※マスクの着用をお願いします。

参加方法 9時から受け付けし、健康チェック(血圧測定)を行います。自宅に血圧計がある方は測定してきてください。9時20分から準備体操を開始します。

注意事項

- 次の場合は参加できません。
- ・最高血圧180mmHg以上または、最低血圧100mmHg以上の方は、安静時の脈拍が110拍以上または、40拍以下の方
- ・体調不良の自覚症状のある方

○事前の申し込みは不要です。

※新型コロナウイルス感染症の感染拡大の状況により中止となる場合があります。また、まん延防止等重点措置期間中、または緊急事態宣言期間中は中止します。

問い合わせ 保健センター





## 保健コーナー

# 令和2年度酒々井町特定健康診査の結果は： 県内1位になりました

皆さんは健康診査を受けていますか？40歳以上の被保険者は「高齢者の医療の確保に関する法律」により、加入されている各保険組合で健康診査を受けることができます。

国民健康保険加入者による令和2年度の特健康診査の結果を県内の54市町村別に集計したところ、町は次の項目について有所見者割合がベスト1位、およびワースト1位となりました。  
ベスト1位 HDLコレステロール (善玉コレステロール)  
ワースト1位 腹囲(女性90cm以上、男性85cm以上)、LDLコレステロール(悪玉コレステロール)

ご自身の結果はいかがでしたでしょうか。異常値のある方もない方も、次の3つのポイントを実践して病気を予防し、健康を維持しましょう。健康診査の受診や3つのポイントを行うと「健幸ポイント」(広報紙4月号掲載)を貯めることができます。

①今より1日10分多く体を動かそう  
昨今は自粛生活が続ぎ、運動不足を感じている人も多いのではないのでしょうか。「しやすいハート体操」など自宅でできる運動や、階段を使う、こまめに掃除をするなどの「ながら運動」で運動量を増やしましょう。

②バランスが取れた食事を摂ろう  
「食」は体づくりの基本です。「主食・主菜・副菜」が揃うようにすると自然と栄養バランスが整います。特にビタミン・ミネラル・食物繊維を多く含んだ野菜・きのこ・海藻類はたくさん食べましょう。

規則正しい生活を送ろう  
規則正しい生活は、朝起きて、1日3回食事を摂り、夜寝る、という睡眠と食事での等間隔のリズムのことで、不規則な生活は体内リズムを乱します。また、睡眠不足により身体のコントロールが上手にできず過食傾向となり、肥満や生活習慣病のリスクを高めます。

今日からできそうなものはありますか？ご自身の生活を振り返り、自分の体のためにできることから始めましょう。そして、令和4年度酒々井町特定健康診査で県内ワースト1位を脱却しましょう！

だ野菜・きのこ・海藻類はたくさん食べましょう。

**主食は「グー」**

主食の1食分の量はグーの大きさ(両手2回をめぐらす)！

グーのかたまりの大きさではありません！

グーは、手のひらと同じ大きさ

主食になる食品は 肉・魚・たまご・大豆

**副食は「パー」**

副食の1食分の量はパーにたう(両手をめぐらして)！

片手の上に山になるくらい

副食になる食品は 野菜・海藻・きのこ・こんにやく

問い合わせ 保健センター

# 5月31日は世界禁煙デー 5月31日～6月6日は禁煙週間

たばこの煙には、4000種類の化学物質が含まれ、そのうちの200種類以上が有害物質であり、発がん性物質は50種類以上にのぼります。有害物質のなかでも、よく知られているのは、ニコチン・タール・一酸化炭素です。その他にも、ペンキ除去剤に使われるアセトンや、アリの駆除剤に含まれているヒ素、車のバッテリーに使われているカドミウムなど、体に大変有害な物質がたばこの煙に含まれています。

また、本人が吸い込む「主流煙」と、火のついたたばこの先から立ち上がる「副流煙」、喫煙者が吐く息に混ざって排出される「呼出煙」があり、たばこを吸わない人が知らないうちに副流煙を吸わなければならないという中に副流煙

や呼出煙を吸っていることを「受動喫煙」といいます。たばこは、喫煙している人だけでなく、受動喫煙により周りの人の健康も損なう恐れがあります。5月31日(火)～6月6日(月)は禁煙週間です。世界中でこの日に禁煙を始める人が多いようです。喫煙している人、禁煙したい人、吸っていない人もこの機会に「禁煙」について考えてみましょう。

問い合わせ 保健センター

## 5月1日～6月30日まで 千葉県不正大麻・けし撲滅運動月間

大麻や麻薬の原料となる「けし」は、大麻取締法、あへん法などにより、特別に厚生労働大臣の許可を受けなければ、持つことも栽培することも禁止されています。しかし、大麻・けしが自生していたり、違法とは知らずに栽培されていたりすることがあります。そこで、栽培が禁止されている大麻・けしについて知り、不正大麻・けしを撲滅することを目的として「不正大麻・けし撲滅運動」を昭和35年から毎年実施しています。

大麻・けしに関係する事件は、依然として後を絶たない状況です。皆さんのまわりに無いかどうか確認してみましょう。

自生している大麻・けし、および不正栽培を発見した場合は、警察署または印旛保健所に通報しましょう。

問い合わせ  
印旛保健所(印旛健康福祉センター)  
☎(483)1133(代表)



親子相談

子どものことばがなかなかでない、動きが多くて困っているなど、お子さんの発達などに心配のある方、子育てをしていて不安のある方、気軽に相談してみませんか。お子さんへの対応など一緒に考えていきましょう。

期 日 5月24日(午後)、6月7日(午前)、7月19日(午後)、8月23日(午前)、9月20日(午後)  
 ※いずれも火曜日

時間

午前：①9時②10時③11時  
 午後：①13時②14時③15時

※1人30分～50分程度、予約制。

会場 保健センター

対象 就学前のお子さんと保護者

内容 相談員による個別の相談

注意事項 新型コロナウイルス感染症の感染対策のため、1回ごとに部屋や指導物品の消毒、換気を行います。保護者の方(お子さんは可能な方)はマスクをご着用ください。

申込方法 電話、または直接保健センターでお申し込みください。

問い合わせ 保健センター



ことばの教室  
 「プラム」



就学前のお子さんと保護者の方を対象にことばの教室を実施しています。

ことばがはつきりしない、発音が苦手、ことばが遅い、どもってしまふなど、ことばについて気になる方は、ぜひご相談ください。

期 日 5月12日、26日、6月2日、23日、7月7日、21日、8月4日、18日、9月8日、15日、29日  
 ※いずれも木曜日

時間 9時15分～15時15分

※1人30分～1時間程度、予約制。

会場 保健センター

対象 3歳児健康診査受診後のお子さん(主に年中と年長)と保護者

内容 言語聴覚士による、個別の相談と指導

注意事項  
 ・初回の方は、原則午前中となります。  
 ・新型コロナウイルス感染症の感染対策のため、1回ごとに部屋や指導物品の消毒、換気を行います。保護者の方(お子さんは可能な方)はマスクをご着用ください。

申込方法 電話、または直接保健センターでお申し込みください。

問い合わせ 保健センター

就学前のお子さん(主に年中と年長)と保護者の方を対象にことばの教室を実施しています。ことばがはつきりしない、発音が苦手、ことばが遅い、どもってしまふなど、ことばについて気になる方は、ぜひご相談ください。

医療法人社団 千葉光徳会

千葉しやすい病院

リハビリテーション科 副主任 関 友子  
 「回復期リハビリテーション科病棟」について(その四)



言語聴覚士としての関わり

回復期リハビリテーション科病棟とは、命の危険を脱するための急性期病院での治療を終え、自宅や社会に戻ってからの生活を少しでも元に近い状態に近づけるためにリハビリテーションを集中的に行う病棟です。

言語聴覚士は、コミュニケーション、発音、食事のリハビリを専門とし、一人一人に合わせたリハビリプログラムを提案しています。

また、日常会話や食事は毎日のことであるため、できるだけ早く生活に組み入れていけるように、医師や病棟スタッフ、理学療法士、作業療法士、管理栄養士などの他職種と常に情報共有をしています。

そして、より早い回復につなげていけるように、飲み込みのリハビリを病棟看護師にも実施してもらってプログラム指導も進めています。

飲み込みの精密検査として、当院では嚥下造影検査も実施しています。

どの造影剤を含んだ食事をX線透視下で食べてもらい、飲み込み運動や適切な食事形態を評価・診断する検査です。

検査の結果から、それぞれの方に合わせた食事形態や食事方法を決定していきます。

退院時にはコミュニケーション方法、食事方法などのアドバイスをご家族や今後関わるサポートスタッフにも伝え、退院後の生活へ円滑に移行できるよう支援していきます。

	診療時間		月	火	水	木	金	土	日	
内科	9:00	～ 12:00	◎	◎	◎	◎	◎	◎	—	休診日
	14:00	～ 16:00	◎	◎	◎	◎	◎	◎	—	
循環器内科(予約制)	9:00	～ 12:00	—	—	—	—	◎	—	—	
呼吸器内科	9:00	～ 12:00	—	—	—	◎	—	—	—	
整形外科	10:00	～ 12:00	◎	—	—	◎	—	◎	—	
皮膚科	9:00	～ 12:00	—	—	—	—	◎	—	—	
泌尿器科	9:00	～ 12:00	—	—	—	—	—	◎	—	
	14:00	～ 16:00	—	—	◎	—	—	—	—	
脳神経外科(予約制)	9:00	～ 12:00	—	—	—	◎	—	—	—	

〒285-0905千葉県印旛郡酒々井町上岩橋1160-2 アクセス：JR 酒々井駅・京成酒々井駅 から 徒歩 10分  
 TEL：043-481-8111 FAX：043-481-8119 ※駅前ロータリー 当院バス停前より送迎あり



## 保健コーナー

### 今月の行事

新型コロナウイルス感染症拡大防止のため、中止・延期となる場合があります。ご理解とご協力をお願いします。

期 日	内 容	受付時間・会場
10日(火)	乳児相談 10カ月児※予約制 R 3. 6月生	9時～11時30分 保健センター
	4カ月児※予約制 R 3.12月生	13時10分～15時30分 保健センター
27日(金)	3歳児健康診査 H30.10・11月生	13時～13時30分 保健センター
31日(火)	2歳児歯科健康診査 R 1. 7・8・9月生	13時15分～13時45分 保健センター
随 時	健康相談・歯科健康相談 ※事前にお電話にてご予約をお願いします。	保健センター

予防接種 委託医療機関で実施中

乳幼児	BCG・麻しん風しん混合・不活化ポリオ・3種混合・4種混合・日本脳炎・ヒブ・小児用肺炎球菌・水痘・B型肝炎・ロタ
小学校6年生	ジフテリア破傷風混合
小学校6年生～ 高校1年生女子	ヒトパピローマウイルス感染症
成人・高齢者	麻しん風しん混合・肺炎球菌

### 夜間および休日の救急診療

※来診する際は、事前に電話を入れ、保険証を持参してください。

◎印旛市郡小児初期急病診療所 (0～15歳まで)  
佐倉市江原台2-27 (佐倉市健康管理センター内)  
☎ (485) 3355

※受け付けは、診療終了の15分前までです。  
受診の際は、必ず受付時間内をお願いします。  
診療日時

診療日	診療時間
月曜日～土曜日	19時～翌朝6時
日曜日・祝日 12月29日～1月3日	9時～17時 19時～翌朝6時

◎成田市急病診療所  
成田市赤坂1-3-1 (成田市保健福祉館敷地内)  
☎0476 (27) 1116

※受け付けは、診療終了の15分前までです。

診療科と診療日時

診療科目	診療日	診療時間
内 科 小児科	月曜日～土曜日	19時～23時
	日曜日・祝日・振替休日 8月13日～15日 12月29日～1月3日	10時～17時 19時～23時
	日曜日・祝日・振替休日 8月13日～15日 12月29日～1月3日	10時～17時
外 科	日曜日・祝日・振替休日 8月13日～15日 12月29日～1月3日	10時～17時
歯 科	祝日(日曜日を除く)・振替休日 8月13日～15日 12月29日～1月3日	10時～17時

◎子ども急病電話相談 毎日夜間 19時～翌朝6時

☎#8000 ダイヤル電話からは☎ (242) 9939

◎救急安心電話相談 平日、土曜日：18時～翌朝6時

日曜日、祝日、GW、年末年始：9時～翌朝6時

☎#7009 ダイヤル電話からは☎03 (6735) 8305

## 令和4年度 調理師試験

試験期日 10月29日(土)  
試験会場 幕張メッセ国際展示場  
展示ホール4・国際会議場  
願書配付 印旛保健所(印旛健康福祉センター)、および成田支所で配付中  
願書受付期間 5月30日(月)～6月3日(金)  
※今後、新型コロナウイルス感染症の感染拡大の状況により変更する可能性があります。  
問い合わせ 印旛保健所(印旛健康福祉センター) 地域保健課 栄養担当 ☎(483) 1134

## 成田赤十字病院公開健康講座のお知らせ

日 時 5月28日(土) 14時～15時30分

会 場 成田市保健福祉館 (成田市赤坂1-3-1)

テーマ 「糖尿病の基礎知識」～血圧が高めですと言われたら～(仮)

講 師 橘 香穂里 (同病院糖尿病・内分泌代謝内科部長)

定 員 50人 (YouTubeを使用したライブ配信も行います。)

参加費 無料

申込方法 5月6日(金)から同病院社会課へ電話、またはホームページで受け付けます。詳しくは、お問い合わせください。

☎ <https://www.narita.jrc.or.jp/form/lecture/kenkokoza/>

申し込み・問い合わせ 成田赤十字病院社会課

☎0476 (22) 2311 ㊟7508



お好きな時に、お好きな場所で

## 成田赤十字病院

## オンライン講座のお知らせ

成田赤十字病院のホームページでは、定期的開催している「公開健康講座」を再編集し動画で配信しています。お好きなときに好きな場所で、健康のためのヒントが学べます。毎日の健康管理にお役立てください。

☎ [https://www.narita.jrc.or.jp/lecture/koen/online\\_kenkokoza.html](https://www.narita.jrc.or.jp/lecture/koen/online_kenkokoza.html)

※詳しくは、お問い合わせください。

問い合わせ 成田赤十字病院経営

管理課 ☎0476 (22) 2311



## ひとりで悩まず相談を

新型コロナウイルス感染症の感染拡大による暮らしの変化から、不安やストレスを感じている方も少なくありません。

厚生労働省のホームページでは、電話やSNSで相談ができる取り組みを紹介しています。

あなたの悩みを聞くための場所があります。

こころの健康を守るため、誰かに話してみませんか?

☎ <https://www.mhlw.go.jp/mamorouyo>

kokoro/

厚生労働省ホームページ▶



# 歴史散歩

## 千葉氏と本佐倉城

### 野馬会所の人々3

描かれた牧士と諸役

年に一度、佐倉牧では8月前後に40日余りをかけて野馬捕が実施されます。

野馬捕は200余りの村々から数千人の農民を動員し、大な佐倉七牧すべての野馬を追い、捕らえ、幕府献上馬・佐倉藩拝領馬、売り払い馬、繁殖馬などに選別する一大行事です。牧士はこの野馬捕の中心・花形で動員された農民・勢子を指示する勢子廻、野馬の首に綱を掛ける綱掛、素手で馬を捕まえる捕手を指揮しました。

#### ①野馬を先導する牧士



牧士は百姓身分ですが、野馬御用の時は武士待遇となり大小の刀を帯び、騎乗が許されていました。頭に反りのあ

る笠、装束は羽織に裾の細い裁付袴、右手には馬鞭を持っています。

野馬は牧士により捕込の中に追い込まれ、選別のための区画(捕込・溜込・払込)に入れられます。

野馬のうち、牧の焼印がまだ押されていない一歳馬や献上・拝領馬、売り払い馬となる駒(雄馬)が区画から出され、綱掛と捕手により捕らえられます。

綱掛と捕手は百姓身分でしたが経験と技術が必要なため代々受け継がれる家で給金と日当(米)が支給されていました。

#### ②野馬の首に綱を掛ける綱掛



綱掛は竹の先に輪にした綱を結んで野馬の首に綱を掛けます。

#### ③野馬の首綱を引く綱掛



暴れる野馬を捕手が素手で取り押さえて「首縄」を懸け、木に繋ぎ、その後、酒々井町の野馬会所に移されていきます。

綱掛の衣装は不明ですが腰刀を差しています。捕手は鉢巻姿で『古今佐倉真佐子』には「麻地の広袖着物の両裾を切り、股引、手差し、皮足袋を着け、胸が開かないよう羽織の紐のように前を結んでいる」(意訳)とあります。綱掛も捕手と同様のいでたちだったのでしょうか。

野馬を捕らえる危険な仕事であり、綱掛はすぐに綱を切れるよう腰刀を帯び、動きやすい着物、けがを防げるよう股引、手差し、皮足袋を着けていたと考えられます。

#### ④野馬を押さえる綱掛と捕手



数百年続いた野馬捕りの行事は過去の歴史となっていました。その勇壮な姿は福島県南相馬市の小高神社の野馬懸に見ることができま

す。  
本文中の図は新日本古典籍総合データベース、国文学研究資料館所蔵の『成田参詣記』『厩馬新論』から抜粋して掲載しています。

#### 【訂正とお詫び】

広報2月号23ページ酒々井宿と野馬会所③3段目、表中の「今井清右衛門」は、「今井清左衛門」、同じく3段目「源右衛門」は「勇右衛門」となります。訂正してお詫び申し上げます。  
問い合わせ 総務課歴史資源活用担当 ☎294

# 5月の各種相談

相談名	日時・会場	予約・問い合わせ など
心配ごと相談	19日(木) 13時～16時 町社会福祉協議会までお越しください。	町社会福祉協議会 ☎ (496) 6635 ※町内在住の方に限ります。
法律相談	12日(木)、26日(木) 13時～16時 町社会福祉協議会までお越しください。	※どちらの相談も相談日の3日前までに電話予約が必要です。 (先着順1日6件まで)
人権相談	10日(火) 13時30分～15時 役場西庁舎2階第1会議室	健康福祉課人権推進室 ☎ ☎ 137
身体障がい者相談	月曜日～金曜日(祝休日を除く) 9時～17時	健康福祉課福祉班 ☎ ☎ 138 相談員・小出喜市さん、里見弘美さん
知的障がい者相談	月曜日～金曜日(祝休日を除く) 9時～17時	健康福祉課福祉班 ☎ ☎ 138 相談員・福田美千代さん
障がい者差別相談	月曜日～金曜日(祝休日を除く) 9時～17時	印旛保健所(印旛健康福祉センター) ☎ (486) 5991 FAX (222) 4133 健康福祉課福祉班 ☎ ☎ 134
生活困窮相談	10日(火)、24日(火) 9時30分～16時 役場西庁舎1階(町社会福祉協議会)	健康福祉課福祉班 ☎ ☎ 134
子ども相談(町)	20日(金) 13時30分～15時 役場中央庁舎1階会議室	健康福祉課人権推進室 ☎ ☎ 137
子ども相談(県)	月曜日～金曜日(祝休日を除く) 9時～16時 印旛健康福祉センター家庭児童相談室	印旛保健所(印旛健康福祉センター)地域福祉課 ☎ (483) 1120 ※電話による相談もできます。
就学・教育・いじめ相談	月曜日～金曜日(祝休日を除く) 9時～17時	学校教育課学校教育班 ☎ ☎ 311・312 ※電話による相談もできます。
家庭教育相談	木・金曜日(祝休日を除く) 9時～17時	生涯学習課社会教育班 ☎ (496) 5334 ※相談を希望される場合は、事前にご連絡ください。
消費生活相談	10日(火)、17日(火)、24日(火)、31日(火) 10時～15時 役場中央庁舎1階会議室※17日、31日は役場町民相談室	経済環境課商工観光班 ☎ ☎ 346
子育て電話相談	岩橋保育園 月曜日～金曜日(祝休日を除く) 中央保育園 9時～17時 ※岩橋保育園は月曜日に栄養相談あり	岩橋保育園 ☎ (481) 7021 中央保育園 ☎ (496) 1274
年金相談	12日(木) 10時～15時 役場中央庁舎1階会議室	健康福祉課国保年金班 ☎ ☎ 122

## お知らせ

### 5月の移動交番開設日

移動交番は、各種届け出の受理や開設した地域の周辺の警戒、巡回パトロールなどを行い、地域の実情に沿った情報発信や犯罪抑止活動を行っています。

#### 開設予定日時と場所

JR酒々井駅前交流センター

5月27日(金) 14時～15時30分

酒々井プレミアム・アウトレット

5月2日(月) 14時～15時30分

5月16日(月) 14時～15時30分

スーパータイヨ酒々井店

5月31日(火) 14時～15時30分

※諸事情により開設できない場合があります。

問い合わせ 佐倉警察署地域課移動交番係 ☎ (484) 0110

### 5月・6月は赤十字運動月間です

日本赤十字社千葉県支部は、「災害からのちを守る赤十字」として、災害発生時や感染症流行下における医療救護活動や、救援物資の配布、平時には、いのちを救う救急法などの赤十字講習会および防災・減災活動の普及、赤十字ボランティアの育成などの人道的活動に取り組んでいます。これらの人道的活動は、国や県からの公的資金によらずに、皆さまからお寄せいただく活動資金によって支えられています。

つきましては、赤十字の活動をご理解いただくとともに、赤十字活動資金へのご協力をよろしく願います。



問い合わせ 日本赤十字社千葉県支部  
☎ (241) 7531、HP <https://www.chiba.jrc.or.jp/>、FB <https://www.facebook.com/chibajrc>

**災害からのちを守る赤十字**

「苦しんでいる人を救いたい」その思いを実現するため様々な人道的活動に取り組んでいます

赤十字活動は皆様から寄せいただく活動資金によって支えられています  
赤十字活動資金へのご協力をお願いいたします

日本赤十字社 千葉県支部

## 自衛官募集

詳細は自衛官募集ホームページなどでご確認ください。  
問い合わせ 自衛隊成田地域事務所 ☎0476(22)6275

種 目		資 格	受付期間 (必着)
幹部候補生	一般	[大卒程度試験] 22歳以上26歳未満の者(20歳以上22歳未満の者は大卒(見込含)、修士課程修了者など(見込含)は28歳未満の者)	6月16日(木)まで (飛行要員除く)
	歯科・薬剤科	[院卒者試験] 20歳以上28歳未満の者、修士課程修了者など(見込含) 専門の大卒(見込含)、20歳以上30歳未満の者(薬剤科は20歳以上28歳未満の者※1)	
医科・歯科幹部		医師・歯科医師の免許取得者	第1回: 6月10日(金)まで 第2回: 8月1日(月)~10月28日(金)※2
技術海上幹部 技術航空幹部		大卒以上の者で、応募資格に定められた学部・専攻学科などを卒業後、2年以上の業務経験のある者	5月20日(金)まで
技術海曹 技術空曹		20歳以上の者で国家免許資格取得者など	
航空学生		海: 18歳以上23歳未満の者(高卒者(見込含)または高専3年次修了者(見込含))	7月1日(金)~9月8日(木)
		空: 18歳以上21歳未満の者(高卒者(見込含)または高専3年次修了者(見込含))	
一般曹候補生		18歳以上33歳未満の者(32歳の者は、採用予定月の末日現在、33歳に達していない者)	第1回: 5月10日(火)まで 第2回: 7月1日(金)~9月5日(月)
自衛官候補生		18歳以上33歳未満の者(32歳の者は、採用予定月の1日から起算して3月に達する日の翌月の末日現在、33歳に達していない者)	年間を通じて募集
防衛 大学 校	推薦	18歳以上21歳未満の者 高卒(見込含)または高専3年次修了(見込含)で成績優秀かつ生徒会活動などに顕著な実績を修め、学校長が推薦できる者	9月5日(月)~9日(金)
	総合選抜	18歳以上21歳未満の者(自衛官は23歳未満) 高卒者(見込含)または高専3年次修了者(見込含)	
	一般	18歳以上21歳未満の者(自衛官は23歳未満) 高卒者(見込含)または高専3年次修了者(見込含)	7月1日(金)~10月26日(水)
防衛医科大学校 医学科学生		18歳以上21歳未満の者 高卒者(見込含)または高専3年次修了者(見込含)	7月1日(金)~10月12日(水)
防衛医科大学校看護学 科学生(自衛官候補看護学 科学生)		18歳以上21歳未満の者 高卒者(見込含)または高専3年次修了者(見込含)	7月1日(金)~10月5日(水)
衛予 官備 補自	一般	18歳以上34歳未満の者	第2回: 6月1日(水)~9月16日(金)※2
	技能	18歳以上で国家免許資格などを有する者(資格により年齢上限は53歳未満~55歳未満)	

※1 ①学校教育法に基づく大学において、正規の薬学の課程(6年制の課程に限る。)を修めて卒業した者(令和5年3月卒業見込みの者を含む。)②外国の薬学校を卒業し、または外国の薬剤師免許を受けた者で、厚生労働大臣が①に掲げる者と同等以上の学力および技能を有すると認定した者③平成18年度から平成29年度までの間に学校教育法に基づく大学に入学し、4年制薬学課程を修めて卒業し、かつ、学校教育法に基づく大学院において薬学の修士または博士課程を修了した者であって、厚生労働大臣が、厚生労働省令で定めるところにより、①に掲げる者と同等以上の学力および技能を有すると認定した者に限ります。

※2 第1回で採用予定数を採用した場合、第2回は実施しない場合があります。

## 催し・講座

### しすいオレンジカフェ 認知症を地域で支えよう

しすいオレンジカフェは、認知症の方やそのご家族、認知症に関心のある方など、誰でも参加できます。

※新型コロナウイルス感染症の感染拡大防止のため、飲食物の提供はありません。感染症対策を行いながら時間を短縮し、講座と介護相談のみ実施します。発熱や体調が優れない方のご参加はご遠慮ください。また、マスク着用などにご協力をお願いします。

※中止の場合は、ご連絡します。

日時 5月28日(土) 10時～11時

会場 プリミエール酒々井第一会議室

対象 町内在住の方

定員 10人(要事前申し込み、先着順)

講座 「認知症サポーター養成講座」

講師 町地域包括支援センター

参加費 無料

申し込み・問い合わせ 町地域包括支援センター(役場西庁舎1階)

☎(481)6393

### ふれあいサロン「かざぐるま」 開催のお知らせ

気軽に集まれる地域のお茶の間・ふれあいサロン「かざぐるま」に来てみませんか?ボランティアや参加者の皆さんと、楽しい時間を過ごしましょう。

日時 5月6日(金) 10時～11時

会場 町中央公民館講堂

※参加費・予約不要、途中入退場自由

※マスクの着用にご協力ください。

問い合わせ 町社会福祉協議会☎(496)6635

### 令和4年度 信用保証協会創業スクール 【無料・創業プラン作成スクール】

期日 7月2日、9日、16日、23日の  
毎週土曜日4週連続

会場 習志野市役所内会議室

対象 これから創業を考えている方、  
創業間もない方

定員 30人(応募多数の場合は選考)

受講料 無料

申し込み・問い合わせ 千葉県信用保証協会成長サポート部創業サポートチーム☎(311)5001

## 募集

### 令和4年度 千葉県商工会職員募集 (第1回経営指導員等採用資格試験)

千葉県商工会連絡会では下記のとおり職員を募集しています。

勤務地 千葉県内各地(県内40商工会および千葉県商工会連合会)

内容 小規模事業者などの経営支援、  
経営指導ならびに地域振興に関わる事業の実施など

職種 経営指導員、経営指導員研修生、補助員

採用予定数

経営指導員

・令和4年度内採用:2人

・令和5年4月1日付:若干名

経営指導員研修生

・令和5年4月1日付:2人

補助員

・令和5年4月1日付:若干名

応募資格

経営指導員 商工業の指導実務、経営実務に従事していた者、企画、経理、金融などを担当していた者、中小企業診断士、税理士などの資格保有者

経営指導員研修生 令和4年4月1日現在満28歳未満で、大学を卒業する見込みの者および大学院を卒業する見込みの者、または大学以上を卒業した者

補助員 採用時に満57歳以下で、高等学校以上を卒業した者(日商簿記3級以上資格者筆記試験一部免除)

応募方法 詳細は千葉県商工会連合会のホームページをご確認ください。

※応募書類は郵送のみ受け付けます。

応募期限 5月27日(金)まで(必着、消印無効)

問い合わせ 千葉県商工会連合会

☎(305)5222、〒260-0013

千葉市中央区中央4丁目16番1号建設会館ビル5階

訂正 広報4月号24ページに掲載いたしました「少年野球酒々井ビッグアローズ部員募集」の一部内容について、以下のとおり訂正いたしますとともに、お詫び申し上げます。

会費 入会金無し(スポーツ保険含む)

月会費 3年生以上1,000円

月会費 2年生以下500円  
(年5,000円)

年会費 幼稚園児 2,000円(保険代)

## 令和4年度 税務職員募集

受験資格

①令和4年4月1日において、高等学校または中等教育学校を卒業した日の翌日から起算して3年を経過していない者、および令和5年3月までに高等学校または中等教育学校を卒業する見込みの者

②人事院が①に掲げる者に準ずると認める者

申込方法 インターネットでお申し込みください。



※人事院ホームページ上の申し込み専用アドレスをご利用ください。

受付期間 6月20日(月) 9時～6月29日(水)(受信有効)

受験案内交付期間 5月6日(金)～6月29日(水) 9時～17時(土・日曜日を除く。)

受験案内交付場所 東京国税局または最寄りの税務署、もしくは人事院各地方事務局(所)で交付しているほか、人事院ホームページからもダウンロードすることができます。

試験日

・第1次試験:9月4日(日)

・第2次試験:10月12日(水)～10月21日(金)のうち指定された日時

※詳細は東京国税局ホームページ「採用関係お役立ちリンク集」をご覧ください。



問い合わせ 東京国税局総務部人事第二課試験係☎03(3542)2111

☎2162

## 伝統文化こども茶道教室

茶道を通して、おもてなしを学びませんか?新型コロナウイルス感染症の感染対策を徹底して行っています。

日時 毎月第3土曜日9時～12時

会場 町中央公民館和室・茶室

対象 原則、小・中学生

募集人数 10人

講師 表千家教授 田浦文子さん

主催 清閑会 代表 阿部宗子

参加費 毎月700円

申し込み 随時

問い合わせ 阿部☎(496)4473、

萩原☎090(7733)3084、

浅野☎090(8744)4722

# 酒々井風景画



**オリンピック・パラリンピックを体験しよう!**

## 酒々井中学校でブラインドサッカー体験教室

3月22日、酒々井中学校でブラインドサッカー体験教室が開催されました。講師を務められたのは、NPO法人日本ブラインドサッカー協会の職員で現役の選手でもある辻一幸さん。各クラスの代表生徒たちが体育館に集まって体験をし、残りの生徒たちは教室で一部分を体験し、リモートでボール体験の様子を見学しました。※教室では、ボールの使用はしていません。

辻さんはご自身の経験や、「誰もが生きやすい社会の実現」のために生徒たちへ考えて欲しいことなどを講演。さらに、目隠しをした状態でのシュートなどを実演すると、生徒たちからは驚きの歓声が上がっていました。

その後、生徒たちも実際にブラインドサッカーを体験し、慣れないながらも互いに声を掛け合いながらプレーをしていました。

問い合わせ 生涯学習課スポーツ振興班 ☎(496)5334

## 文芸コーナー

短歌

ぬか床をかきまぜ一日の終らんか旨しと思ふふる里の味  
みちのくの厳しき冬の春めけば軒より氷柱あらはに伸び来  
水浅き高崎川にゆらゆらとつがいの鴨ら夕日にひかる  
路のとう枯れ葉の下にかくれんば如月の陽に頭のぞかし

近藤 教子  
山内 千枝  
竹下 康子  
坂田 珠愛

俳句

獵期終う川辺歩ゆるめ散歩せり  
葱坊主叩いてみたくなる不思議  
住まぬ屋の庭に溢れし水仙香  
薫風や色艶の良き金魚買ふ  
春めきて二度そり返へる黒めばる

梅澤 波葉  
榎 利美  
荒 裕子  
鈴木 遊琴  
樺山 資亮



(投句順)

訂正 広報4月号17ページに掲載いたしました「京葉銀行「SDGs 寄付型私募債」による寄付」の一部内容について、以下のとおり訂正いたしますとともに、お詫び申し上げます。  
(訂正内容) ㈱協和商事代表取締役の氏名  
誤：萩原 勇  
正：荻原 勇

## ありがとう

社会福祉法人酒々井町社会福祉協議会へ、次のとおりご寄付をいただきました。(敬称略)

(金銭)・酒々井町民生委員児童委員協議会…1千72円 (物品)・堀尾琴子……………布マスク67枚  
・匿名3件……………1万6千770円 ・日本製業㈱成田工場…平机3台、袖机3台  
・匿名……………三点杖1本

## こんにちはしすいっ子

No.281



おがわ れんと  
小川 蓮人 ちゃん

令和3年5月18日生まれ

〈家族から一言〉

1歳のお誕生日おめでとう  
(\*´\*)元気にすくすく育っ  
てくれてありがとう!これか  
らも成長が楽しみです♪

## 5月のプレミアム酒々井

図書館 おはなし会 22日(日)15時～  
定員 各回10人※要事前申し込み、先着順

休館日 文化ホール 2,6,9～12,16,23,30日  
図書館 2,6,9～12,16,19,23,30日

※一部サービスを制限し開館しています。QRコード  
詳細はお問い合わせください。

問い合わせ  
プレミアム酒々井 ☎(496)8681  
図書館 ☎(496)8682



プレミアム酒々井  
ホームページ

## ◆今月の納期◆

納付期限 5月31日(火)まで

軽自動車税 全期

納付には  
便利な  
口座振替を

\* PayPay、LINEPay 請求書支払いでも納付できるようになりました。

## ◆休日窓口開庁日◆

5月29日(日) 8時30分～12時

【税務住民課】住民票・戸籍・印鑑証明等の交付、マイナンバーカードの交付・更新、印鑑登録・戸籍届書の受付(転入・転出等の住民異動に係るものは除く)、納税・所得・固定資産等各種証明書の交付、納税相談、収納(町税・国民健康保険税)