

new 報しすい

SHISUI

No.651

令和4年

2

February 2022

□ cover 酒々井町成人式

1/9 プリミエール酒々井(関連記事26ページ)
※撮影時のみマスクを外しています。

千葉県青少年相談員連絡協議会長感謝状

原靖明さんへ贈呈……2

はらやすあき

住民税申告と所得税および復興特別所得税の確定申告
令和4年度自転車等駐車場の定期利用登録受け付け……

12 6

※国内での新型コロナウイルス感染症の拡大を受け、掲載しているイベントなどの開催を中止・延期している場合がありますので、最新の情報は下記町ホームページをご確認ください。

<https://www.town.shisui.chiba.jp/docs/2020040800031/>

生涯学習

千葉県青少年相談員
連絡協議会長感謝状
原靖明さんへ贈呈



令和3年12月4日に千葉県庁で開催された千葉県青少年相談員全体会において贈呈式が行われ、原靖明さんが千葉県青少年相談員として連続9期(25年)にわたり青少年の健全育成に尽くされた功績が認められ、千葉県青少年相談員連絡協議会長感謝状が贈られました。

原さん、この度は誠にありがとうございました。

お問い合わせ 生涯学習課社会教育班 ☎(496) 53334

企画
財政

千葉県統計協会の
長表彰
鈴木三枝子さんが受賞

町の統計調査員である鈴木三枝子さんが、長年の統計調査への従事の功績がみとめられ、令和3年度千葉県統計協会会長表彰を受賞されました。

鈴木さんは、平成19年より11年にわたり国勢調査や住宅・土地統計調査、経済センサスなど多くの統計調査に調査員として従事され、円滑な統計調査の実施に貢献されています。

鈴木さん、この度は誠にありがとうございます。

登録統計調査員を募集しています

町では、各種統計調査に従事していただける方を、随時募集しています。

主な仕事 町や県の主催する説明会への出席、事業所・世帯への統計調査の説明、調査票の配布・回収・点検など

※要件・報酬など、詳しくは町ホームページをご覧ください。



お問い合わせ 企画財政課広報広聴班 ☎223

企画
財政

令和3年度千葉県統計グラフコンクール
特選 千葉県知事賞
第69回統計グラフ全国コンクール
酒々井小学校4年 川原希々花さんが受賞



千葉県統計グラフコンクールは、統計データを活用する能力を向上することを目的に毎年行われています。

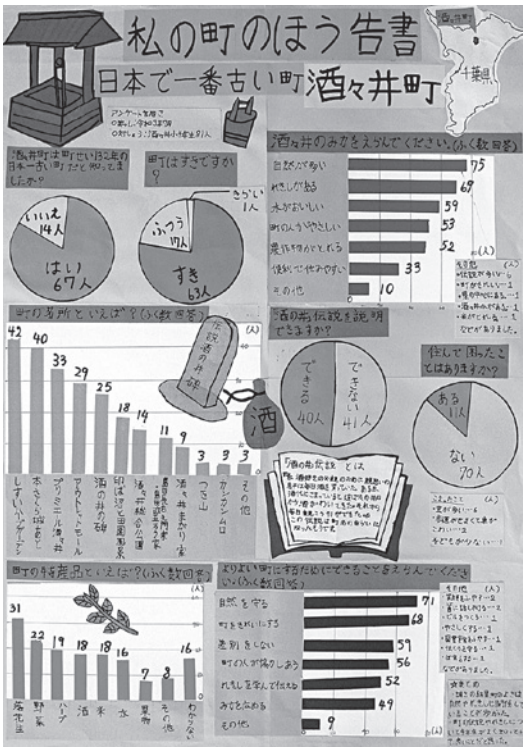
令和3年度は、428人・324点が応募され、小学校3・4学年の児童を対象として川原さんの作品

第2部の特選千葉県知事賞に、酒々井小学校4年川原希々花さんの作品が選ばれました。

更に、上位入賞作品18点が第69回統計グラフ全国コンクールに出品された結果、千葉県からは川原さんの作品を含む3点が佳作に入賞しました。

川原さん、この度は誠にありがとうございます。

お問い合わせ 企画財政課広報広聴班 ☎223



企画
財政

国勢調査2020
人口等基本集計結果
が公表

令和3年11月30日に、令和2年国勢調査人口等基本集計結果が公表されました。調査へご協力いただき、誠にありがとうございます。

人口・世帯数(令和2年10月1日現在・確報値)

人口総数 20745人

※男女別人口 男・10155人、女・10590人

世帯数 9375世帯

前回(平成27年)との比較
人口総数(前回20955人)

増減数: ▲210人

増減率: ▲1.00%

世帯数(前回8970世帯)

増減数: 405世帯

増減率: 4.52%

※その他の結果表などは左記ホームページをご覧ください。

千葉県庁の状況: 千葉県庁
<https://www.pref.chiba.lg.jp/toukei/press/2021/kokusei-kakuhou130.html>

・全国結果やCSVファイルなどの提供: 総務省統計局HP

<https://www.stat.go.jp/data/kokusei/2020/keka.html>

お問い合わせ 企画財政課広報広聴班 ☎223

お問い合わせ 企画財政課広報広聴班 ☎223

健康福祉

インターネットを悪用した人権侵害は止めましょう！

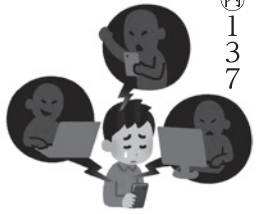
インターネット上では、匿名で書き込みができる特性などから、利用者の意思に関わらず名誉毀損やプライバシーの侵害など、個人の人権が著しく傷つけられる事件が急増しています。

掲示板などに書き込まれた内容はまたたく間に広まり、被害が急速に拡大することも深刻な問題となっています。

悪意はなくても、うかつに掲載したことが、予想外に大きな被害をもたらし、単にいたずらでは済まされずに犯罪として取り扱われることもあります。

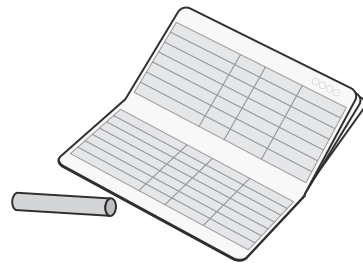
多くの人が利用するインターネットでは、安易な気持ちで発信することなく、利用者一人ひとりがお互いの人権を尊重した行動をとることが大切です。

問い合わせ 健康福祉課人権推進室 ☎1337



税務住民

町税などの納付は口座振替が便利です



町税や国民健康保険税・介護保険料・後期高齢者医療保険料の納付には、便利で確実な口座振替がおすすめです。

納期のために金融機関などに出向く手間が無くなります。申込方法

口座振替希望の金融機関に、口座番号の分かるもの・口座届け出印をお持ちのうえ、お手続きください。

※口座振替依頼書は、町内の金融機関窓口にて用意してあります。なお、町外の店舗にはありませんので税務住民課収税班へお問い合わせください。

問い合わせ 税務住民課収税班 ☎1165118

健康福祉

国民年金保険料を前納すると割引が大きくなります

口座振替による前納は「2年分の前納」「1年分の前納」「6カ月分の前納」「早割」があります。

毎月現金で納付するより最大2年分で15000円程度割り引きされます。

令和4年度分からの前納を希望する方は、年金手帳、引き落としをする口座の預金通帳と金融機関届け出印を持って、2月28日(月)までに金融機関、または年金事務所にお申し込みください。

他にも、現金納付やクレジットカード納付による前納があります。

申し込み手続きなど詳しくは、お問い合わせください。

お問い合わせ ねんきんダイヤル ☎0570(05)1165

来月の年金相談

期日	3月10日(木)
時間	10時～12時 13時～15時
会場	役場中央庁舎 1階会議室

◆入会してみようかな？

入会の理由で多いのは・・・

健康のため・小遣い程度の収入が欲しい・地元への貢献

入会してみた感想で多いのは・・・

自分のペースで就業出来る・良い仲間と知り会えた・益々健康



現在会員の平均年齢は約74歳です

60歳以上で、働く意欲のある方なら入会OKです

～お気軽に☎で相談してください～

公益社団法人 酒々井町シルバー人材センター

酒々井町酒々井 167-5 ☎043-496-4077 (土日祝☎受付は休みです)

URL <http://www.shisui-silver.jp>

総務

酒々井町歳末特別警戒キャンペーンを実施

令和3年12月15日にJ.R酒々井駅自由通路において、酒々井町、佐倉警察署、佐倉交通安全協会、防犯ボランティア団体が合同で、酒々井町歳末特別警戒キャンペーンを実施しました。

キャンペーンでは、年末に増加が懸念される強盗や空き巣、振り込め詐欺などの犯罪防止と、飲酒運転の根絶や自転車交通ルールの遵守などの注意を呼びかけるとともに、チラシなど啓発物資を配布し、ご家族への広報を依頼しました。

キャンペーン終了時に佐倉警察署増子地域課長より、「安



キャンペーンの様子



キャンペーンに参加いただいた皆さん

※撮影時のみマスクを外しています。

全で安心な町づくりには警察の力だけでなく皆さまの力が不可欠です。引き続きご支援ご協力をお願いします。」との話がありました。

町では今後も各団体と連携し、防犯や交通安全など啓発活動を実施していきます。

お問い合わせ 総務課危機管理室 ☎216

保育園

令和4年度

町立保育園の保育士
(会計年度任用職員)
を募集



勤務場所 中央保育園、岩橋保育園
募集人数 3～4人程度
応募資格 保育士資格をお持ちの方

勤務日時 月～土曜日 8時30分～17時15分のうち、週2～5日程度働ける方
※勤務日数、および勤務希望日の相談可
業務内容 乳幼児の保育
賃金 時給1208円
・交通費は町の規則に基づき別途支給
・保険適用…社会保険・雇用保険・労災保険は規定に基づき適用
・休暇など…有給休暇・特別休暇を町の規則に基づき付与
・手当など…週15時間30分以上勤務の場合、任期により期末手当を支給

プリミエール酒々井の臨時休館にご協力をお願いします

プリミ

プリミエール酒々井は町立図書館の蔵書点検のため、下記のとおり臨時休館します。図書を返却するときは、事務室窓口、またはブックポスト（玄関右側）へお願いします。

視聴覚資料は、破損の恐れがありますのでブックポストには入れず、直接事務室窓口へ返却をお願いします。

ご理解とご協力をお願いします。

期間 2月14日(月)～17日(木)

※14日(月)・15日(火)は全館休館、16日(水)・17日(木)は町立図書館のみ休館

問い合わせ 町立図書館

☎(496) 8682



提出書類
・会計年度任用職員申込書兼履歴書(必要事項を記入し、写真を貼付)
・保育士証の写し(資格取得見込み可)
※ご希望される保育園へ直接提出してください。

問い合わせ 中央保育園 ☎(496) 1274、岩橋保育園 ☎(496) 1625

明るい未来を私たちと!

株式会社 AQUAS では電気工事・電気通信工事のスタッフを随時募集しております。先ずは下記の連絡先へお気軽にお問い合わせください。



株式会社 AQUAS

☎お問い合わせ

〒285-0902 千葉県印旛郡酒々井町伊篠 457-6 TEL:080-6657-4224 担当: 山口

WEB: <http://aquas.info> メール: contact@aquas.info



職種: 電気工事・電気通信工事
時間: 9:00～18:00
休日: 週休2日制
給与: 23万以上/月
各種手当: ボーナスあり・交通費支給・社保あり



広告

経済環境

「通信料が安くなる」という電話に注意しましょう!!

NTTなどの大手通信会社を装って、「電話料金やインターネット通信料が安くなる」と呼びかけ、強引な契約を迫る悪質な販売勧誘の電話がかかってくる場合があります。この勧誘電話をかけてくる販売店の多くは、光コラボレーション（以下「光コラボ」）の勧誘を行う販売代理店です。

それまで契約している料金プランの変更だと思いつき、「安くなるなら」とよく分からないまま契約してしまうケースが殆どです。しばらくして届く契約書を見るとそれまでの通信会社とは全く別の会社と契約したことに気づきま

す。更に身に覚えのないオプション契約が組み込まれ、契約自体が高額になっていったケースもあります。光コラボとはNTTが提供する光回線をプロバイダーなどの事業者へ卸販売を行うサービスモデルです。

現在では、多くの事業者が存在し、販売代理店によって内容の違ったオプションや割引プランを提供しているため、契約する前に何が安くなるかなど、契約内容をそれまでの契約と比較・検討する必要があります。

契約書の解約について 契約書が届いて、契約内容

上下水道 井戸水を下水道に排水している方へ

井戸にメーター器の設置がなく、井戸水を町公共下水道に排水している場合は、その家庭にお住まいの人数により汚水量を認定し、使用料を算定しています。

汚水量の認定方法

①井戸水のみを使用している場合は、世帯員一人につき1カ月8m³を汚水量と認定します。

②上水道と井戸水を併用している場合は、上水道の使用水量に世帯員一人につき1カ月4m³を加算したものを汚水量と認定します。

※正しい使用料を算定するため、人数に変更がある場合は、必ず届け出をお願いします。

届け出先 ヴェオリア・ジェネッツ(株) ☎(496)6969

問い合わせ 上下水道課工務班 ☎(496)7725

経済環境

有害鳥獣捕獲駆除

農作物の被害防止対策として有害鳥獣捕獲駆除(カラス、ドバトの駆除)事業を実施します。

捕獲期間 2月1日(火)〜28日

捕獲区域 市街地付近を除く町内の水田・畑地全域

この時期は、近隣市町でも有害鳥獣捕獲を実施しますのでご注意ください。

お問い合わせ 経済環境課農政振興班 ☎341

医療法人社団 千葉光徳会

千葉しすい病院

師長 三島 光代

「回復期リハビリテーション病棟」について(その1)



回復期リハビリテーション病棟の役割は、「リハビリに集中できるような適切な医学的管理で合併症の併発を予防・治療する」「質が高く、充分な量のリハビリテーションを提供する」「多職種が協働して機能向上・社会生活の獲得を目指す」「地域と連携を取りながら可能な限り社会復帰を支援する」と言われています。

当院は、2019年12月新築移転と同時に回復期リハビリテーション病棟を開棟しました。2020年10月からは看護師による摂食機能療法も積極的に行っていきます。言語聴覚士が摂食機能障害のある患者様の症状に合わせ作成したプログラムをもとに、一人30分以上かけて訓練指導を行い、リハビリテーションの充実を図っています。

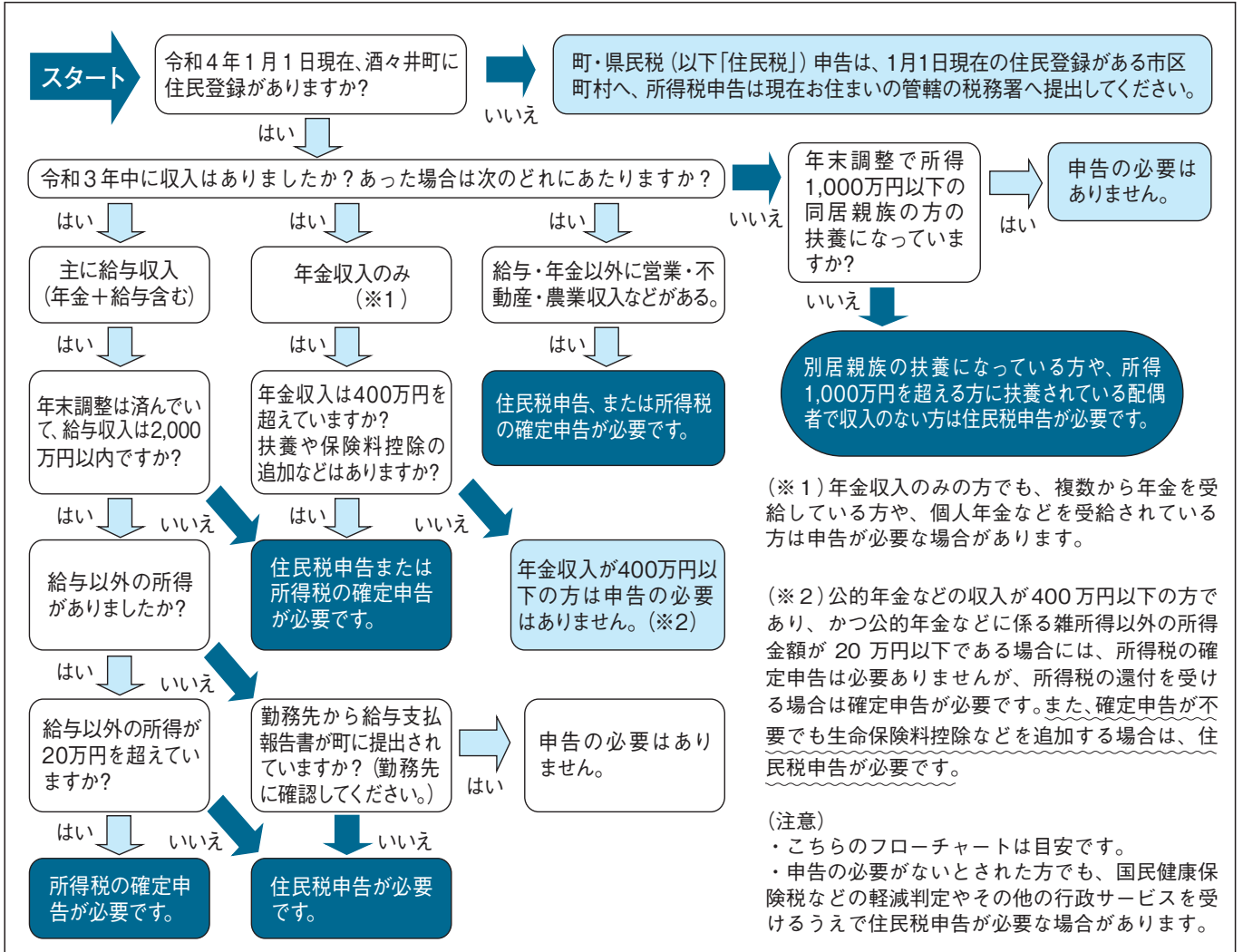
面ともに最良の状態でありリハビリテーションが行えることが大切です。そのためには、急な体調変化にも迅速な対応が必要となります。現在、新型コロナウイルスの影響で、試験外出・外泊や家屋調査などに制限があり、厳しい状況が続いていますが、患者様が安心して最善のリハビリテーションを受けることができ、地域で充実した社会生活を送ることが出来るように、職員一同全力でサポートしてまいります。

	診療時間		月	火	水	木	金	土	日
内科	9:00	~ 12:00	◎	◎	◎	—	◎	—	休診日
	14:00	~ 16:00	◎	◎	◎	—	◎	—	
循環器内科(予約制)	9:00	~ 12:00	—	—	—	—	◎	—	休診日
整形外科	10:00	~ 12:00	◎	◎	—	◎	—	◎	
皮膚科	9:00	~ 12:00	—	—	—	—	◎	—	休診日
泌尿器科	9:00	~ 12:00	—	—	—	—	—	◎	
	14:00	~ 16:00	—	—	◎	—	—	—	休診日
脳神経外科(予約制)	9:00	~ 12:00	—	—	—	◎	—	—	

〒285-0905 千葉県印旛郡酒々井町上岩橋 1160-2 アクセス: JR 酒々井駅・京成酒々井駅 から 徒歩 10 分
TEL: 043-481-8111 FAX: 043-481-8119 ※駅前ロータリー 当院バス停前より送迎あり

住民税申告と所得税の確定申告は、正しくお早めに まずは確認してみましょう。あなたの申告

申告期間 / 2月16日(水)～3月15日(火)



中央公民館での住民税申告および確定申告における注意点

新型コロナウイルス感染症の拡大防止のため、中央公民館研修室の人数制限を行う関係で注意点が3つあります。

①受け付けは9時～12時までとし、午後の受け付けは行いません。当日の混雑状況によっては、受け付け開始前の時間であっても、申告を受ける件数が50件に達し次第、当日の受け付けを終了します。午前中に午後分の受け付けも行いますので、午前中に来場しても相談作成が午後になる方がいます。

なお、受け付けを済まされた方には、相談作成の開始時刻が記載された整理券を配布します。相談開始の時刻になるまでは、申告会場に入場できません。混雑状況によっては、整理券に記載された時刻が前後する場合があります。ご不便をおかけしますが、ご理解とご協力をよろしくお願いいたします。

②研修室に自書コーナーを設置しませんので、医療費控除の申告をされる方は、必ず事前に医療費控除の明細書を作成してください。作成されていない方は、受け付けを行うことができません。

③営業・農業・不動産所得がある方は、必ず事前に収支内訳書の作成をお願いします。作成されていない方は、受け付けを行うことができません。

※申告相談作成の予約受け付けは行っていません。

問い合わせ 税務住民課住民税班 ☎ 111～113

<表1> 申告会場と内容など

会場	イオンモール成田2階イオンホール	町中央公民館2階研修室
日時	期間 2月1日(火)～3月15日(火) 受け付け 9時～16時 ※会場の混雑回避のために、受け付けを早めに締め切る場合があります。 相談 9時～17時	期間 2月16日(水)～3月15日(火) 受け付け 9時～12時 ※午後の受け付けは行いません。 ※申告を受ける件数が50件に達し次第、受け付けを終了します。 ※午前中に受け付けを行っても、相談作成が午後になる方がいます。 提出 9時～12時・13時～17時 ※確定申告書などの本人控えをご持参ください。なお、申告書のコピーの作成はできません。
相談・受付内容	所得税、贈与税、個人消費税の申告 ※相続税の相談は行いません。	所得税の確定申告および住民税の申告
休日相談・受け付け	2月20日(日)、2月27日(日)	土・日・祝日は受け付けを行っていません。
申告書の郵送先	所得税 〒286-8501 成田市加良部1-15 成田税務署 個人課税部門	
	住民税 〒285-8510 酒々井町中央台4-11 酒々井町役場 税務住民課 税の窓口	

税務住民

受付開始

2月1日(火)からイオンモール成田
2月16日(水)から中央公民館

(住民税申告と所得税および復興特別所得税の確定申告)

申告会場と内容などは、(表1)のとおりです。ただし、今後の新型コロナウイルス感染症の感染拡大の状況により、申告会場の運用が変更になる場合がありますのでご了承ください。申告初日から数日間は、大変な混雑が予想されます。混雑状況によっては長時間お待ちいただくこともあります。

<表2>

マイナンバーカード(個人番号カード)をお持ちの方は

- マイナンバーカードだけで、本人確認(番号確認と身元確認)が可能です。
- ご自宅などからe-Taxで送信すれば、本人確認書類の提示または写しの提出が不要です。

マイナンバーカードをお持ちでない方は

番号確認書類	身元確認書類
《ご本人のマイナンバーを確認できる書類》 ●通知カード ●住民票の写し (マイナンバーの記載があるものに限り、)などのうちいずれか1つ	《記載したマイナンバーの持ち主であることを確認できる書類》 ●運転免許証 ●公的医療保険の被保険者証 ●パスポート ●身体障害者手帳 ●在留カード などのうちいずれか1つ※

※法定調書の作成などを行う事業者に対してマイナンバーを提供する必要がある場合に、写真表示のない身元確認書類の提示、または写しの提出をするときには2種類以上必要です。

申告に必要なもの
○マイナンバーカード、もしくは通知カード+身元確認書類の写し(表2参照)
なお、通知カードは令和2年5月25日に廃止されていますが、通知カードに記載された氏名、住所などが住民票に記載されている内容と一致している場合に限り、引き続き番号確認書類として利用できます。
○親族を扶養している方は、扶養されている方のマイナンバーが確認できるもの(写し可)

○所得税の還付を受ける方は、申告者本人の振込先口座がわかるもの
○収入(所得)関係書類
令和3年分の源泉徴収票(給与・年金・報酬・一時所得など)や作成済みの収支内訳書
○所得控除関係書類
・社会保険料控除→各種控除証明書など
・生命保険、地震保険料控除
↓それぞれの控除証明書
・障害者控除→障害者手帳、またはそれに代わる書類
・医療費控除→医療費控除の明細書、医療費通知、セルフメディケーション税制の明細書など(「医療費控除の明細書」は、役場税務住民課の税の窓口や税務署で配布しています)。
・その他、各種控除証明書
※提出のみの方は、マイナンバーを申告書に記入し、マイナンバーカード、もしくは通知カード+身元確認書類の写し(表2参照)を添付してください。

役場で相談作成が
できないもの
次の①～⑧に該当する方は、イオンモール成田で相談作成してください。
① 寄附金控除を受ける方
※寄附の種類に関わらず、寄附金控除の相談作成は、一切受け付けできませんので、ご注意ください。
② 住宅借入金等特別控除を受ける方
※居住開始年に関わらず、住宅借入金等特別控除の相談作成は、一切受け付けできませんので、ご注意ください。
③ 雑損控除を受ける方
※雑損控除を申告される方は事前に成田税務署に必要書類を確認し、イオンモール成田で申告の相談をしてください。
④ 譲渡所得(総合・分離)、配当所得、退職所得、山林所得、先物取引がある方
⑤ 青色申告をされる方
⑥ 相続税・贈与税・個人消費税の申告をされる方
⑦ 過年分の申告、その他複雑な計算を要する申告をされる方
⑧ 準確定申告をされる方(亡くなられた方の申告)
※この他にも、相談内容によっては、イオンモール成田へご案内する場合がありますのでご了承ください。(次頁へ)

申告会場における 新型コロナウイルス 感染症感染拡大防止策

○申告事務に従事する職員に
関して、日頃から手洗い・う
がいの徹底や、体調がすぐれ
ない場合には申告事務に従事
させない、また、申告事務を
行う際には、マスクを着用す
るとともに、卓上パーティシ
ョンを設置し、会場を定期的
に換気するなどの対策を徹底
します。

○ご来場の際は、可能な限り
一人でお越しください。申告
資料をお持ちいただければ、
一人でご家族の分の申告書を
作成することも可能です。

○ご来場の際は、マスクを着
用のうえ、筆記用具の持参、
研修室入口でのアルコール消
毒液による手指の消毒にご協
力をお願いします。

○受け付けを行う前に検温を
実施します。その際に、37.
5℃以上の発熱が認められる
場合は、受け付けできません。
なお、発熱などの症状のあ
る方や体調の優れない方は、
無理をせず来場を控えていた
だくようお願いいたします。

住民税申告書は 2月中旬に発送します

昨年に住民税申告をされた
方には町から2月中旬に住民
税申告書を送付します。

所得税の確定申告をする方
は、あらかじめ住民税の申告
をする必要はありませんが、
次に該当する方は、住民税の
申告が必要です。

①公的年金などの収入が40
0万円以下であり、かつ公的
年金などに係る雑所得以外の
所得が20万円以下の方

②勤務先から給与支払報告書
が町へ提出されていない方

③給与所得以外に20万円以下
の所得がある方

④夫が単身赴任や町外の方な
ど、令和4年1月1日時点で、
町に住民登録をしていない方
に扶養されている方

⑤営業・農業・不動産所得が
あるが、確定申告に該当しな
い方

⑥所得が1000万円を超え
る方に扶養されている収入の
ない配偶者の方

※申告会場は混み合いますの
で、住民税申告書は郵送での
提出にご協力ください。

郵送による場合、マイナ
ンバーカードなどの写しの添付
が必要です。

なお、申告受付済証が必要
な方は、切手を貼った返信用
封筒を同封してください。

所得がなかった方も 住民税の申告を

住民税の申告は、国民健康
保険税や介護保険料などの算
定資料になるほか、保育園に
入園する際や融資を受ける際
に必要な証明書の基礎資料に
なります。

所得がなく、親族の扶養に
なっていない方や、遺族年金・
障がい年金などの非課税所得
のみの方も住民税の申告が必
要です。

問い合わせ

国税について：成田税務署 ☎
0476(28)5151※音
声案内によりご案内します。
住民税について：税務住民課
住民税班 ☎1111113



成田税務署からのお知らせ

○「イオンモール成田」会場への入場には「入場整理券」が必要です。

入場整理券は、当日、会場配布するほか、LINEアプリで事前入手が可能です。

○コロナ禍における感染症対策のため、ご自宅からの確定申告をお願いします！

パソコンの画面に表示された2次元バーコードをスマホ（マイナンバーカード読み取り対応）で読み取れば、ICカードリーダーライター無しで、マイナンバーカードを使ってe-Taxで送信できます！

【作成手順は以下のとおり】

STEP 1 国税庁ホームページの「確定申告書等作成コーナー」へアクセス

STEP 2 提出方法を選択

・「マイナンバーカード方式」、「ID・パスワード方式」、「書面」のいずれかを選択

STEP 3 金額などを入力してe-Tax送信

・送信後は、送信（入力）データの保存をおすすめします。

・STEP 2で「書面」を選択した場合は、作成データを印刷のうえ、郵便または信書便にて成田税務署または業務センターに送付もしくは成田税務署の受け付けに提出をお願いします。

○「確定申告書等作成コーナー」を利用した入力方法などを動画でも案内しています。

問い合わせ 【イオンモール成田での申告相談について】

成田税務署 ☎0476(28)5151※音声案内によりご案内します。

【送信方法、エラー解消など作成コーナーの使い方について】

e-Tax・作成コーナーヘルプデスク ☎0570(01)5901

・受付日時 月～金曜日 9時～17時（祝休日を除く）

※上記の電話番号がご利用できない場合は、☎03(5638)5171

マイナンバー総合フリーダイヤル ☎0120(95)0178



友だち追加は
こちらから！



作成コーナー



動画で見る

健康福祉 民生委員・児童委員、主任児童委員の紹介

民生委員・児童委員は福祉の推進のため、地域住民の立場で皆さんの暮らしを支援するボランティアの方々です。

皆さんの心配ごとなどを解決するために、専門機関の紹介や行政機関とのパイプ役として、子どもからお年寄りまで町民の相談役として活動を行っています。

相談内容や個人情報などの秘密は守られますので、困ったことや心配ごとがあるときは、お気軽にご相談ください。主任児童委員は、主に児童に関する相談をお受けします。

問い合わせ 健康福祉課福祉班 ☎ 1 3 3



民生委員・児童委員、主任児童委員一覧

(任期:令和元年12月1日~令和4年11月30日)

氏名	住所・電話	担当地域など	氏名	住所・電話	担当地域など
おのみや 綾子 大宮 綾子	酒々井1581-4 ☎(496) 0709	上宿・仲宿・横町・ 下台	ますぶち てえこ 鱈淵 て江子	東酒々井2-2-220 ☎(496) 6654	東酒々井二丁目
つるおか ほるみ 鶴岡 春美	酒々井1692 ☎(496) 1015	下宿・停車場	えびはら のぶこ 海老原 信子	東酒々井3-3-464 ☎(496) 1685	東酒々井三丁目
きょうそう ひでお 京増 英雄	酒々井595 ☎(496) 4673	新堀	どぼし しげあき 土橋 繁明	東酒々井3-3-210 ☎(496) 1616	東酒々井三丁目
さくらい しょうか 櫻井 照嘉	本佐倉696-1 ☎(496) 1886	本佐倉	おおにし まさのり 大西 眞典	東酒々井4-4-122 ☎(496) 6867	東酒々井四丁目
ふじた みつえ 藤田 美津枝	上本佐倉175-5 ☎(496) 7187	成城台	まつい のぶこ 松井 信子	東酒々井5-5-328 ☎(496) 1390	東酒々井五丁目
かしわばら ひでかず 柏原 秀和	上本佐倉231 ☎(496) 5174	本佐倉・上本佐倉	おいかわ ひろこ 及川 博子	東酒々井6-6-8-103 ☎(496) 6220	東酒々井六丁目
たかいし なおみ 高石 直美	上本佐倉170-1 ☎(496) 3854	上本佐倉・本佐倉	しまだ しょういち 嶋田 省一	東酒々井6-6-15-302 ☎(496) 7923	東酒々井六丁目
じつかわ すみこ 實川 澄子	馬橋47-1 ☎(496) 5424	馬橋	きたの せつこ 北野 勢津子	中央台1-20-7 ☎(496) 3788	中央台1丁目
びとう のぶゆき 尾藤 信幸	馬橋676-8 ☎(496) 7840	ネオポリス	わたなべ かずみ 渡邊 和美	中央台2-17-3 ☎090(1818) 3949	中央台2丁目
しみず けいこ 清水 啓子	墨1112 ☎(496) 0382	墨	あいら きょうこ 始良 恭子	中央台2-3-1-302 ☎(496) 5236	サーパス酒々井・ アルテガーデン
きょうそう みえこ 京増 美恵子	尾上637 ☎(496) 1087	尾上・飯積	もり つねお 森 常男	中央台3-3-1-7-302 ☎(496) 7190	中央台3丁目県営住宅・ 中央台3丁目ハイツ
あおき としお 青木 俊雄	中川338 ☎(496) 0076	中川	さいとう あきこ 齋藤 明子	中央台4-7-4 ☎(496) 1716	中央台4丁目
ふくだ まさひろ 福田 正宏	上岩橋1375-4 ☎(496) 0183	上郷・大崎・ ヘルシータウン	てらもと えみ 寺本 恵美	上本佐倉1-3-14 ☎(496) 1379	上本佐倉一丁目
きむら としみ 木村 利美	上岩橋8 ☎(496) 1079	トケ崎・大鷲・ ヒルズガーデン	おおしま みちこ 大島 道子	ふじき野1-9-8 ☎(496) 4922	ふじき野一丁目
あいきょう かつあき 相京 勝明	柏木572-3 ☎(496) 0505	柏木	うらかべ きょうこ 浦壁 京子	ふじき野2-21-5 ☎(496) 1551	ふじき野二丁目
かわしま としあき 河島 敏明	下岩橋337 ☎(496) 2573	下岩橋	にしかた りいち 西方 利一	ふじき野3-2-7 ☎(496) 3030	ふじき野三丁目
さくらい むのり 櫻井 稔	伊籾846 ☎(496) 4337	伊籾・伊籾新田・ 籾山新田・今倉新田	あざみ みどり 蒔 みどり (主任児童委員)	酒々井975-3 ☎(496) 3851	地域区分なし
わだ なおこ 和田 菜穂子	東酒々井1-1-182 ☎090(5778) 3814	東酒々井一丁目	きょうそう のりこ 京増 法子 (主任児童委員)	尾上74-3 ☎(496) 4819	地域区分なし

総務

酒々井町職員人事行政運営などの状況を公表

1 職員の任免および職員数の状況

問い合わせ 総務課総務班 ☎ 2 1 3

(1) 職員の退職・採用の状況

職種	令和2年度退職者数	令和3年度採用者数
一般行政職	10人	12人
技能労務職	0人	0人

(注) 退職・採用者には、千葉県、千葉県教育委員会などからの派遣職員を含みます。

(2) 部門別職員数の状況

部門		職員数	
		令和2年度	令和3年度
普通会計 部門	一般行政部門	129人	136人
	教育部門	29人	26人
小計		158人	162人
公営企業等会計部門		17人	16人
合計		175人 (10人) 【21人】	178人 (14人) 【20人】

(注) 1 各年度における定員管理調査において報告した部門別職員数です。

一般行政部門：議会事務局、総務・企画、税務、農林水産、商工、土木、民生、衛生の各部門（教育委員会を除く農業委員会などの各行政委員会を含む。）の総称。

教育部門：教育委員会の所管部門の総称。

公営企業等会計部門：水道、下水、その他（国保事業、介護保険事業、後期高齢者医療事業）の各部門の総称。

2 () 内は、任期付短時間勤務職員および再任用短時間勤務職員の総数であり、外数となります。

3 【 】 内は、フルタイムの会計年度任用職員の総数であり、外数となります。

2 職員の人事評価の状況

地方公務員法の一部改正に伴い、これまでの勤務評定制度の見直しを行い、新たに能力評価と業績評価からなる人事評価制度を、一般職のすべての職員を対象に平成28年度から実施しています。なお、平成29年度から昇給に、平成30年度から勤勉手当に、それぞれ人事評価結果を反映させています。

3 職員の給与の状況

一般行政職

(令和3年4月1日現在)

区分	平均年齢	平均給料月額	平均給与月額(1)	平均給与月額(2)
酒々井町	42.4歳	319,311円	388,782円	355,597円
千葉県	40.4歳	305,251円	409,890円	—
国	43.0歳	325,827円	—	407,153円

(注) 1 「平均給料月額」とは、一般行政職の職員の基本給の平均です。

2 「平均給与月額」とは、給与月額と月々支給される扶養手当・地域手当・住居手当・時間外勤務手当などの諸手当の合計です。

(1) は月々支給されるすべての手当を含みますが、(2) は時間外勤務手当などは含んでいません。

4 職員の勤務時間その他勤務条件の状況

(1) 勤務時間

(令和3年4月1日現在)

勤務時間	休憩時間
8時30分～17時15分 (7時間45分)	12時～13時 (60分)

(2) 休暇などの種類

種類	内容
年次有給休暇	1年度を通じて20日間付与されます。残日数は翌年に限り繰り越すことができます。 ※取得は、1時間を単位とすることができます。
病欠休暇	負傷または疾病のため療養する必要があり、勤務しないことがやむを得ないと認められる場合に承認される休暇です。
特別休暇	親族の葬儀や出産等の特別な事由により勤務しないことが相当である場合に承認される休暇です。
介護休暇	配偶者および二親等以内の親族などの介護をするため、勤務しないことが相当である場合に承認される休暇です。
育児休業	3歳未満の子を養育するために、承認を受けて職務に従事しないことができます。
部分休業	小学校入学前までの子を養育するために、承認を受けて勤務時間の一部について勤務しないことができます。

(3) 年次有給休暇の取得状況

(令和2年度)

対象職員数A	総付与日数B	総取得日数C	平均取得日数C/A	消化率C/B
112人	4,238日	1,128.6日	10.1日	26.6%

(注) 1 「対象職員」とは、令和2年4月1日から令和3年3月31日までの全期間在職した一般職員（教育委員会などの委員会職員を除く。）をいい、当該期間中に中途採用された者および退職した者ならびに育児休業または退職などの事由のある職員を除きます。

2 「総付与日数」とは、令和2年4月1日現在において各職員に付与された日数（前年からの繰越日数を含む。）を合計したものです。

【参考】教育委員会などの職員を加えた年次有給休暇の取得状況

(令和2年度)

対象職員数A	総付与日数B	総取得日数C	平均取得日数C/A	消化率C/B
167人	6,396日	1,714.6日	10.3日	26.8%

5 職員の休業の状況

介護休暇、育児休業および部分休業の取得状況

種類	令和2年度取得者数		
	男性職員	女性職員	合計
介護休暇	1人	0人	1人
育児休業	0人	3人	3人
部分休業	0人	1人	1人

6 分限および懲戒処分

(令和2年度)

分限処分				懲戒処分			
降任	免職	休職	降給	免職	停職	減給	戒告
0人	0人	3人	0人	0人	0人	0人	0人

(注) 1「分限処分」とは、職員がその職責を十分に果たすことができない場合に行う処分、公務の能率維持を目的とします。
 2休職事由は、すべて心身の故障のため長期療養を必要とするものです。
 3「懲戒処分」とは、職員の一定の義務違反に対する道義的責任を問うための処分、公務における規律と秩序を維持することを目的としています。

7 職員のサービスの状況

サービスとは、公務員が職務遂行上または公務員としての身分に伴って守るべき義務ないし規律のことをいいます。職務上の義務として「法令等および上司の職務上の命令に従う義務」「職務に専念する義務」、身分上の義務として「信用失墜行為の禁止」「秘密を守る義務」などが規定されています。

8 職員の研修の状況

職員の教養および資質の向上を図ることを目的に、各職階に応じて求められる役割や望ましい職場行動、職務遂行に必要な基本的知識などを習得する基本研修、職務の遂行に必要な専門的かつ高度な専門知識や技能を集中的に学ぶ専門研修、その他町が直面する課題などに対応するために必要な知識を学ぶ特別研修をそれぞれ実施しています。

主な派遣研修など (令和2年度)

研修の名称および派遣先	受講者数
千葉県自治研修センター	2人
印旛郡市広域市町村圏事務組合	24人
早稲田大学人材マネジメント研究所	3人

※令和2年度は新型コロナウイルス感染症の感染防止のため、多くの派遣研修が中止やオンラインに切り替わったため、受講者数が少なくなっています。

9 職員の福祉および利益の保護の状況

(1) 職員の福祉 (令和2年度)

職員の生活の安定と福祉の向上を図るために、健康保険に相当する短期給付、厚生年金に相当する長期給付業務を行う千葉県市町村職員共済組合に加入しているほか、福利厚生を図るため職員の互助組織として、職員の互助会費などで運営されている「千葉県市町村職員互助会」への負担金※①および「酒々井町職員向上会」への補助金※②を支出しています。

※①基準日(4月1日)現在の標準報酬月額に1,000分の3.6を乗じて得た額(年度1回)・・・合計247千円

※②基準日現在の会員一人当たり年額3,200円・・・合計587千円

職員の安全と健康を確保し、快適な職場環境を形成するために、衛生管理者、衛生推進者、産業医による衛生委員会などの運営を行っています。さらに、事業者責任として職員の健康管理状態を把握し、健康障がいや疾病の早期発見を行うために定期健康診断などを実施しています。また、職員が勤務中に災害が発生した場合には公務災害補償制度に伴って補償を行っています。

※公務災害の認定件数・・・0件

(2) 利益の保護 (令和2年度)

勤務条件に関する措置要求および不利益処分に関する不服申立てについて千葉県市町村公平委員会の措置などはありませんでした。

財政課広報広聴班 ☎ 223
 申し込み・問い合わせ 企画
 せください。お問い合わせ
 ※詳しくは町ホームページを
 ご覧ください。お問い合わせ
 掲載の可否を審査し、結果を
 通知します。掲載を決定した
 場合でも、内容の一部変更を
 お願いする場合があります。
 ※詳しくは町ホームページを
 ご覧ください。お問い合わせ
 せください。

申込方法 広報紙有料広告掲
 載申込書に必要事項を記入
 し、原案を添え提出してくだ
 さい。申込書は町ホームペ
 ージに掲載しています。
 https://www.town.
 shisui.chiba.jp/docs/
 2014021807249/

申込期限 掲載を希望する月
 の前月の25日までに申し込
 みをしてください。25日が休
 日の場合は、次の業務開始日
 とします。(4月号掲載は、2
 月25日(金)まで)

※申し込みいただいた内容は、
 掲載の可否を審査し、結果を
 通知します。掲載を決定した
 場合でも、内容の一部変更を
 お願いする場合があります。
 ※詳しくは町ホームページを
 ご覧ください。お問い合わせ
 せください。

規格	掲載料
1号 縦4.5cm × 横8.6cm	5千円/回
2号 縦4.5cm × 横18cm	1万円/回
3号 縦9.8cm × 横18cm	2万円/回

「広報ニューしすい」
 有料広告でPRして
 みませんか!

令和4年度 自転車等駐車場の定期利用登録受け付け

まちづくり

【京成酒々井駅東口およびJR酒々井駅西口・東口】

京成酒々井駅東口自転車等駐車場およびJR酒々井駅西口・東口自転車等駐車場（以下「駐車場」）を定期利用する方は登録が必要です。

登録の資格は、利用する駐車場に最も近い駅の改札口から直線で300メートル以上離れて居住している方で、利用する自転車が防犯登録を受けていることが必要です。

なお、令和3年度に駐車場の定期利用登録を受けている方で、4月1日(金)以降、引き続き駐車場を利用する場合も定期利用登録が必要です。

受付開始日 3月17日(木)

※3月26日・27日のみ土日受け付けます。

受付時間 8時30分～17時

※3月26日・27日は9時～16時

受付会場 まちづくり課（役場分庁舎1階）

定期利用登録手数料 <表>のとおり

申請に必要なもの

①利用者の住所・氏名・年齢を証明できるもの（運転免許証・健康保険証・学生証など）

②印鑑（認め印可）

③手数料

④ICカード（令和3年度にJR酒々井駅西口・東口自転車等駐車場の定期利用登録を受けた方）

※自転車の定期利用登録には、防犯登録番号、車体番号および車体の色が必要です。

※原動機付自転車（排気量125cc未満に限る）を定期利用登録する方は、標識交付証明書をお持ちください。

※令和3年度に引き続き、JR酒々井駅西口・東口自転車等駐車場の定期利用登録をする方は、ICカードのデータ更新を行わないとICカードが使用できなくなりますので、必ずお持ちください。

ICカードの返却について

JR酒々井駅西口・東口自転車等駐車場の定期利用登録をしている方で、令和4年度の定期利用登録を行わない方は、ICカードをまちづくり課に返却してください。

利用者の住所・氏名・年齢を証明できるもの（運転免許証・健康保険証・学生証など）、印鑑（認め印可）およびICカードをお持ちになり、まちづくり課で手続きをしてください。

ICカードを再利用可能な状態で返却いただいた場合、ICカード発行手数料の500円を還付します。

申し込み・問い合わせ まちづくり課維持管理班 ☎④152

※新型コロナウイルス感染症の感染拡大防止のため、来庁時には、マスクの着用をお願いします。

<表>定期利用登録手数料

駐車場区分	利用者区分	金額（年間）	
		自転車	原動機付自転車
京成酒々井駅東口	一般	3,960円	6,600円
	高校生以下	1,980円	
JR酒々井駅西口・東口	一般	5,520円	9,000円
	高校生以下	2,760円	

※町民以外の方は上記金額の2倍になります。

※新規にJR酒々井駅西口・東口自転車等駐車場を定期利用登録する方は、別途500円（ICカード発行手数料）が必要です。



ICカードデザイン

人権教育セミナー・酒々井町男女共同参画講演会

多 様 性 理 解 と 傾 聴

～みんな違ってあたりまえ 自分らしく 人にやさしく～

キャリアコンサルタントの
小林めぐみさんによる講演会
を開催します。

小林さんは、大企業において社員の採用・教育に携わった経験をもとに、キャリアコンサルタントとして活動してきています。

現在では、HUBiic合同会社の代表を務められ、経営者コーチングなど毎月20人ほどの相談に乗り続けています。

傾聴は、他者の考え方を理解したり、新たな視点を得たりするために大切なスキルです。講演を通じて、日常のコミュニケーションの中で生きるスキルを身につけてみませ



講師 小林 めぐみさん

予 告

青樹堂師範塾7期生・
しすい青樹堂10期生募集

中央公民館では、ふるさと酒々井のまちづくり推進者の養成を目的とする「青樹堂師範塾」(1年制)の7期生と、町に関することを学ぶ「しすい青樹堂」(2年制)の10期生を来月発行の広報3月号にて募集します。

※青樹堂について関連記事15ページ



湧水探索

受講日 おおよそ月2回
受講時間 午前・午後の各2時間程度
受講期間 4月から開始。青樹堂師範塾は1年制、しすい青樹堂は2年制
対象 町内在住の方



ペーパーインセクト作り

参加費 年間5000円(受講料および運営費)その他実費負担あり。
申込期間 3月1日(火)～31日(木)※締切日は予定
※詳細は、来月発行の広報3月号をご覧ください。
問い合わせ 中央公民館
☎(496) 5321



健康づくり

図書館講演会

藤田浩子さん
語りの世界

『かたれ やまなば』より

「おはなしおばさん」で知られる藤田浩子さんをお招きし、図書館講演会を開催します。心地よいリズムを刻む福島弁(福島県は藤田さんの故郷)で昔話を語っていただきます。

懐かしさとともに昔話の温かな魅力をぜひ感じてください。

日時 2月26日(土) 14時～15時30分(開場13時30分)
会場 プリミエール酒々井文化ホール
対象 小学生以上
参加費 無料

申込方法 2月1日(火)から電話または窓口で受け付けています。
その他 先着100人にあやとの紐プレゼント
※親子室あります。
問い合わせ 町立図書館
☎(496) 8682

※新型コロナウイルス感染症の感染拡大の影響により変更・中止となる場合があります。

肉眼で見えない星を観察しよう！
星空の観察会

白井天文同好会の協力を得て星空の観察会を開催します。星について説明を聞き、天体望遠鏡で夜空を観察しませんか。

日時 2月26日(土) 18時～19時

(受け付け17時45分～)

※雨天中止

会場 酒々井小学校体育館・グラウンド

参加費 無料

対象 小学3年生～中学3年生

定員 15人(要事前申し込み、先着順)

申込締切 2月21日(月)※定員になり次第、締め切り

申し込み・問い合わせ 生涯学習課社会教育班 ☎(496)5334



「こんにちはしすいっ子」で
お子さんを紹介しますか？

広報ニューしすい「こんにちは しすいっ子」のコーナーで、しすいっ子の写真を掲載してご紹介しています。町では掲載希望の方々を募集しています。就学前の幼児の写真、名前(ふりがな)、生年月日、住所、電話番号、家族から一言をご記入のうえ、郵送またはメールでお送りください。

宛先 〒285-8510
酒々井町中央台4-11
酒々井町企画財政課広報広聴班
☐ kouhou@town.shisui.chiba.jp
問い合わせ 企画財政課広報広聴班 ☎(4)223



● 2月の子育て支援活用カレンダー ●

子育て支援センター あいあい

時間・定員 ①10時～11時30分②14時～15時30分(各12人まで) ※要事前申し込み、先着順
予約方法 電話
受付時間 9時～17時(月～土) ※祝休日を除く、ご利用の前の週から受け付け
2月の行事

期日	内容
3日(木)	ふれあい遊び(節分ごっこ)
16日(水)	ぴよぴよデー(午前中) 対象 6～12カ月頃のお子さまと保護者

※24日(木)午前中は、スタッフ会議のため休館です。
※お誕生日の手形を作成できます。
会場・問い合わせ 子育て支援センター あいあい ☎(290)9790

しょうえん こども こそだてルーム

利用時間・利用者数 ①9時～9時45分②10時～10時45分③11時～11時45分④13時～13時45分⑤14時～14時45分(各2組まで) ※1組でご利用を希望される場合は、予約の際にお伝えください。
予約方法 電話またはメール
受付時間 9時～15時(月～金) ※祝休日を除く
2月の行事

日時	内容
9日(水)10時	プレ保育～びよびよ教室(5組程度) (製作遊び『おひなさま製作』・親子遊び ほか) ★
17日(木)①10時 ②11時	はじめて見学会(各2組) ※こども園見学をご希望の方は、随時こども園事務所までお問い合わせください。
26日(土)①9時 ②10時③11時	土曜開所日(各2組)
21日(月)～28日(月)9時	子育てリサイクルデー ※事前にInstagramにて紹介予定

※★印はZoom(無料アプリ)での参加が可能です。参加される場合は、事前の登録が必要です。
※すべての活動について、前日までにご予約のご協力をお願いします。
※幼児棟園庭開放(要予約) 2月15日(火) 10時～11時 体操見学付き
会場・問い合わせ 昭苑こども園 ☎(496)3238
しょうえんこどもこそだてルーム ☎090(3905)7451、☐ kosodate55@shoen.ed.jp

みんなおいでよ！園庭開放

保育園	開催日	内容	対象
岩橋保育園 ☎(481)7021	9日(水)	パネルシアター	乳幼児と保護者
中央保育園 ☎(496)1274	9日(水)	大型絵本	
	16日(水)	読み聞かせ	

時間 9時～11時 問い合わせは各保育園へ

※新型コロナウイルス感染症の感染拡大の影響により変更・中止となる場合があります。

出張講座!

酒々井青樹堂 〓しすいライフに輝きを〓
酒々井の湧水を紹介します

豊かな自然と温暖な気候に恵まれた町には、清らかな水と空気とともに数多くの湧水が存在します。

中央公民館主催事業のまちづくりの実践者を養成する講座「しすい青樹堂」では、毎年、その湧水について学んでおり、今年度は飯積地区の長町の湧水と飯積の泉について学びました。

今回は、皆さんにその講座の内容を一部ご紹介します。



長町の湧水（パイプを伝って流れています。）



飯積の泉（近くに飯積の大杉があります。）

湧水とは？

湧水は、地下水が地表に湧き出てきたものを言い、湧き水や泉、湧泉ともいいます。

また、湧水は地表水に比べると安定した供給が見込まれることから、古くから人々の生活に深く結びついた存在です。

探索してみませんか？

湧水の場所は左下の地図のとおりです。実際に探索し、湧水を見てみてください。詳しい地図は町ホームページ、中央公民館の窓口で配布しています。



※湧水の周辺には駐車場がありません。また、一部車が行きできない道があります。

※湧水は水道水のように検査や処理が行われていないため飲用については推奨しておりません。

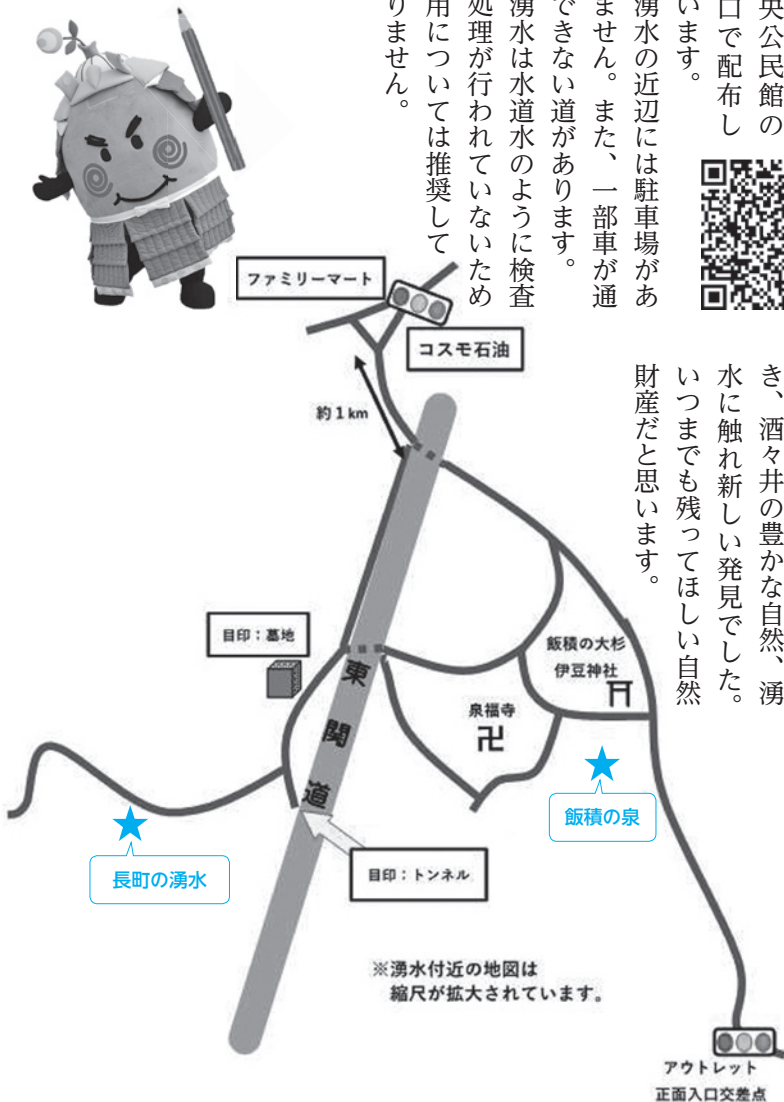
青樹堂受講生の声

町内の湧水を講座で学び、実際に探索した受講生の皆さんの感想をご紹介します。

- ・湧水がある大地は健康であることを教えていただき、将来にわたり大事にしていくことができると感じます。
- ・酒々井町に住んで幸せを感じました。
- ・個人では絶対見学することのない場所へ案内していただき、酒々井の豊かな自然、湧水に触れ新しい発見でした。いつまでも残ってほしい自然財産だと思います。

・湧水が生きる動植物にいかにも大切なものであるか現地を見て回り、つくづくと感じました。水道水の普及とともに、湧水は使用されなくなり、少なかった湧水を野草や昆虫、鳥などが大切に使用しているのですね。残り少ない湧水がこれ以上消滅しないことを祈るとともに、それを保存しようとする努力がいらっしゃる方々に頭が下がります。

問い合わせ 中央公民館
☎（４９６）５３２１

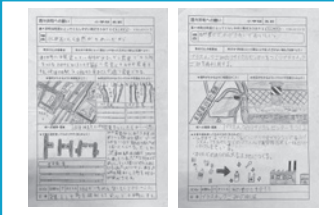


学習の流れ

今年度、大室台小学校で行われた授業の様子です。コロナ禍以前は、実際に町役場の議場で「子ども模擬議会」を開催していましたが、感染拡大を防ぐため、質問・答弁は書面と映像で行いました。



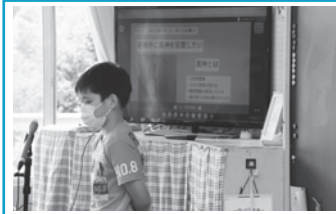
①酒々井のまちづくり
企画財政課の職員が町の公共施設の建設過程と町総合計画について説明をします。



②酒々井町への願いシート
夏休みの課題として、各自で町の課題を調べ、独自の「まちづくりプラン」を作成します。



③選挙の仕組み
選挙管理委員会の職員が実際の選挙の仕組みや投票の仕方について説明をします。



④「まちづくりプラン」の発表
クラス内で各自が考えた「まちづくりプラン」をパソコンを使って発表し合います。



⑤子ども模擬選挙
実際の選挙で使用する投票箱と記載台を使って、代表者を選出する選挙を行います。



⑥町長の答弁ビデオの収録
代表者からの質問に対して、実際の議会と同様に答弁書を作成して、ビデオ収録します。



⑦町長の答弁ビデオの視聴
代表者の質問に対して、町長が丁寧に答弁するビデオをクラスで視聴します。



⑧町長への発表
代表児童6人が町長に向けて、「まちづくりプラン」を発表します。(模擬議会の代替案)



⑨町の情報発信館での展示
飯積にある「まるごとしすい」に、児童が作成したシートを展示しました。

「酒々井学(ふるさと学習)に込めた願い

酒々井町教育委員会 学校教育課 主査 一場 郁夫

酒々井学(ふるさと学習)のねらいは、町の歴史・文化・自然などについて知ることによって郷土に対して愛着と誇りを持ち、町民としてのふるさと意識を育むことです。

♪ 兎追ひし彼の山 小鮎釣りし彼の川

夢は今もめぐりて 忘れがたき故郷♪

文部省唱歌の「ふるさと」の歌詞にあるように、子どもの頃にくらしの中で体感した環境は、「原風景」として心の中に残り、その後の人生の中で、物事の価値基準として働きます。本佐倉城跡の景観や酒の井の碑から、町の歴史を感じ、梅の梢で羽を休めるメジロの囀りに耳を傾け、道端の水仙の香りに、ふと足をとめる。酒々井学を通して、子どもたちにそんな心の風景や感性をたくさん育んでほしいと思っています。二〇一六年に改正公職選挙法が施行され、選挙権年齢が一八歳以上に引き下げられたことを契機に、多くの自治体で、国や社会の問題を自分の問題として捉え、自ら考え、自ら判断し、行動していく主権者を育成する「主権者教育」を実践するようになりました。

自分の持ち物を大切にするように、ふるさと学習を通して、所有格意識(MYまち・Ourまち)を持つことで、わたしの町として、「大切にしたい」「よりよくしたい」という主権者意識を育むことにもつながります。つまり、ふるさと意識と主権者意識は相関関係にあり、相乗効果をもたらすものと考えます。

この酒々井学を通して、「しすいっ子」が、主体的にまちづくりに参画する町民として育ってくださることを願っています。

♪ 志を果たして いつの日にか帰らん

山は青き故郷 水は清き故郷♪



地域を守るヒーロー消防団員が表彰されました

多年にわたり、地域の安全安心を守るために活動している消防団員が表彰されました。
また、昨年度限りで消防団を退団された方、団員をご家庭で支える方に対して感謝状が贈呈されましたので、受表彰者の皆さまをご紹介します。(敬称略)

【千葉県知事表彰】

功労章
団員 宮野 隆志(第13分団)
精勤章
団員 佐藤 和彦(第4分団)
団員 竹尾 光男(第9分団)
班長 吉田 立央(第10分団)
団員 相京 夕起夫(第10分団)

【千葉県消防協会】

印旛支部長表彰

功労章
団員 子安 忠(第6分団)
分団長 後藤 克視(第7分団)
勳章
班長 京増 浩人(第2分団)
団員 木村 充宏(第2分団)

【千葉県消防協会会長表彰】

功労章
団員 篠原 稔(第7分団)
精勤章
部長 林 憲吾(第2分団)
団員 吉岡 正之(第11分団)

【千葉県防災危機管理部長表彰】

団員 江沢 勝哉(第3分団)
団員 川上 裕司(第9分団)
団員 梅澤 彰範(第12分団)



【酒々井町長表彰】

分団長 矢澤 伸幸(第3分団)
分団長 西溪 寛(第4分団)
分団長 小出一也(第6分団)
分団長 後藤 克視(第7分団)
分団長 木内 隆(第8分団)
分団長 相京 達也(第9分団)
分団長 高橋 岳春(第10分団)
分団長 篠原 太一(第12分団)

【佐倉市八街市酒々井町消防組合消防長表彰】

班長 加藤 祐樹(第6分団)
団員 伊藤 直裕(第10分団)
団員 齋藤 照樹(第10分団)

【酒々井町消防】

団長感謝状

元第2分団 齊藤 歩
元第12分団 戸田 淳

【酒々井町内助】

功労感謝状

林 亜紀(第2分団) 林 憲吾
京増 希(第2分団) 京増浩人
木村奈美子(第2分団) 木村充宏
矢澤 綾(第3分団) 矢澤伸幸
齊藤 明代(第3分団) 齊藤昭宏
子安 朱(第6分団) 子安 忠



消防団員募集



「酒々井町消防団」は、「自分たちの町は自分達で守る」という郷土愛護の精神で、災害から人命と財産を守っています。
酒々井町には、あなたの力が必要です。一緒に活動してくれる方々を募集しています。
問い合わせ 総務課危機管理室 ☎280

災害時は正しい情報を!

町の防災行政無線により放送された緊急情報など、防災・防犯・行政情報を配信しています。

酒々井町公式Twitter
「酒々井町 総務課」



酒々井町公式LINE

町の行政情報やイベント情報のほか、災害などの緊急情報を配信しています。

問い合わせ

企画財政課広報広聴班 ☎223

文芸コーナー

短歌

飼い猫の十九年の命とづ人に染まらず孤高に生きて

年ごとに余白の多くなりたるもためらひつつ買う三年日記

おだやかな冬の日差ししのふる庭を時折り乱し鳥の影すぐ

朝日には無事を祈りて日を過ぎし沈む夕日に感謝を込める

近藤 教子

山内 千枝

竹下 康子

石井 輝子

俳句

ひざまづき影をはづして福寿草

メドレーの途切れぬピアノ山笑ふ

踏む落ち葉樹々の精霊かさこそと

クリスマス飾り華やくホテルかな

銀杏や宿題しない籤当たる

榎 利美

鈴木 遊琴

荒 裕子

梅澤 波葉

樺山 資亮

(投句順)

酒々井小学校

3・4年生児童が

起震車体験

1月19日に、酒々井小学校で防災訓練が行われ、その中で3・4年生の児童が起震車を体験しました。今回の防災訓練は、地震と火災発生時の対処の取り方を訓練するもので、起震車体験の後はそれぞれのクラスで体験について話し合い、地震の恐ろしさや自分たちはどのように対応すべきかについて考えました。



起震車体験の様子



震度6弱の揺れを体験

体験した児童は、「思っていたより揺れが大きくて怖かった。」「経験したことが無い揺れだった。」と話していました。
問い合わせ 総務課危機管理室 ☎216



避難訓練の大切さを学びました

善意を
ありがとう

一般社団法人鳩レース協会千葉東連盟から寄付

鳩を介して交流事業やボランティア活動などを行っている一般社団法人鳩レース協会千葉東連盟の鶴岡英男連盟長から、1月14日に「会の活動のお役に立てれば」と酒々井町手をつなぐ親の会に寄付が寄せられました。

寄付を受けた福田美千代会長からは「心身に障がいがある子どもたちの活動に使わせていただきます」とお礼の言葉がありました。

問い合わせ 健康福祉課福祉班 ☎138



ありがとう

社会福祉法人酒々井町社会福祉協議会へ、次のご寄付をいただきました。(敬称略)

- (金銭)・稲葉 節子1万円
- ・小荒井 東夫1千円
- ・敬球会5千797円
- ・匿名1件3千円

不育症治療費用の一部を助成

町では、不育症治療を受けているご夫婦に対し、治療費の一部を助成しています。

不育症とは、2回以上の流産・死産あるいは早期新生児死亡の既往症がある場合を不育症と定義されています。(厚生労働省不育症研究班)

対象 次の①～⑥のすべてに該当する方

- ① 婚姻している
- ② 町に1年以上継続して居住している
- ③ 町に納付する税金に滞納がない
- ④ 夫婦の前年所得合計が730万円未満である
- ⑤ 医師により不育症と診断され、その治療を受けた
- ⑥ 国民健康保険、または被用者保険に加入している

助成対象経費 医療保険適用対象外の治療費が対象です。ただし、差額ベッド代や食事代などの直接治療に関係のない費用は除きます。

助成上限金額 1治療期間30万円

申請期間 治療期間が終了し、治療費の支払いが終了した日が属する月の翌月から6カ月以内に申請してください。

申請方法 申請書類をそろえて、保健センター窓口で申請してください。

申請書類 酒々井町不育症治療費助成金交付申請書、不育症治療実施医療機関証明書 など

※保健センター窓口、または町ホームページでご確認ください。

問い合わせ 保健センター

令和3年度高齢者の肺炎球菌ワクチン予防接種

今年度の定期接種の対象で接種を希望する方は、この期間に接種をお受けください。

対象 次の①、②のうち、今までに一度も肺炎球菌ワクチン予防接種を受けたことのない方

- ① 令和4年3月末時点で、年齢が、65歳、70歳、75歳、80歳、85歳、90歳、95歳、100歳の方
- ② 60歳以上65歳未満の方であって、心臓、腎臓、呼吸機能またはヒト免疫不全ウイルスによる免疫機能に障がいをお持ちの方

※対象の方には令和3年3月末にはがきでお知らせしています。

接種方法 希望する方は、はがきを持参のうえ、保健センターまたは町内契約医療機関〈表〉にて予診票の交付を受けてください。

また、医療機関には事前に予約してから行きましょう。

接種回数 1回

接種費用 3500円

※生活保護受給者の方は、事前に生活保護受給証明書を取得し、接種時に持参してください。

※この機会を逃すと定期接種ができませんのでご注意ください。

実施機関 町内契約医療機関〈表〉

※町外の医療機関については、保健センターまでお問い合わせください。

接種期限 3月31日(木)まで

問い合わせ 保健センター

成人の風しん予防接種費用の一部を助成しています

風しんは免疫力のない女性が妊娠初期に感染すると、胎児に難聴、心疾患、白内障を主症状とする「先天性風しん症候群」という病気を起こすことがあります。

町では「先天性風しん症候群」の発生を予防するための対策として、予防接種を希望される方に、風しんワクチンまたは麻しん風しんワクチン(MRワクチン)の予防接種の一部を助成しています。

対象 次の①～⑤のすべてに該当する方

- ① 予防接種を受ける日に満18歳以上で、かつ、町に住所を有している
- ② 風しんに罹患したことがない、または風しんの抗体価が低下していると思われる
- ③ 抗体検査をしていることが望ましいですが、実施していても対象の条件にあてはまる場合は対象となります
- ④ 妊娠を予定もしくは希望している女性、および配偶者または妊婦の配偶者(事実婚も含む)
- ⑤ 風しんワクチンを2回以上接種したことがない

⑤過去に予防接種の助成を受けたことがない

※女性の方で現在妊娠している方または疑われる方は、接種を受けられませんが、また、接種後2カ月間は避妊が必要となりますのでご注意ください。

助成額 麻しん風しん混合ワクチン5000円

※千葉県風しん抗体検査で検査を受けた方は、申請時に抗体検査の結果をご提示ください。

問い合わせ 保健センター

<表>町内契約医療機関

医療機関名	電話番号
まえだ医院	☎(496)3610
しすい整形クリニック	☎(481)6611
酒々井虎の門クリニック	☎(310)7021
千葉しすい病院	☎(481)8111
しすいホームクリニック	☎(309)8388



保健コーナー

みんなでやろう しやすいハート体操教室B

心も体も元気になるしやすいハート体操教室を実施します。誰でも簡単にできるしやすいハート体操を覚えて、みんなで体を動かしましょう。しやすいハート体操のほか、体や頭をほぐす体操も行います。

日時 3月9日(水)、23日(水)、30日(水)
全3回、10時～11時30分
会場 保健センター
講師 日本体育協会スポーツプログラマー 三橋 好子さん
対象 20歳以上の方
定員 12人※申し込み締め切り後に抽選し、参加決定者へご連絡します。
参加費 無料
持ち物 飲み物、運動靴、タオル、動きやすい服装
申込方法 保健センターに電話か、直接窓口にお越しください。
申込期限 2月21日(月)まで
※毎回血圧測定をしますので、早めにお越しください。
※運動中もマスクをご着用ください。
※通院されている方は、事前に保健センターへお問い合わせください。
※新型コロナウイルス感染症の感染拡大状況により、中止・変更となる場合はご連絡します。
申し込み・問い合わせ 保健センター

しやすいハート体操普及サポーター 養成講座 Bコース

皆さんの健康づくりのため、地域のサークルやグループ、町のイベントなどで一緒に体操をする「しやすいハート体操普及サポーター」の養成教室を開催します。体操の制作者である三橋好子さんから体操の指導方法やポイントが学べます。

日時 3月7日(月)、14日(月)、28日(月)
全3回、10時～11時30分
会場 保健センター
内容 すやすいハート体操実技、指導のポイント、簡単な体操
対象 町内在住で、しやすいハート体操の普及に協力していただける方
定員 12人※要事前申し込み、先着順
参加費 無料
持ち物 飲み物、運動靴、タオル、動きやすい服装
申込方法 保健センターに電話か、直接窓口にお越しください。
申込期限 2月21日(月)まで
※毎回血圧測定をしますので、早めにお越しください。
※運動中もマスクをご着用ください。
※血圧が高い、体に痛みがある、また、医師から運動の制限について指示が出ている場合は参加できないこともありえます。事前に保健センターへお問い合わせください。
※新型コロナウイルス感染症の感染拡大状況により、中止・変更となる場合はご連絡します。
申し込み・問い合わせ 保健センター

65歳からの健康づくり教室

年を重ねるにつれ、体も変化してきます。毎日をいきいきと過ごすヒントを学びましょう。

初めてのヨガB

マットを使い、ゆったりとした動きで体をほぐし整えます。

日時 3月1日(火)、8日(火)、22日(火)
全3回、10時～11時30分
講師 日本ヨーガニケタン ヨーガ療法士 大田 千恵さん

健康太極拳B

ゆったりとした動きで、太極拳を行います。

日時 3月10日(水)、17日(水)、24日(水)
全3回、10時～11時30分
講師 NPO法人日本太極拳協会 師範 青山 琉璃子さん

共通事項

会場 保健センター
対象 65歳以上の方
定員 12人※申し込み締め切り後に抽選し、参加決定者へご連絡します。
参加費 無料
持ち物 飲み物、運動靴、タオル、動きやすい服装
申込方法 保健センターに電話か、直接窓口にお越しください。
申込期限 2月21日(月)まで

ひとりで悩まず相談を

新型コロナウイルス感染症の拡大による暮らしの変化から、不安やストレスを感じている方も少なくありません。

厚生労働省のホームページでは、電話やSNSで相談ができる取り組みを紹介しています。

あなたの悩みを聞くための場所があります。

こころの健康を守るため、誰かに話してみませんか？

☎ <https://www.mhlw.go.jp/mamorouyokokoro/>

厚生労働省ホームページ▶



※毎回血圧測定をしますので、早めにお越しください。
※運動中もマスクをご着用ください。
※通院されている方は、事前に保健センターへお問い合わせください。
※新型コロナウイルス感染症の感染拡大状況により、中止・変更となる場合はご連絡します。
申し込み・問い合わせ 保健センター

問 合わせ
酒々井町保健センター
☎ (496) 0090

保健コーナー

今月の行事

新型コロナウイルス感染症拡大防止のため、中止・延期となる場合があります。ご理解とご協力をお願いします。

期 日	内 容	受付時間・会場
8日(火)	乳児相談 10カ月児※予約制 R 3. 3月生	9時～11時30分 保健センター
	4カ月児※予約制 R 3. 9月生	13時10分～15時30分 保健センター
16日(水)	2歳児歯科健康診査 H31. 4・R 1. 5・6月生	13時15分～13時45分 保健センター
22日(火)	1歳6カ月児健康診査 R 2. 6・7月生	13時～13時30分 保健センター
7日(月) 14日(月) 21日(月) 28日(月)	健康相談・歯科健康相談	9時30分～11時 保健センター

予防接種 委託医療機関で実施中

乳幼児	BCG・麻しん風しん混合・不活化ポリオ・3種混合・4種混合・日本脳炎・ヒブ・小児用肺炎球菌・水痘・B型肝炎・ロタ
小学校6年生	ジフテリア破傷風混合
小学校6年生～ 高校1年生女子	ヒトパピローマウイルス感染症
成人・高齢者	麻しん風しん混合・肺炎球菌

夜間および休日の救急診療

※来診する際は、事前に電話を入れ、保険証を持参してください。

◎印旛市郡小児初期急病診療所 (0歳～15歳まで)
佐倉市江原台2-27 (佐倉市健康管理センター内)
☎ (485) 3355

※受け付けは、診療終了の15分前までです。
受診の際は、必ず受付時間内をお願いします。
診療日時

診療日	診療時間
月曜日～土曜日	19時～翌朝6時
日曜日・祝日 12月29日～1月3日	9時～17時 19時～翌朝6時

◎成田市急病診療所
成田市赤坂1-3-1 (成田市保健福祉館敷地内)
☎0476 (27) 1116
※受け付けは、診療終了の15分前までです。
診療科と診療日時

診療科目	診療日	診療時間
内 科 小児科	月曜日～土曜日	19時～23時
	日曜日・祝日・振替休日 8月13日～15日 12月29日～1月3日	10時～17時 19時～23時
	外 科	日曜日・祝日・振替休日 8月13日～15日 12月29日～1月3日
歯 科	祝日(日曜日を除く)・振替休日 8月13日～15日 12月29日～1月3日	10時～17時

◎子ども急病電話相談 毎日夜間 19時～翌朝6時
☎#8000 ダイヤル電話からは☎ (242) 9939
◎救急安心電話相談 平日、土曜日：18時～翌朝6時
日曜日、祝日、GW、年末年始：9時～翌朝6時
☎#7009 ダイヤル電話からは☎03 (6735) 8305

献血にご協力を

近年千葉県では献血者が減少傾向にあり、目標献血者数には達していません。献血の血液の半数近くはがん患者に使われ、毎日3千人、30秒に1人が輸血を必要としています。血液は長期保存が難しいため、絶えず誰かの献血が必要です。ご協力をお願いします。

献血を行うことができる方
男性17歳～69歳、女性18歳～69歳で、男女ともに体重50キログラム以上の方

※今回の献血は400ミリリットルです。

会 場 保健センター
日 時 2月24日(木) 13時30分～16時



※この他にも内服薬や血色素、海外渡航歴など採血基準があります。
※65歳～69歳の方は、60歳～64歳に献血の経験がある方に限られます。
お問い合わせ 千葉県赤十字血液センター
1千葉港事業所 ☎ (241) 8332

成田赤十字病院公開健康講座のお知らせ

日 時 2月26日(土) 14時～15時30分
会 場 赤坂ふれあいセンター大会議室
テーマ 「せばねの骨折SOS」～大けがでなくてもおこる? 知っておきたい背中・腰の骨折のこと～
講 師 萬納寺 誓人さん (同病院脊椎脊髄センター長)
定 員 会場50人 (Youtubeを使用したライブ配信も行います。)
参加費 無料

申込方法 1月31日から同病院社会課へ電話、またはホームページで受け付けます。詳しくは、お問い合わせください。
☎ https://www.narita.jrc.or.jp/form/lecture/kenkokoza/
申し込み・問い合わせ 成田赤十字病院社会課
☎0476 (22) 2311 ☎7508

お好きな時に、お好きな場所で 成田赤十字病院オンライン講座のお知らせ

成田赤十字病院のホームページでは、定期的で開催している「公開健康講座」を再編集し動画で配信しています。毎日の健康管理にお役立てください。

☎ https://www.narita.jrc.or.jp/lecture/koen/online_kenkokoza.html
お問い合わせ 成田赤十字病院経営管理課 ☎0476 (22) 2311



歴史散歩

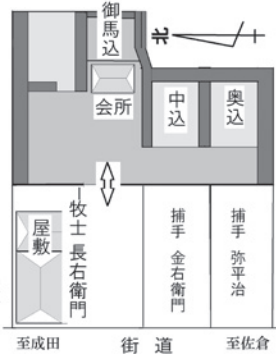
千葉氏と本佐倉城

酒々井宿と野馬会所③

野馬会所とは

徳川幕府最大の野馬牧である佐倉牧の中心は、酒々井宿に置かれた野馬会所でした。場所は酒々井宿の仲宿、問屋場に接しており、野馬会所は牧士頭を勤めた島田長右衛門の屋敷と野馬込が一体となった構成をしていました。

野馬込の会所は年に一度行われる佐倉牧の野馬捕りの事務所と馬市（セリ）が開催される建物であり、島田長右衛門の屋敷は年間を通して佐倉牧のうち小間子・取香・矢作・油田の四牧の管理を行う事務所でありました。



野馬込は高さ約3・6メートルの土手に囲まれた区画で、奥込、中込、御馬込に分かれており、野馬を献上用や馬市（セリ）用などに分けておく場所でした。面積は野馬込が約620坪、牧士屋敷が約230坪でした。

野馬会所の人々① 牧士

酒々井宿の野馬会所では、小金御殿の野馬奉行を通じて江戸の野馬方役所の許可や命令で、佐倉牧のうち小間子・取香・矢作・油田の四牧を管理していました。その中心となったのは「牧士」と呼ばれる専門職でした。牧士の身分は百姓で足軽より下の身分ですが、野馬御用を勤める時は武士身分に許された苗字を名乗ること、大小の刀を帯びること、馬に乗ることが許されていました。また鉄砲の所持も許可されていました。

身分と象徴

身分		苗字	帯刀	騎乗
士分	侍	◎	◎	◎
	徒士	◎	◎	×
足軽		◎	◎	×
百姓	百姓	×	×	×
	牧士	◎	◎	◎

佐倉四牧では、各牧に配置された牧士が合議しながら牧の管理をしていました。牧士頭がいますが、職責は責任者・上役というよりも、世話役・事務局長として命令や許可を傳達し、牧の管理を調整することでした。

佐倉四牧方牧士と担当牧 寛政7（1795）年※

姓名	居所	担当牧
鈴木源右衛門 今井清右衛門	岩富村 滝沢村	小間子牧（八街市内）
島田長右衛門 佐瀬長左衛門	酒々井町 新橋村	取香牧（成田市内）
藤崎半右衛門 丸弥兵衛	久能村 大袋村	矢作牧（成田市内）
根本玄蕃	矢作村	油田牧（香取市内）

※大谷家は寛政9（1797）年に野先見習いに取り立てられたため、載っていません。

酒々井町には島田氏と大谷氏の二人の牧士がいました。島田家は代々「長右衛門」を名乗り佐倉牧が創設された江戸時代初期からの牧士で、牧士頭を勤め、野馬会所の場所に居室がありました。大谷家は江戸中期に牧士に取り立てられた家で、「源右衛門」を名乗っていました。

両家とも身分は百姓です。で、田畑を所持していません。島田家の田畑の持高は不明ですが、大谷家は持高20石と平均の倍ほどの田畑を持つ百姓でした。しかし、野馬牧

の管理は一年を通じて行われていたもので、両家とも田畑の耕作は他人に依頼していたと考えられます。

牧士は幕府から採用されていたので、俸禄・給金を支給されていたほか、野馬御用を勤めた日数に応じて日当や実費が支給されていました。が、少額であり職務にふさわしいものでなく生活できる対価ではありませんでした。幕府御用を勤める家柄・牧士であることが何よりも大切であったのでしよう。（続く）

佐倉四牧方牧士の給金

姓名	給金	姓名	給金
島田長右衛門	2人扶持3両	根本玄蕃	5両
藤崎半右衛門	2人扶持	大谷源右衛門	1両2分(見習)
佐瀬長左衛門	1人扶持3両	※参考 佐倉藩足軽…3、4両 1人扶持…米5俵	
丸弥兵衛	1人扶持3両		
鈴木源右衛門	5両		
今井清右衛門	5両		

問い合わせ 総務課歴史資源活用担当 ☎ 294

2月の各種相談

相談名	日時・会場	予約・問い合わせ など
心配ごと相談	3日(木)、17日(木) 13時～16時 町社会福祉協議会の窓口までお越しください。	町社会福祉協議会 ☎ (496) 6635 ※町内在住の方に限ります。 ※どちらの相談も相談日の3日前までに電話予約が必要です。 (先着順1日6件まで)
法律相談	10日(木)、24日(木) 13時～16時 町社会福祉協議会の窓口までお越しください。	新型コロナウイルス感染症の影響により電話相談に変更となる場合があります。
人権相談	8日(火) 13時30分～15時 役場西庁舎2階第1会議室	健康福祉課人権推進室 ☎ ☎ 137
身体障がい者相談	月曜日～金曜日(祝休日を除く) 9時～17時	健康福祉課福祉班 ☎ ☎ 138 相談員・小出喜市さん、里見弘美さん
知的障がい者相談	月曜日～金曜日(祝休日を除く) 9時～17時	健康福祉課福祉班 ☎ ☎ 138 相談員・福田美千代さん
障がい者差別相談	月曜日～金曜日(祝休日を除く) 9時～17時	印旛健康福祉センター ☎ (486) 5991 FAX (222) 4133 健康福祉課福祉班 ☎ ☎ 135
生活困窮相談	1日(火)、15日(火) 9時30分～16時 役場西庁舎1階(町社会福祉協議会)	健康福祉課福祉班 ☎ ☎ 134
子ども相談(町)	18日(金) 13時30分～15時 役場中央庁舎1階会議室	健康福祉課人権推進室 ☎ ☎ 137
子ども相談(県)	月曜日～金曜日(祝休日を除く) 9時～16時 印旛健康福祉センター家庭児童相談室	印旛健康福祉センター地域福祉課 ☎ (483) 1120 ※電話による相談もできます。
就学・教育・いじめ相談	月曜日～金曜日(祝休日を除く) 9時～17時	学校教育課学校教育班 ☎ ☎ 311・312 ※電話による相談もできます。
家庭教育相談	木・金曜日(祝休日を除く) 9時～17時	生涯学習課社会教育班 ☎ (496) 5334 ※相談を希望される場合は、事前にご連絡ください。
消費生活相談	1日(火)、8日(火)、15日(火)、22日(火) 10時～15時 役場中央庁舎1階会議室(22日は町民相談室)	経済環境課商工観光班 ☎ ☎ 346
子育て電話相談	岩橋保育園 月曜日～金曜日(祝休日を除く) 中央保育園 9時～17時 ※岩橋保育園は月曜日に栄養相談あり	岩橋保育園 ☎ (481) 7021 中央保育園 ☎ (496) 1274
年金相談	今月の年金相談はございません。	健康福祉課国保年金班 ☎ ☎ 121・122

移動スーパー「とくし丸」を利用してみませんか?

(株)ナリタヤは、移動スーパー「とくし丸」を運行し、地域で買い物をする事が困難な方(いわゆる「買い物弱者」)の支援を行っています。とくし丸は町内3つのコースで週2回の移動販売を行っています。ご利用を希望される方は下記までお問い合わせください。

また、(株)ナリタヤと町は「高齢者見守り活動等に関する協定書」を締結しており、訪問先で高齢者の方の異変を感じたときは町に連絡を取り、町が必要な支援を行っています。

移動スーパー「とくし丸」コース

Aコース	月・木	東酒々井、ふじぎ野、尾上
Bコース	火・金	東酒々井、下台、酒々井
Cコース	水・土	馬橋、墨、中央台、本佐倉、上岩橋、下岩橋

申し込み・問い合わせ (株)ナリタヤ営業本部移動販売担当 ☎ 0476(95)9111

広報ニューしすい 文芸コーナーの作品募集

文芸コーナーの短歌・俳句について、皆さんからの作品を随時募集しています。

応募方法 作品、作者名、ご連絡先(住所・電話番号)を記入のうえ、郵送またはメールでお送りください。

注意事項

- ・漢字にはすべて振り仮名をふってください。
- ・1回につき1句、作者ご本人がお送りください。
- ・掲載スペースには限りがあるため、必ずしもご希望の月に掲載できないことがあります。ご了承ください。

応募先 〒285-8510 酒々井町中央台4-11

企画財政課広報広聴班 宛て

☐ kouhou@town.shisui.chiba.jp

問い合わせ 企画財政課広報広聴班 ☎

☎ 223



冬の省エネルギー

KDH 関東電気保安協会
<https://www.kdh.or.jp/>

広報ニューしすい・町議会だより

配信中!

マチを好きになるアプリ

マチイロ

QRコードから「マチイロ」専用アプリをダウンロード



催し・講座

酒々井町 認知症サポーター養成講座

「認知症サポーター」は何か特別なことをする人たちではありません。あなたも認知症を正しく理解し、認知症の方やその家族を地域で温かく見守り、自分にできるお手伝いをする認知症サポーターになりませんか。

※新型コロナウイルス感染症の感染拡大防止のため、発熱や体調がすぐれない方のご参加はご遠慮ください。またマスク着用など感染症対策にご協力をお願いします。

日時 2月24日(木) 10時～11時30分
(受け付け9時30分～)

会場 町中央公民館講堂

対象 町内に在住・在勤・在学の方

定員 20人

参加費 無料

申し込み 事前に町地域包括支援センターまで、電話または窓口でお申し込みください。

問い合わせ 町地域包括支援センター
(役場西庁舎1階) ☎(481)6393

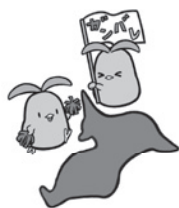
お知らせ

赤い羽根共同募金・ 歳末たすけあい募金に ご協力ありがとうございました

令和3年10月1日から実施している赤い羽根共同募金運動に、ご理解、ご協力をいただき、ありがとうございました。集められた募金は、千葉県共同募金会から各市町村社会福祉協議会に配分され、地域福祉推進のためのさまざまな事業に使われるほか、県内の福祉施設や団体にも配分されます。

また、12月に行われた歳末たすけあい募金は、福祉施設などへの見舞金や一人暮らし高齢者へのおせち料理の配布などに活用させていただきました。

たくさんの心温まるご支援、ありがとうございました。



千葉県共同募金会
イメージキャラクター
「びわびよ」

町社会福祉協議会の 給食サービスのご案内

現在、新型コロナウイルス感染症の感染拡大防止の観点から休止としている給食サービスについて、対象者や利用方法などの見直しを行い、新たな制度のもとサービスを行うこととなりました。今までの受給者も含め、希望される方は町社会福祉協議会までお申し込みください。申し込み受け付け後、居住地区の民生委員がお宅に伺って、「給食サービス受給申請書」を作成・お預かりします。申請に基づいて、対象者の条件に合っているかどうかを確認して、可否を決定します。開始日は決定通知でお知らせします。

対象 75歳以上で食事の支度などが困難な、①～③のいずれかに当てはまる方

- ①見守りが必要な一人暮らしの方
- ②配偶者もしくは同居者が入院したことなどにより、一人暮らしの状態の方
- ③高齢者世帯のうち、見守りが必要な世帯の方

費用 1食あたり200円(材料費の一部を負担いただきます。)

実施日 毎月第1・3・4木曜日のお昼※祝休日を除く

申し込み・問い合わせ

町社会福祉協議会

☎(496)6635



2月の移動交番

移動交番は各種届け出の受理や周辺の警戒、巡回パトロールなどを行い、地域の実情に沿った情報発信や犯罪抑止活動を行います。

開設予定日時と場所

JR酒々井駅前交流センター

2月3日(木) 14時～15時30分

2月14日(月) 14時～15時30分

酒々井プレミアム・アウトレット

2月8日(火) 14時～15時30分

2月21日(月) 14時～15時30分

スーパータイヨー酒々井店

2月7日(月) 10時～11時30分

2月17日(木) 10時～11時30分

2月25日(金) 14時～15時30分

※諸事情により開設できない場合があります。

問い合わせ 佐倉警察署地域課移動交番係 ☎(484)0110

募集

酒々井ハイキングクラブ会員募集 町の仲間と山歩きを 楽しみませんか!

活動内容 毎月1回程度、関東圏内の土曜日の日帰りを中心に、主として貸し切りバス利用での活動です。

会員の状況 会員数は約50人、男女半々です。

入会の条件 4時間程度の山歩きができ、団体行動のできる方

会費 入会金1,000円、年会費および保険料約3,000円

申し込み・問い合わせ

濱口 ☎090(3537)7437、
春口 ☎090(2454)3445

ご家庭に眠っている食品大募集! 第29回フードドライブ

ご家庭で不要な食品があればご寄付をお願いします。いただいた食品は「フードバンクちば」によって、支援団体などを通じて福祉施設や生活に困窮している方にお配りするほか、町社会福祉協議会でも必要としている方へ配布させていただきます。

期間 2月28日(月)まで

受け取り窓口 町社会福祉協議会

寄付いただきたい食品

○穀類(お米、麺類、小麦粉など)

※お米は令和2年・3年度産に限りません。(玄米可)

○保存食品(缶詰、瓶詰など)

○乾物(のり、豆など)

○調味料各種、食用油

○インスタント食品、レトルト食品

○飲料(ジュース、コーヒー、お茶など)

○ギフトパック(お歳暮、お中元など)

注意いただきたい点

・賞味期限が明記され、かつ2カ月以上あるもの

・常温で保存が可能なもの

・未開封であるもの

・破損で中身が出ていないもの

・アルコール類は受け付けておりません

・郵送の場合は、送料は自己負担をお願いします

問い合わせ フードバンクちば ☎(301)4025 ☎ http://foodbank-chiba.com

酒々井風景画

祝 酒々井町成人式



令和4年町成人式が開催されました



関口美旺さん



1月9日、二十歳の門出を祝う酒々井町成人式がプリミール酒々井文化ホールで開かれました。色鮮やかな振り袖や、真新しいスーツに身を包んだ新成人たちは旧友や恩師との久々の再会を喜びあっていました。式典には新成人172人(男性97人、女性75人)が出席し、新成人を代表してあいさつした関口美旺さんは「恩師から教わった『不断の努力は裏切らない』という言葉が胸にどんな試練があっても努力することを忘れず、前に進みたいと思っています。」と話されました。

2月のプリミール酒々井

おはなし会 27日(日) 15時～
 わらべうたの会 10日(木) 10時30分～
 定員 各回10人※申し込み先着順

休館日 文化ホール 7、14、15、21、24、28日
 図書館 7、14、15、16、17、21、24、28日

※一部サービスを制限し開館しています。
 詳細はお問い合わせください。

問い合わせ
 プリミール酒々井 ☎(496)8681
 図書館 ☎(496)8682

QRコード
 プリミール酒々井
 ホームページ

◆今月の納期◆

納付期限 2月28日(月)まで

固定資産税	第4期
国民健康保険税	第8期
介護保険料	第6期
後期高齢者医療保険料	第8期

納付には
 便利な
 口座振替を

* PayPay、LINEpay 請求書支払いでも納付できるようになりました。

◆休日窓口開庁日◆

2月27日(日) 8時30分～12時

【税務住民課】住民票・戸籍・印鑑証明等の交付、マイナンバーカードの交付・更新、印鑑登録・戸籍届書の受付(転入・転出等の住民異動に係るものは除く)、納税・所得・固定資産等各種証明書の交付、納税相談、収納(町税・国民健康保険税)

◆発行・編集/酒々井町企画財政課広報広聴班
 〒285-8510 千葉県印旛郡酒々井町中央4-11
 ☎043(496)1171(代表) ◆毎月1回1日発行

◆酒々井町のホームページ <https://www.town.shisui.chiba.jp/>
 ※CDに録音した「声の広報」は、町社会福祉協議会
 ☎(496)6635

人口と世帯数 令和4年1月1日現在 ※ () 内は前月比
 人口 20,460人(一28) 男 10,188人(一24) 女 10,272人(一4)
 世帯数 9,840(一7)